

**PUBLISKAIS PAKALPOJUMA LĪGUMS Nr.DMV-20-187-lī**  
Par pļavu un niedrāju pļaušanu īpaši aizsargājamajās dabas teritorijās

*Dokumenta parakstīšanas datums ir pēdējā  
pievienotā droša elektroniskā paraksta un  
tā laika zīmoga datums (10.09.2020.)*

**Rīgas domes Mājokļu un vides departaments**, turpmāk tekstā – Pasūtītājs, direktora Anatolija Aļeksejenko personā, kurš rīkojas saskaņā ar Rīgas domes 2011.gada 1.marta saistošo noteikumu Nr.114 “Rīgas pilsētas pašvaldības nolikums” 110.punktu un Rīgas domes 2011.gada 18.janvāra nolikumu Nr.92 „Rīgas domes Mājokļu un vides departamenta nolikums”, no vienas puses un

**SIA „Tehniskais dienests”**, turpmāk tekstā – Izpildītājs, valdes priekšsēdētāja Kaspara Dzelmaņa personā, kura rīkojas uz sabiedrības statūtu pamata, no otras puses, bet abi kopā turpmāk tekstā – Puses, bet katrs atsevišķi – Puse, pamatojoties uz iepirkuma „Pļavu un niedrāju pļaušana īpaši aizsargājamajās dabas teritorijās” (identifikācijas Nr.RD DMV 2020/37) rezultātiem un Izpildītāja iesniegto piedāvājumu, noslēdz šādu līgumu:

### 1. Līguma priekšmets

1.1. **Pasūtītājs uzdod, bet Izpildītājs apņemas veikt pļavu un niedrāju pļaušanu īpaši aizsargājamajās dabas teritorijās (turpmāk tekstā – Darbs), atbilstoši līguma noteikumiem.**

1.2. Šī līguma 1.1. punktā noteiktais Darbs tiek izpildīts saskaņā ar:

- **pielikumu Nr.1** - „Tehniskā specifikācija ar pielikumiem” (Tehniskās specifikācijas pielikums Nr.18 šim līgumam ir pievienots, kā atsevišķa teksta datne);

- **pielikumu Nr.2** - „Finanšu piedāvājums”,  
kas ir šī līguma neatņemamas sastāvdaļas.

### 2. Pušu pienākumi un tiesības

2.1. Izpildītājam ir pienākums:

2.1.1. pirms Darba uzsākšanas saskaņot veicamos darbus ar Rīgas domes Mājokļu un vides departamenta Vides pārvaldes Dabas un apstādījumu nodaļas galveno speciālisti **Līgu Apsēnu** (mobilais tālrunis: 67181399; e-pasta adrese: [līga.apsena@riga.lv](mailto:līga.apsena@riga.lv)), kā arī, ja tas ir nepieciešams, saskaņot veicamos darbus ar attiecīgu iestādi (institūciju). Gadījumos, ja Izpildītājs nav veicis visus nepieciešamos saskaņojumus ar attiecīgām iestādēm (institūcijām) un Pasūtītājam un/vai kādai trešajai personai ir radušies zaudējumi no tādas Izpildītāja rīcības, tad Izpildītājam ir pienākums 30 (*trīsdesmit*) kalendāro dienu laikā atlīdzināt Pasūtītājam un trešajai personai radušos zaudējumus;

2.1.2. šī līguma ietvaros kvalitatīvi un savlaicīgi veikt visu Darbu ar saviem spēkiem, t.i. ar savām ierīcēm (mehānismiem un instrumentiem) un materiāliem, izmantojot savas profesionālās iemaņas, ar tādu rūpību, kādu var sagaidīt no krietna un rūpīga uzņēmēja;

2.1.3. veikt Darbu saskaņā ar šī līguma noteikumiem un ievērot Latvijas Republikas likumu, Ministru kabineta noteikumu un citu normatīvo aktu, kas nosaka ar šo līgumu uzdotā Darba veikšanu, prasības, kā arī Pasūtītāja ieteikumus un norādījumus attiecībā uz veicamo Darbu;

2.1.4. pēc Pasūtītāja pieprasījuma sniegt informāciju par Darba izpildes gaitu;

2.1.5. ja Darba veikšanas gaitā tiek atklāts, ka izpildītais Darbs veikts nepieņemamā kvalitātē un neatbilst Pasūtītāja prasībām, novērst norādītos trūkumus par saviem līdzekļiem un Pasūtītāja norādītājā termiņā;

2.1.6. pēc visa Darba pabeigšanas nodot Pasūtītājam kvalitatīvi izpildītu Darbu. Pēc visa Darba pabeigšanas, nododot paveikto Darbu Pasūtītājam, tiek sastādīts par to attiecīgais Darba pieņemšanas akts, saskaņā ar šī līguma noteikumiem;

2.1.7. brīdināt Pasūtītāju pirms konkrēto darbu sākuma par līgumā neparedzētiem apstākļiem, kas var ietekmēt Darba izpildi, vienlaicīgi iesniedzot savus priekšlikumus situācijas risinājumam. Pasūtītājs vienpersoniski izlemj jautājumu par risinājumu šajā punktā paredzētajās situācijās;

2.1.8. pēc Darba izpildes par saviem finanšu līdzekļiem sakopt teritoriju, kura tika izmantota šajā līgumā paredzēto darbu veikšanai;

2.1.9. izpildīt citus šajā līgumā paredzētos noteikumus un pienākumus.

2.2. Izpildītājam ir pienākums nodod Pasūtītājam atbilstoši tāmei kvalitatīvi veiktu Darbu.

2.3. Pasūtītājam ir pienākums:

2.3.1. Pasūtītājs pēc Darba pabeigšanas pieņem Darbu no Izpildītāja šajā līgumā noteiktajā kārtībā.

2.3.2. Pasūtītājam ir pienākums norēķināties ar Izpildītāju par šajā līgumā paredzētu, kvalitatīvi izpildītu un pieņemtu Darbu.

2.4. Pasūtītājs nav atbildīgs par zaudējumiem, kas var rasties (radušies) trešajām personām Izpildītāja vainas dēļ, ja Izpildītājs neievēro šī līguma 2.1.3.punkta noteikumus šī līguma darbības laikā.

2.5. Puses savstarpēji ir atbildīgas par otram Pusei nodarītajiem zaudējumiem, ja tie radušies vienas Puses vai tās darbinieku, kā arī šīs Puses līguma izpildē iesaistīto trešo personu darbības vai bezdarbības, tai skaitā rupjas neuzmanības, ļaunā nolūkā izdarīto darbību vai nolaidības rezultātā.

2.6. Pasūtītājam ir tiesības 3 (trīs) darba dienu laikā izteikt Izpildītājam pretenzijas attiecībā uz Darba izpildi un kvalitāti. Iesniedzot Izpildītājam pretenziju, Pasūtītājs atsauc Darba pieņemšanu. Pretenzijā Pasūtītājs vai tā 7.1.punktā pilnvarotā persona:

2.6.1. norāda Darbā konstatētos trūkumus;

2.6.2. nosaka termiņu, kurā Izpildītājam ir pienākums novērst trūkumus Darbā par saviem finanšu līdzekļiem. Pasūtītāja noteiktā termiņa neievērošana tiek kompensēta no Izpildītāja ar līgumsodu 0,1% apmērā no Darba kopējās līgumcenas par katru nokavēto dienu, bet ne vairāk kā 10% no šī līguma summas, kas norādīta šī līguma 3.1.punktā.

2.7. Pasūtītājs ir tiesīgs kontrolēt šī līguma noteikumu izpildi.

2.8. Puses nekavējoties, bet ne vēlāk kā trīs darba dienu laikā no šādu apstākļu konstatēšanas dienas, informē viens otru, ja:

2.8.1. starp šī līguma dokumentiem ir pretrunas;

2.8.2. šī līguma dokumentos sniegtie dati atšķiras no reālajiem apstākļiem;

2.8.3. šī līguma dokumenti ir nepilnīgi vai kļūdaini;

2.8.4. ir mainījušies šī līguma izpildei nozīmīgi apstākļi vai radušies jauni.

2.9. Puses piecu darba dienu laikā rakstveidā informē viens otru par apstākļiem (izmaiņām), kuri var ietekmēt šī līguma būtiskos noteikumus. Ja Izpildītājs 14 (četrpadsmit) kalendāra dienu laikā no dienas, kad viņam ir kļuvuši zināmi apstākļi, kas ļauj prasīt šī līguma izpildes pagarinājumu vai papildus samaksu, nav iesniedzis Pasūtītājam motivētu pamatojumu, Izpildītājs zaudē tiesības uz termiņa pagarinājumu vai papildu samaksu.

2.10. Izpildītājs nav tiesīgs bez saskaņošanas ar Pasūtītāju veikt iepirkuma „Pļavu un niedrāju pļaušana īpaši aizsargājamajās dabas teritorijās” (identifikācijas Nr.RD DMV 2020/37) piedāvājumā norādītā personāla nomaiņu un iesaistīt papildu apakšuzņēmējus šī līguma izpildē. Pasūtītājs var prasīt personāla viedokli par nomaiņas iemesliem. Izpildītājam ir pienākums saskaņot ar Pasūtītāju papildu personāla iesaistīšanu šī līguma izpildē.

2.11. Izpildītāja iepirkuma „Pļavu un niedrāju pļaušana īpaši aizsargājamajās dabas teritorijās” (identifikācijas Nr.RD DMV 2020/37) piedāvājumā norādītā personāla nomaiņa pieļaujama tikai šajā līgumā norādītajā kārtībā un gadījumos. Pasūtītājs nepiekrīt Izpildītāja piedāvājumā norādītā personāla nomaiņai šajā līgumā norādītajos gadījumos un gadījumos, kad Izpildītāja piedāvātais personāls neatbilst iepirkuma „Pļavu un niedrāju pļaušana īpaši aizsargājamajās dabas teritorijās” (identifikācijas Nr.RD DMV 2020/37) procedūras dokumentos personālam izvirzītajām prasībām vai tam nav vismaz tādas pašas kvalifikācijas un pieredzes kā personālam, kas tika vērtēts, nosakot saimnieciski visizdevīgāko piedāvājumu.

### 3. Samaksa un norēķinu kārtība

3.1. Kopējā atlīdzība par šī līguma 1.1.punktā paredzēto Darbu tiek noteikta kā līgumcena – **32008.63 EUR** (trīsdesmit divi tūkstoši astoņi *euro* un 63 centi) un PVN 21% - **6721.81 EUR** (seši tūkstoši septiņi simti divdesmit viens *euro* un 81 cents), **kopā (t.sk. PVN 21%) – 38730.44**

**EUR** (trīsdesmit astoņi tūkstoši septiņi simti trīsdesmit *euro* un 44 centi). Līgumcena iekļautas visas izmaksas, kas saistītas ar šī līguma izpildi.

3.2. Maksājumi par faktiski veikto Darbu tiks veikti vienu reizi mēnesī ne vēlāk kā 20 (divdesmit) kalendāro dienu laikā pēc pušu parakstīta pieņemšanas akta un rēķina saņemšanas no Izpildītāja.

3.3. Rēķina iesniegšanas kārtība:

3.3.1. Izpildītājs sagatavo grāmatvedības attaisnojuma dokumentus elektroniskā formātā (turpmāk - elektronisks rēķins), atbilstoši Rīgas pilsētas pašvaldības portālā [www.eriga.lv](http://www.eriga.lv), sadaļā „Rēķinu iesniegšana” norādītajai informācijai par elektroniskā rēķina formātu;

3.3.2. Elektroniskos rēķinus apmaksai Izpildītājs iesniedz Pasūtītājam, izvēloties vienu no sekojošiem rēķina piegādes kanāliem:

3.3.2.1. izveido programmatūru datu apmaiņai starp Izpildītāja norēķinu sistēmu un pašvaldības vienoto informācijas sistēmu;

3.3.2.2. augšupielādē rēķinu failus portālā [www.eriga.lv](http://www.eriga.lv), atbilstoši portālā [www.eriga.lv](http://www.eriga.lv), sadaļā „Rēķinu iesniegšana” norādītajai informācijai par elektroniskā rēķina formātu;

3.3.2.3. izmanto Web formas portālā [www.eriga.lv](http://www.eriga.lv), sadaļā „Rēķinu iesniegšana” manuālai rēķinu ievadei.

3.3.3. Šajā līgumā noteiktā kārtībā iesniegts elektronisks rēķins nodrošina Pusēm elektroniskā rēķina izcelsmes autentiskumu un satura integritāti.

3.3.4. Elektroniskā rēķina apmaksas termiņš ir 20 (divdesmit) kalendāro dienu laikā no dienas, kad Izpildītājs iesniedzis Pasūtītājam elektronisku rēķinu, atbilstoši portālā [www.eriga.lv](http://www.eriga.lv), sadaļā „Rēķinu iesniegšana” norādītajai informācijai par elektroniskā rēķina formātu;

3.3.5. Elektroniskā rēķina apmaksas termiņu skaita no dienas, kad Izpildītājs, atbilstoši pašvaldības portālā [www.eriga.lv](http://www.eriga.lv), sadaļā „Rēķinu iesniegšana” norādītajai informācijai par elektroniskā rēķina formātu, ir iesniedzis Pasūtītājam elektronisku rēķinu, ar nosacījumu, ka Izpildītājs ir iesniedzis pareizi, atbilstoši šī līguma nosacījumiem, aizpildītu elektronisko rēķinu un Pasūtītājs to ir pieņēmis apmaksai;

3.3.6. Izpildītājam ir pienākums pašvaldības portālā [www.eriga.lv](http://www.eriga.lv) sekot līdzi iesniegtā elektroniskā rēķina apstrādes statusam;

3.3.7. Ja Izpildītājs ir iesniedzis nepareizi aizpildītu un/vai šī līguma nosacījumiem neatbilstošu elektronisko rēķinu, Pasūtītājs šādu rēķinu apmaksai nepieņem un neakceptē. Izpildītājam ir pienākums iesniegt atkārtoti pareizi un šī līguma nosacījumiem atbilstoši aizpildītu elektronisko rēķinu. Šādā situācijā, elektroniskā rēķina apmaksas termiņu skaita no dienas, kad Izpildītājs ir iesniedzis atkārtoto elektronisko rēķinu.

3.4. Ja saskaņā ar normatīvajiem aktiem tiek no jauna ieviesta, palielināta vai samazināta nodokļu likme, tad maksas apmērs tiek koriģēts sākot ar dienu, kad tā noteikta attiecīgajos normatīvajos aktos.

3.5. Samaksu par izpildītajiem Darbiem izdara pārskaitot naudas līdzekļus Izpildītāja bankas norēķinu kontā. Pierādījums attiecīgu norēķinu (samaksas) veikšanai, saskaņā ar šo līgumu, ir maksājuma uzdevums ar bankas atzīmi par atbilstošas naudas summas pārskaitīšanu uz Izpildītāja bankas kontu.

3.6. Zaudējumi, kas Darba rezultātā radušies Pasūtītājam vai trešajai personai, Izpildītājam jānovērš par saviem līdzekļiem un šo līdzekļu piedziņu Izpildītājs nevar vērst pret Pasūtītāju.

3.7. Par Darba trūkumu novēršanas termiņa neievērošanu Izpildītājs maksā līgumsodu 0,2% no neapmaksātā rēķina summas par katru nokavēto dienu, bet ne vairāk, kā 10% no neatmaksātā rēķina summas. Līgumsoda samaksa neatbrīvo no pienākuma pienācīgi novērst Darba trūkumus.

3.8. Jebkura šajā līgumā noteiktā līgumsoda samaksa neatbrīvo Puses no to saistību pilnīgas izpildes.

#### **4. Līguma izpildes termiņš, pārtraukšanas kārtība un grozījumu veikšana**

4.1. Šajā līgumā Izpildītājam paredzētā Darba izpildes termiņš ir 50 (piecdesmit) kalendārās dienas no šī līguma spēkā stāšanās dienas. Šis līgums stājas spēkā dienā, kad tas DOKUMENTS PARAKSTĪTS AR DROŠU ELEKTRONISKO PARAKSTU UN SATUR LAIKA ZĪMOGU

## **reģistrēts Rīgas domes Vienotās lietvedības sistēmas lietojumprogrammā "LĪGUMI".**

4.2. Darba izpildes termiņš uzskatāms par ievērotu, ja Pasūtītājs ar Darba pieņemšanas – nodošanas aktu pieņēmis visu paveikto Darbu līdz šī līguma 4.1.punktā noteiktajam termiņam.

4.3. Darba izpildes termiņa neievērošana vai norēķina termiņa neievērošana tiek kompensēta ar līgumsodu no vainīgās Puses 0,1 % apmērā no kopējās līgumcenas par katru nokavēto dienu, bet ne vairāk kā 10% no šī līguma summas, kas norādīta šī līguma 3.1.punktā.

4.4. Līgumsoda samaksa neatbrīvo no pienākuma pienācīgi izpildīt saistību.

4.5. Līdz Darba pieņemšanai visus riskus par Darba veikšanu uzņemas Izpildītājs.

4.6. Darba izpildes termiņš neparedzēto apstākļu iestāšanās gadījumā, ja tie Izpildītājam pamatoti traucē šajā līgumā paredzētā Darba izpildes termiņa ievērošanu, pagarināms, Pusēm par to savstarpēji vienojoties.

4.7. Vienpusēja atkāpšanās no šī līguma nav pieļaujama, izņemot šajā līgumā un Latvijas Republikas normatīvajos aktos noteiktajos gadījumos.

4.8. Pasūtītājs ir tiesīgs vienpusīgi lauzt šo līgumu pirms termiņa, rakstiski brīdinot otro Pusi vismaz 10 (desmit) kalendārās dienas iepriekš, ja Izpildītājs:

4.8.1. atkārtoti un/vai nepamatoti nepilda savus šajā līgumā noteiktos pienākumus;

4.8.2. veic darbu neatbilstoši norādītajam Darba uzdevumam, piedāvājumam vai šī līguma noteikumiem;

4.8.3. savus pienākumus veic Pasūtītājam nepieņemamā kvalitātē un/vai nepilda šī līguma 2.6.2.punkta prasības.

4.8.4. ir nodevis savu tiešo funkciju veikšanu apakšuzņēmējam.

4.9. Pasūtītājs neatlīdzina Izpildītājam zaudējumus, kas radušies, Pasūtītājam izmantojot savas šī līguma 4.8.punktā noteiktās tiesības, kā arī Pasūtītājs ir tiesīgs neapmaksāt jau paveikto Darbu, ja šis līgums ir lauzts, pamatojoties uz šī līguma 4.8.punktu.

4.10. Izpildītājs ir tiesīgs vienpusīgi atkāpties no šī līguma pirms termiņa, rakstiski brīdinot otro Pusi vismaz 30 (trīsdesmit) kalendārās dienas iepriekš, ja Pasūtītājs nepilda šajā līgumā noteiktos pienākumus.

4.11. Puses var veikt būtiskus šī līguma grozījumus, kuru veikšana ir pieļaujama saskaņā ar Publisko iepirkumu likuma 61.pantu, ja šī līguma izpildes gaitā radusies un iepriekš objektīvi neparedzama nepieciešamība:

4.12. izslēgt Darbus, kas sākotnēji tika iekļauti tehniskajā specifikācijā, bet kuru apjoms ir samazinājies, piemēram, nepilnību dēļ tehniskajā specifikācijā. Ja tiek izslēgti Darbi, kas sākotnēji tika iekļauti tehniskajā specifikācijā, bet kuru apjoms ir samazinājies, tad Pusēm ir pienākums samazināt šī līguma pamatsummu;

4.13. iekļaut Darbus, tajā skaitā tādus, kas jau sākotnēji tika iekļauti tehniskajā specifikācijā, bet kuru apjoms ir palielinājies, piemēram, nepilnību dēļ tehniskajā specifikācijā. Šādu Darbu izmaksas var tik segtas papildus šī līguma pamatsummai (kas noteikta atbilstoši iepirkuma (identifikācijas Nr. RD DMV 2020/37) nolikumā dotajiem darbu apjomiem), neveicot jaunu iepirkumu.

4.14. Šī līguma līgumcenas grozījumi ir pieļaujami, ja šī līguma grozījumu vērtība, ko noteic kā visu secīgi veikto grozījumu naudas vērtību summu, vienlaikus nepārsniedz:

4.14.1. saskaņā ar Publisko iepirkumu likuma 9.panta noteiktās līgumcenu robežas;

4.14.2. 10 % (desmit procentus) no sākotnējās šī līguma līgumcenas.

4.15. Pasūtītājam ir tiesības vienpusēji atkāpties no šī līguma pirms termiņa, nosūtot Izpildītājam rakstveida paziņojumu, šādos gadījumos:

4.15.1. šajā līgumā ir izdarīti būtiski grozījumi, kas nav pieļaujami saskaņā ar Publisko iepirkumu likuma 61.panta pirmo daļu;

4.15.2. šis līgums nav noslēgts atbilstoši iepirkuma procedūras dokumentos paredzētajiem noteikumiem;

4.15.3. šī līguma slēgšanas tiesībām Izpildītājam nevajadzēja tikt piešķirtām Līgumā par Eiropas Savienību, Līgumā par Eiropas Savienības darbību un Publisko iepirkumu likumā paredzēto pienākumu būtiska pārkāpuma dēļ, kuru Līguma par Eiropas Savienības darbību 258. pantā noteiktajā procedūrā konstatējusi Eiropas Savienības Tiesa.

4.16. Ja šo līgumu izbeidz pirms termiņa šī līguma 4.15.punktā minētajos gadījumos,  
DOKUMENTS PARAKSTĪTS AR DROŠU ELEKTRONISKO PARAKSTU UN SATUR LAIKA ZĪMOGU

Pasūtītājs samaksā par Izpildītāja faktiski veiktiem Darbiem, saskaņā šī līguma 3.punktā noteikto kārtību.

4.17. Pasūtītājs ir tiesīgs vienpusīgi lauzt šo līgumu pirms termiņa, rakstiski brīdinot otro Pusi vismaz 2 (desmit) kalendārās dienas iepriekš, ja Izpildītājs nav noteiktā termiņā iesniedzis šī līguma 2.12.punktā noteikto līguma izpildes nodrošinājumu.

## 5. Nepārvarama vara

5.1. Puses tiek atbrīvotas no atbildības par šī līguma pilnīgu vai daļēju neizpildi, ja šāda neizpilde radusies nepārvaramas varas vai ārkārtēju rakstura apstākļu rezultātā, kuru darbība sākusies pēc šī līguma noslēgšanas un kurus nevarēja iepriekš ne paredzēt ne novērst. Pie nepārvaramas varas vai ārkārtējas situācijas pieskaitāmi: stihiskas nelaimes, avārijas, katastrofas, epidēmijas, kara darbība, streiki, iekšējie nemieri, blokādes, varas un pārvaldes institūciju rīcība normatīvu aktu, kas būtiski ierobežo un aizskar Pušu tiesības un ietekmē uzņemtās saistības, pieņemšanā un šādu normatīvu aktu stāšanās spēkā.

5.2. Pusei, kas atsaucas uz nepārvaramas varas vai ārkārtēja rakstura apstākļu darbību, nekavējoties par šādiem apstākļiem rakstveidā jāziņo otrai Pusei. Ziņojumā jānorāda, kādā termiņā pēc viņa uzskata ir iespējama un paredzama līguma saistību izpilde. Pēc otras Puses pieprasījuma, šādam ziņojumam jāpievieno izziņa, kuru izsniegusi kompetenta institūcija un kura satur ārkārtējo apstākļu darbības apstiprinājumu un to raksturojumu.

## 6. Vispārīgie noteikumi

6.1. Šis līgums ir saistošs Pušu administratoriem, darbiniekiem un juridiskajiem tiesību pārņēmējiem.

6.2. Visi pielikumi, papildinājumi un grozījumi šim līgumam stājas spēkā tikai tad, ja tie noformēti rakstiski un tos parakstījušas abas šī līguma Puses vai to pilnvarotās personas.

6.3. Visus jautājumus, kas nav atrunāti šajā līgumā, Puses risina, savstarpēji vienojoties, ievērojot spēkā esošo Latvijas Republikas normatīvu aktu prasības.

6.4. Pušu strīdi tiek izskatīti savstarpēji vienojoties, bet, ja vienošanās netiek panākta – tiesā Latvijas Republikas spēkā esošajos normatīvajos aktos noteiktajā kārtībā.

6.5. Pušu rekvizītu, juridiskās adreses vai kādas citas informācijas, kas var ietekmēt šajā līgumā paredzēto saistību izpildi, izmaiņu gadījumā attiecīgi Pusei 3 (trīs) darba dienu laikā rakstveidā jāpaziņo otrai Pusei par notikušām izmaiņām.

6.6. Informācijas apmaiņa starp Pusēm notiek rakstveidā (tajā skaitā, izmantojot e-pastu). Nekādas mutiskas vienošanās vai pieprasījumi netiks uzskatīti par saistošiem nevienai no Pusēm.

6.7. Ja rakstveida informāciju sūta pa pastu, uzskatāms, ka informācija adresātam paziņota septītajā dienā pēc tās nodošanas pastā. Šaubu gadījumā Pusei, kura sūta informāciju, jāpierāda, kad sūtījums nodots pastā. Ja adresāts apgalvo, ka viņš pastā nodoto informāciju nav saņēmis, viņam šis apgalvojums jāpamato, minot ticamus iemeslus.

6.8. Šis līgums un tā pielikumi sastādīti latviešu valodā uz **35 (trīsdesmit piecām)** lapām **2 (divos)** eksemplāros, no kuriem viens glabājas pie Izpildītāja, viens - pie Pasūtītāja, un abiem eksemplāriem ir vienāds juridisks spēks. Šis līgums parakstīts ar drošiem elektroniskajiem parakstiem.

## 7. Citi noteikumi

7.1. Pasūtītājs par atbildīgo šī līguma saistību izpildes organizēšanai norīko Rīgas domes Mājokļu un vides departamenta Vides pārvaldes Dabas un apstādījumu nodaļas galveno speciālisti **Līgu Apsēnu** (mobilais tālrunis: 67181399; e-pasta adrese: [liga.apsena@riga.lv](mailto:liga.apsena@riga.lv)).

7.2. Izpildītājs par atbildīgo līguma saistību izpildes organizēšanai un nodrošināšanai norīko SIA „Tehniskais dienests” valdes priekšsēdētāju **Kasparu Dzelmani**, tālrunis 29134298, e-pasts: [kaspars@dienests.lv](mailto:kaspars@dienests.lv).

7.3. Pušu šī līguma 7.1. un 7.2.punktā minētie pārstāvji ir atbildīgi par Puses saistību izpildes nodrošināšanu, tai skaitā, par Darba pieņemšanas akta noformēšanu, iesniegšanu un parakstīšanu atbilstoši šī līguma prasībām, savlaicīgu rēķinu iesniegšanu un pieņemšanu, un nodošanu apmaksai.

## 8. Pušu rekvizīti un paraksti

*PASŪTĪTĀJS*

### **Rīgas domes Mājokļu un vides departaments**

Brīvības ielā 49/53, Rīga, LV-1010  
Tālrunis: 67012451; fakss: 67012471  
e-pasts: [dmv@riga.lv](mailto:dmv@riga.lv)

#### **Norēķinu rekvizīti:**

Rīgas pilsētas pašvaldība  
Adrese: Rātslaukums 1, Rīga, LV-1050  
NMR kods: 90011524360  
PVN reģ.Nr.: LV90011524360  
RD iestāde: *Mājokļu un vides departaments*  
RD iestādes adrese: *Brīvības iela 49/53, Rīga, LV-1010*  
RD iestādes kods: 209  
Konta Nr. LV82RIKO0023300005170  
Luminor Bank AS Latvijas filiāle  
Kods: NDEALV2X

Direktors A.Aļeksejenko

*IZPILDĪTĀJS*

### **SIA "Tehniskais dienests"**

Lidoņu iela 15-63, Rīga, LV-1055  
Tālrunis un fakss: +371 29134298  
**E-pasts elektronisko dokumentu saņemšanai:** [kaspars@dienests.lv](mailto:kaspars@dienests.lv)  
Vienotais reģistrācijas Nr.:40103522049  
PVN maksātāja Nr.: LV40103522049  
Bankas konta Nr.: LV48HABA0551032880116  
Banka: AS SWEDBANK  
Bankas kods: HABALV22

Valdes priekšsēdētājs K.Dzelmanis

**TEHNISKĀ SPECIFIKĀCIJA**  
**iepirkumam**  
**“Pļavu un niedrāju pļaušana īpaši aizsargājamajās dabas teritorijās”**  
**identifikācijas Nr. RD DMV 2020/37**

### 1. Situācijas apraksts

Īpaši aizsargājamajās dabas teritorijās (turpmāk – ĪADT) - dabas liegumos „Vecdaugava” un „Jaunciems”, un dabas parka „Piejūra” dabas lieguma zonās „Vakarbuļļi” un „Daugavgrīva”, kas ir iekļautas NATURA 2000 tīklā, kā arī mikroliegumā Spilves pļavās, bioloģiskās daudzveidības ziņā nozīmīgākākās ekosistēmas ir dabiskie zālāji. Daļā no teritorijām ir noteikti bioloģiski vērtīgi zālāji (BVZ), kas ir ES nozīmes aizsargājami zālāju biotopi. Mājokļu un vides departaments, kā pašvaldības īpašumā esošo zemesgabalu ĪADT apsaimniekotājs, ir pieteicies un saņem Lauku atbalsta dienesta vienotos platību maksājumus par ilggadīgo un bioloģiski vērtīgo zālāju (BVZ) apsaimniekošanu.

### 2. Darba mērķis

Niedrāja un pļavu pļaušanas mērķis ir BVZ piekrastes un aizsargājamo dabas teritoriju dabisko zālāju saglabāšana un atjaunošana, veicot niedrāja un pļavu pļaušanu, tādējādi novēršot dabisko biotopu platību un kvalitātes samazināšanos, aizaugot ar niedrēm, krūmiem, ekspansīvām un invazīvām sugām, kā arī uzturēt iedzīvotājiem pievilcīgu ainavu.

### 3. Darba uzdevums

Veikt īpaši ĪADT (dabas parka „Piejūra” dabas lieguma zonās „Daugavgrīva” un „Vakarbuļļi”, dabas liegumā „Vecdaugava” mikroliegumā Spilves pļavās (pielikumi Nr.2.-17.)):

1. niedrāja un pļavu pļaušanu atbilstoši nosacījumiem (1.pielikums);
2. nopļautās masas savākšanu un izvešanu;
3. zālāju biotopu eksperta atzinuma sagatavošanu par pļaujamo platību (19.pielikums).

### 4. Prasības

- Ņemot vērā, ka Mājokļu un vides departaments saņem platību maksājumus par zālāju apsaimniekošanu, tad atbilstoši Lauku atbalsta dienesta prasībām zāle ir ne tikai jānopļauj, bet jānovāc un nedrīkst smalcināt, vai arī jāizmanto smalcinātājs ar savācējpiekabi, kurā nopļauto masu uzreiz savāc. Zāles smalcināšana un atstāšana uz lauka samazina augu sugu daudzveidību, veicina kūlas veidošanos.
- Darbus veikt zālāju biotopu eksperta vadībā un darba aizsardzības speciālista uzraudzībā.
- Darbos ievērot ĪADT aizsardzības un izmantošanas normatīvo aktu prasības
- Darbus veikt pielietojot individuālos darba aizsardzības līdzekļus.
- Pļaujot ievērot dzīvniekus saudzējošu tehnoloģiju:
  - no pļavas vienas puses uz otru, vai
  - no pļavas vienas puses uz krūmāja/ mežmalas/ ūdenstilpes pusi.
- Lai neizpostītu dzīvnieku ligzdas, ievērot pļaušanas augstumu 10 - 18 cm niedrājos, slapjajos zālājos, kur ir arī niedres
- Ievērot pļaušanas augstumu 7-10 cm sausākajos zālājos
- Darba vietā nav pieļaujama vides piesārņošana ar izlietu degvielu, eļļām un citām kaitīgām vielām vai atkritumiem.
- Izmantot mitruma apstākļiem piemērotu tehniku. Pļaušanas un nopļautā materiāla novākšanas darbus organizēt tā, lai neizbrauktu rises zālājā.
- Zālājos, kur uzstādīti elektriskie ganību aploki un ganās lopi, veikt darbus ievērojot Latvijas Dabas fonda norādījumus.
- Darbus uzsākšanu objektos saskaņot ar Rīgas domes Mājokļu un vides departamenta Dabas un apstādījumu nodaļu (tālr. 67181399, 67012975).

### 5. Tehniskās specifikācijas pielikumi:

DOKUMENTS PARAKSTĪTS AR DROŠU ELEKTRONISKO PARAKSTU UN SATUR LAIKA ZĪMOGU

2. pielikums – Dabas parka „Piejūra” dabas lieguma zonas „Vakarbulīši” (teritorija Nr.1) uz 1 lp.;
- 3.pielikums - Dabas parka „Piejūra” dabas lieguma zonas „Daugavgrīva” (teritorija Nr.2.) uz 1 lp.;
4. pielikums - Mikroliegums Spilves lidlaukā (teritorija Nr.3) uz 1 lp.;
5. pielikums - Dabas parks "Piejūra" dabas lieguma zona "Vakarbulīši" (teritorija Nr.4) uz 1 lp.;
6. pielikums – Dabas parks "Piejūra" dabas lieguma zona „Daugavgrīva” (teritorija Nr.5) uz 1 lp.;
7. pielikums - Dabas liegums "Vecdaugava" (teritorijas Nr.6) uz 1 lp.;
8. pielikums - Dabas parks "Piejūra" dabas lieguma zona "Vakarbulīši" (teritorija Nr.7) uz 1 lp.;
9. pielikums - Dabas parks "Piejūra" dabas lieguma zona "Vakarbulīši" (teritorija Nr.8) uz 1 lp.;
10. pielikums - Dabas parks "Piejūra" dabas lieguma zona "Daugavgrīva" (teritorija Nr.9) uz 1 lp.;
11. pielikums - Dabas parks "Piejūra" dabas lieguma zona "Daugavgrīva" (teritorija Nr.10) uz 1 lp.;
12. pielikums - Dabas parks "Piejūra" dabas lieguma zona "Daugavgrīva" (teritorija Nr.11) uz 1 lp.;
13. pielikums - Dabas parks "Piejūra" dabas lieguma zona "Vakarbulīši" (teritorija Nr.12) uz 1 lp.;
14. pielikums - Dabas parks "Piejūra" dabas lieguma zona "Daugavgrīva" (teritorija Nr.13) uz 1 lp.
15. pielikums - Dabas parks "Piejūra" dabas lieguma zona "Vakarbulīši" (teritorija Nr.14) uz 1 lp.;
16. pielikums - Dabas parks "Piejūra" dabas lieguma zona "Vakarbulīši" (teritorija Nr.15) uz 1 lp.;
17. pielikums - Dabas liegums "Vecdaugava" (teritorija Nr.16) uz 1 lp.;
18. pielikums - DAP 22.04.2016. vēstule Nr. 3.15/248/2016-N uz 2 lp.;
- 19.pielikums – Eksperta atzinums par pļaujamo platību uz 1 lapas.



## Platības un nosacījumi

Nr.p.k.	Veicamie darbi	ĪADT	Pielikumi	Piezīmes	Nosacījumi	Pļaušanas laiks	Platība, ha*
1.	Niedrāja pļaušana	Dabas parks "Piejūra" dabas lieguma zona "Vakarbulīi"	2.pielikums - teritorija Nr.1	Nepieciešama tehnika pļaušanai ūdenī (ja vasara sausa, tad nevajag)	Nepļaut vietās, kur atrodas putnu (gulbju) ligzdas	Zāles pļaušana, nopļautās masas novākšana no lauka nedēļas laikā, bet ne vēlāk līdz 30.09.	1.14
2.		Dabas parks "Piejūra" dabas lieguma zona "Daugavgrīva"	3.pielikums - teritorija Nr.2	Lagūna. Nepieciešama tehnika pļaušanai ūdenī (ja vasara sausa, tad nevajag)	Nepļaut vietās, kur atrodas putnu ligzdas	Zāles pļaušana, nopļautās masas novākšana no lauka nedēļas laikā, bet ne vēlāk līdz 30.09.	3.52
3.	Pļavas pļaušana ar krūmiem	Mikroliegums Spilves lidlaukā	4.pielikums - teritorija Nr.3	Slēgtā teritorija	Nopļaut krūmu atvases (iepriekš veikta krūmu ciršana). Teritorijā bīstami objekti (metāla stieņi u.tt.)	Zāles pļaušana, nopļautās masas novākšana no lauka nedēļas laikā, bet ne vēlāk līdz 30.09.	3.07
4.		Dabas parks "Piejūra" dabas lieguma zona "Vakarbulīi"	5.pielikums - teritorija Nr.4	Pļava pie Lielupes	Nopļaut izvazīvo sugu - Krokaino rozi ( <i>Rosa rugosa</i> ), nopļaut krūmus, izpļaut gar kokiem.	Zāles pļaušana, nopļautās masas novākšana no lauka nedēļas laikā, bet ne vēlāk līdz 30.09.	0.66
5.		Dabas parks "Piejūra" dabas lieguma zona "Daugavgrīva"	6. pielikums-teritorija Nr. 5	Virš garāžām	Nopļaut krūmu atvases (iepriekšējos gados veiktā krūmu ierobežošana)	Zāles pļaušana, nopļautās masas novākšana no lauka nedēļas laikā, bet ne vēlāk līdz 30.09.	3.13
6.		Dabas liegums "Vecdaugava"	7.pielikums - teritorija Nr.6	Zirgu aploks	Nopļaut krūmu atvases, vietām liels niedru daudzums, appļaut gar aploku	Zāles pļaušana, nopļautās masas novākšana no lauka nedēļas laikā, bet ne vēlāk līdz 15.09.	30.38
7.		Dabas parks "Piejūra" dabas lieguma zona "Vakarbulīi"	8.pielikums - teritorija Nr.7	Pļava aiz akmeņkaļa	Nopļaut līdz vietai, kur sākas ganību elektriskais žogs. Pļaušanas darbus organizēt tā, lai neveidotos rises	Zāles pļaušana, nopļautās masas novākšana no lauka nedēļas laikā, bet ne vēlāk līdz 30.09.	0.79
8.			9.pielikums - teritorija Nr.8	Pļava aiz akmeņkaļa	Izpļaut, atstājot gar krastu nelielu niedru joslu		0.54
9.		Pļavas un niedrāja pļaušana ar	Dabas parks "Piejūra" dabas	10.pielikums - teritorija Nr.9 un	3.autobusa galapunkta dambis		Zāles pļaušana, nopļautās masas novākšana no lauka nedēļas

	<b>trimmeri</b>	lieguma zona "Daugavgrīva"	11.pielikumā teritorija Nr.10	(V. Pikuļa taka) un izziņas takas koka laipa		laikā, bet ne vēlāk līdz 30.09.	
10.				12.pielikums - teritorija Nr.11	Pie lagūnas	Izplaut krūmu atvases (iepriekš veikta krūmu ciršana)	Zāles pļaušana, nopļautās masas novākšana no lauka nedēļas laikā, bet ne vēlāk līdz 30.09.
11.		Dabas parks "Piejūra" dabas lieguma zona "Vakarbuļi"	13.pielikums - teritorija Nr.12	Pļava pie Bullupes	Elektriskais ganību žogs.Nopļaut izvazīvo sugu -krokaino rozi ( <i>Rosa rugosa</i> ), nopļaut krūmu atvases (iepriekš veiktā krūmu ciršana), nopļaut pēc ganīšanas lopu nenoeētās vietas	Zāles pļaušana, nopļautās masas novākšana no lauka nedēļas laikā, bet ne vēlāk līdz 30.09.	1.81
12.	<b>Pļavu apļaušana</b>	Dabas parks "Piejūra" dabas lieguma zona "Daugavgrīva"	14.pielikums - teritorija Nr.13	Govju aploks	Teritorija daļēji ir noganīta, tādēļ jāapļauj tikai nenoganītā platība.	Zāles pļaušana, nopļautās masas novākšana no lauka nedēļas laikā, bet ne vēlāk līdz 30.09.	5.78
13.			15.pielikums - teritorija Nr.14	Pļava pie Lielupes. Elektriskais ganību žogs.	Nopļaut izvazīvo sugu - Krokaino rozi ( <i>Rosa rugosa</i> ), nopļaut pēc ganīšanas lopu nenoētās vietas	Zāles pļaušana, nopļautās masas novākšana no lauka nedēļas laikā, bet ne vēlāk līdz 15.09.	6.32
14.		Dabas parks "Piejūra" dabas lieguma zona "Vakarbuļi"	16.pielikums - teritorija Nr.15	Pļava aiz akmeņkaļa. Elektriskais ganību žogs.	Nopļaut lopu nenoētās vietas, tajā skaitā niedres, darbus organizēt tā, lai neveidojas rises. Saskaņā ar DAP 22.04.2016. vēstuli Nr. 3.15/248/2016-N atļauta nopļautās masas (kaudzes) kontrolēta sadedzināšana rudenī uguns nebīstamā periodā saskaņojot ar VUGD (18.pielikums)	Zāles pļaušana, nopļautās masas novākšana no lauka nedēļas laikā, bet ne vēlāk līdz 15.09. Ja jāveic nopļautās masas dedzināšana, tad sadedzināšana jāveic līdz 30.10.	17.56
15.			17.pielikums - teritorija Nr.16	Zirgu aploks	Nopļaut krūmu atvases, vietām liels niedru daudzums, apļaut	Zāles pļaušana, nopļautās masas novākšana no lauka nedēļas	14.53

		Dabas liegums "Vecdaugava"			nenogānītās vietas - aploka vidū	laikā, bet ne vēlāk līdz 15.09.		
							Pavisam kopā:	<b>91.81</b>

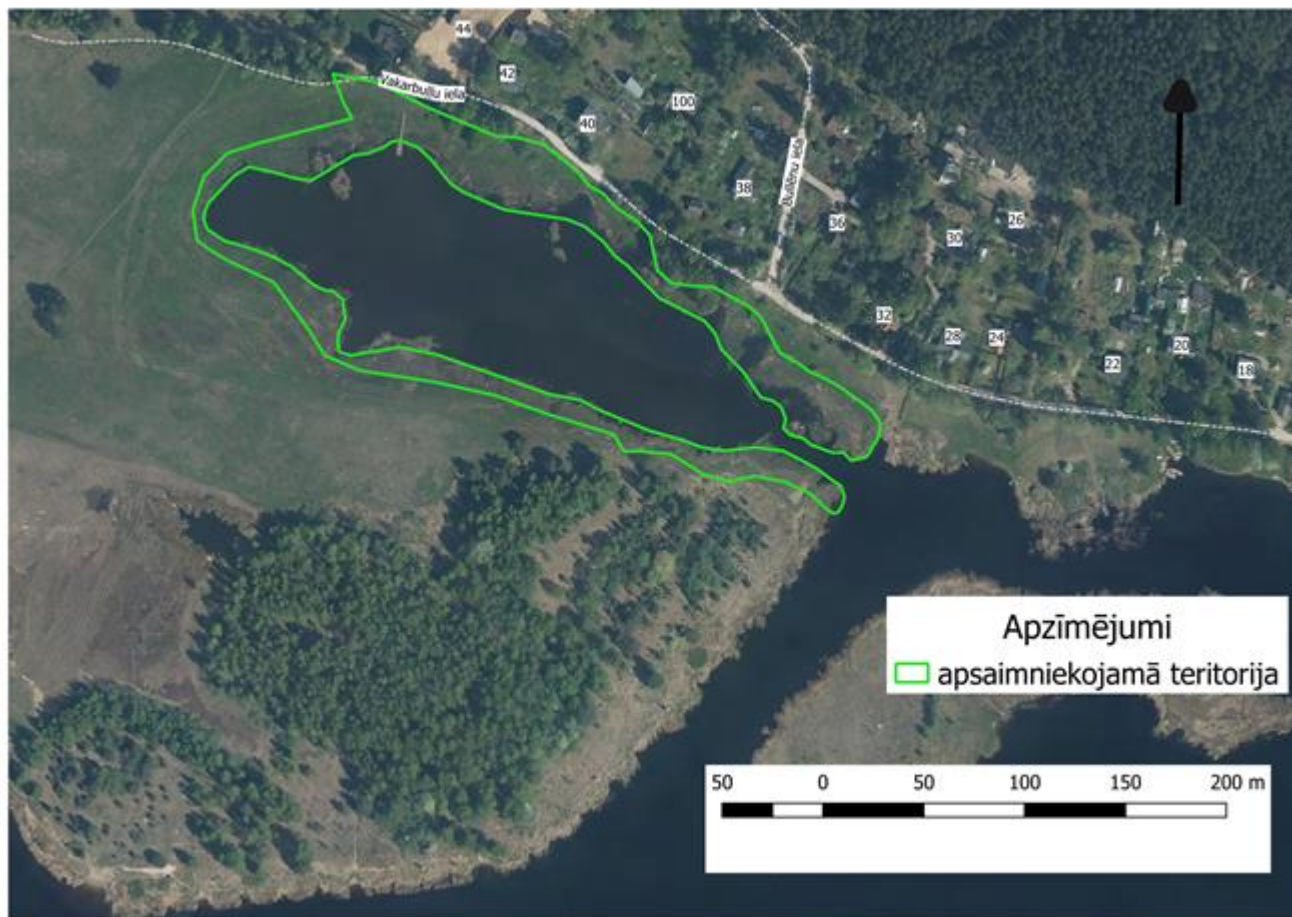
\* aptuvenās platības, kas tiks precizētas atbilstoši izcenojumam pa darbu veidiem

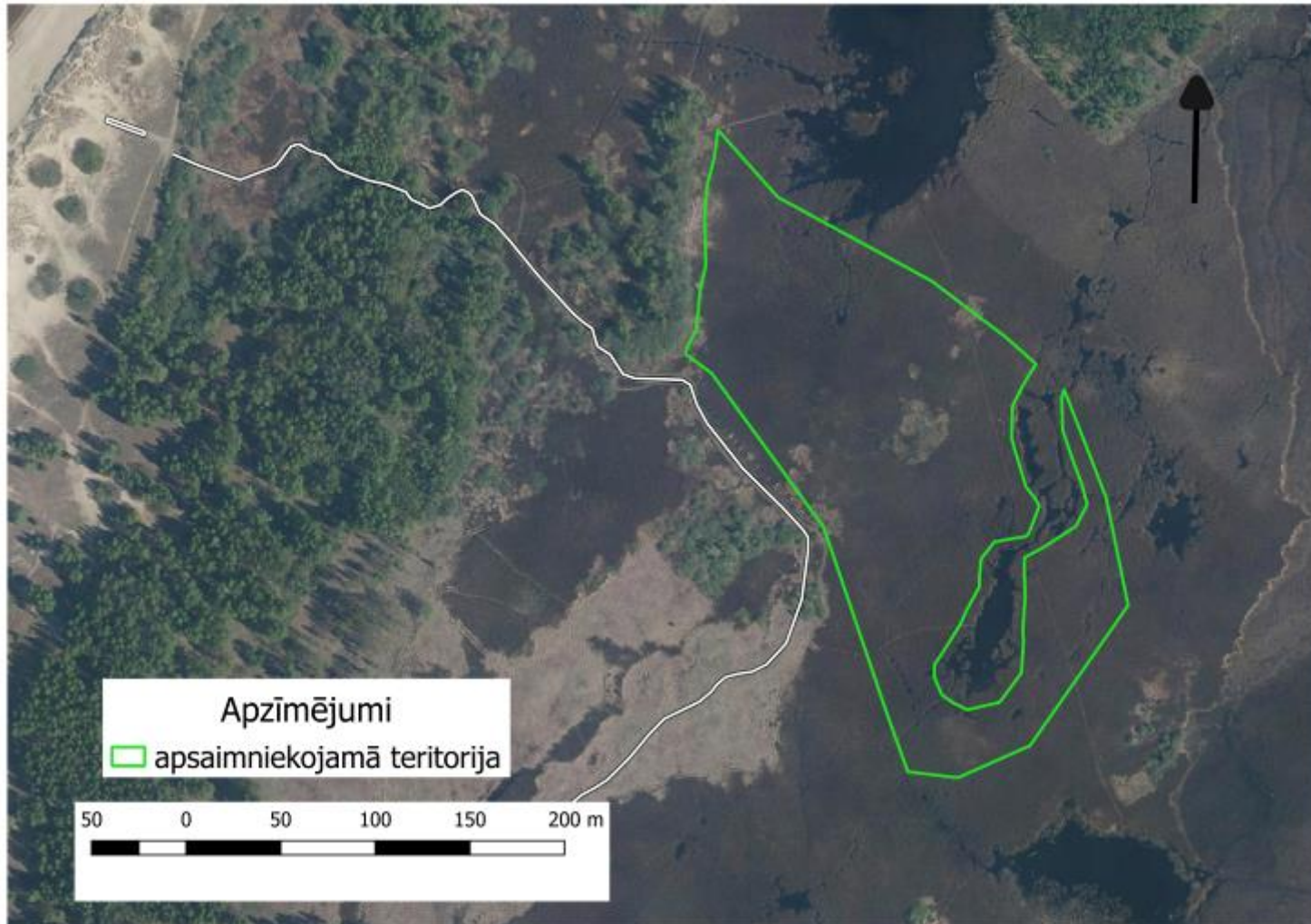
*PASŪTĪTĀJS*

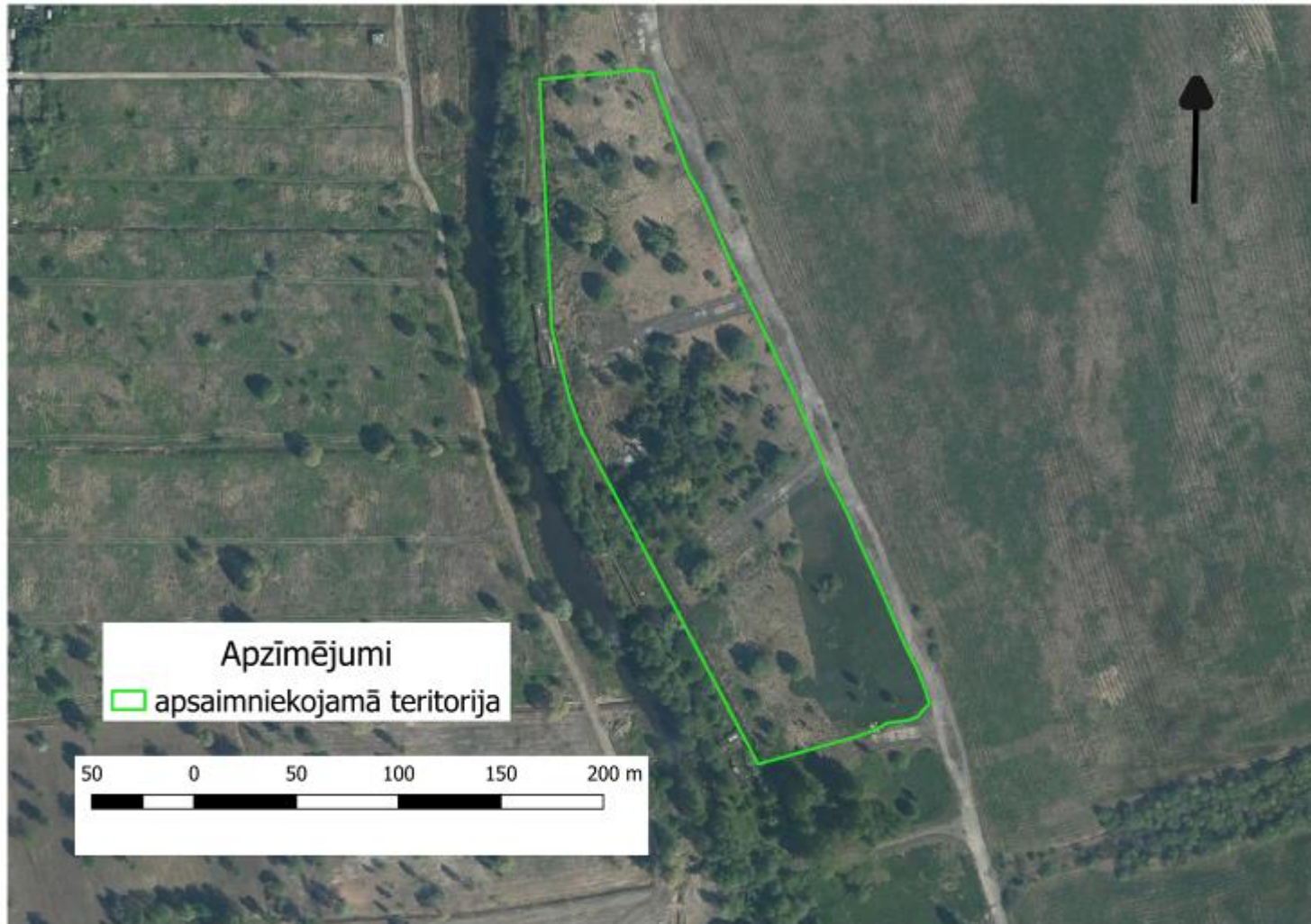
*Direktors A.Aļeksejenko*

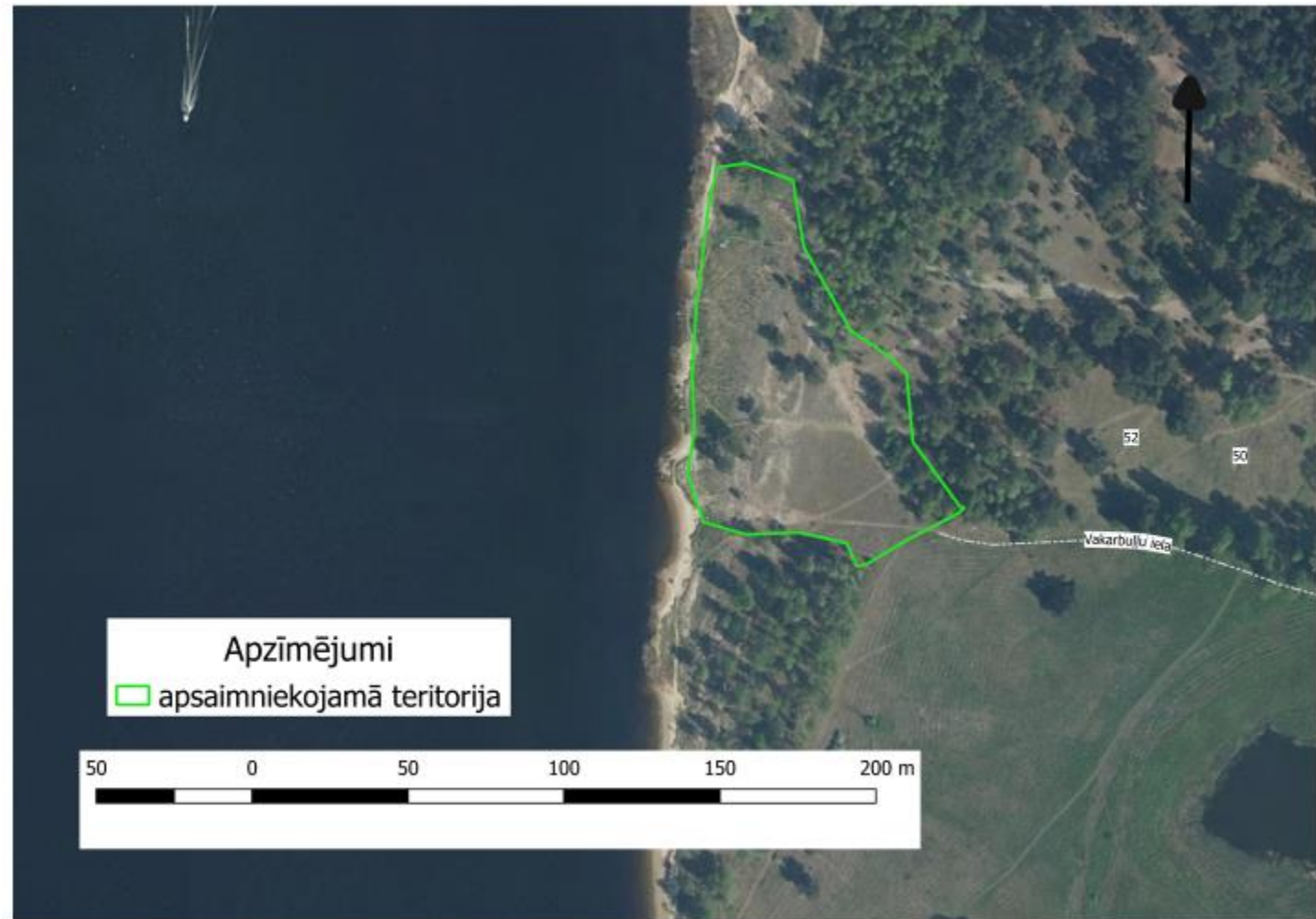
*IZPILDĪTĀJS*

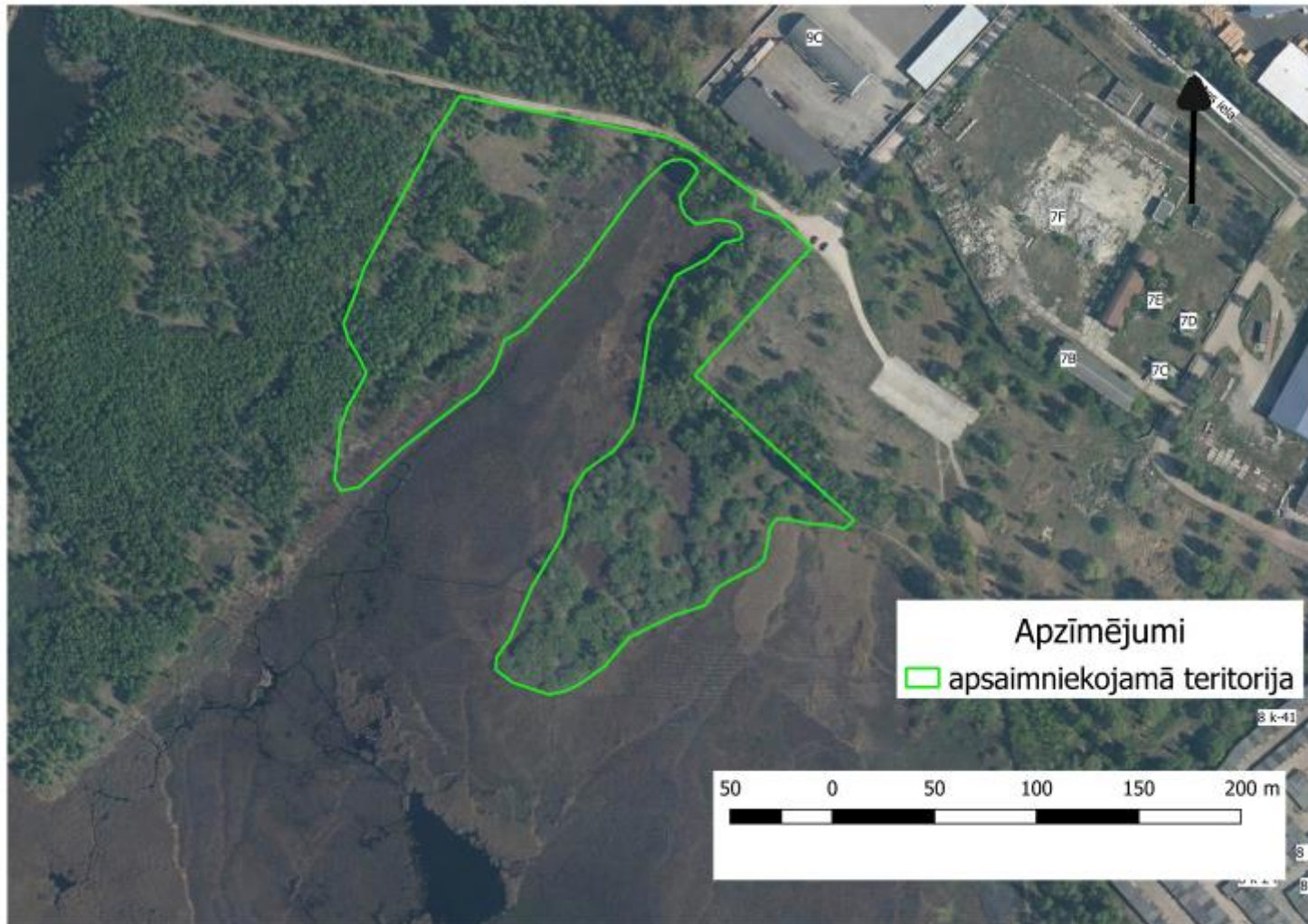
*Valdes priekšsēdētājs K.Dzelmanis*















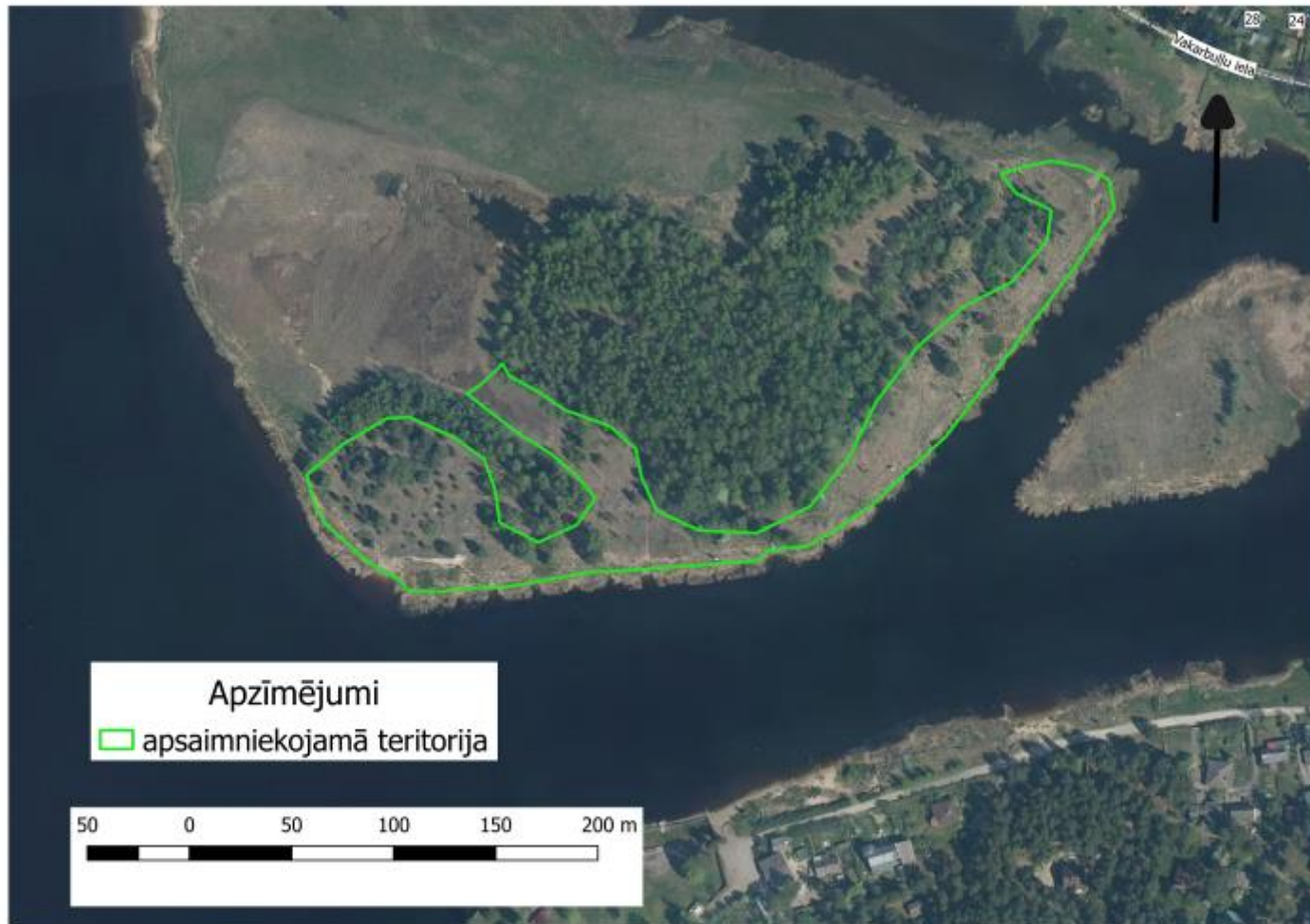


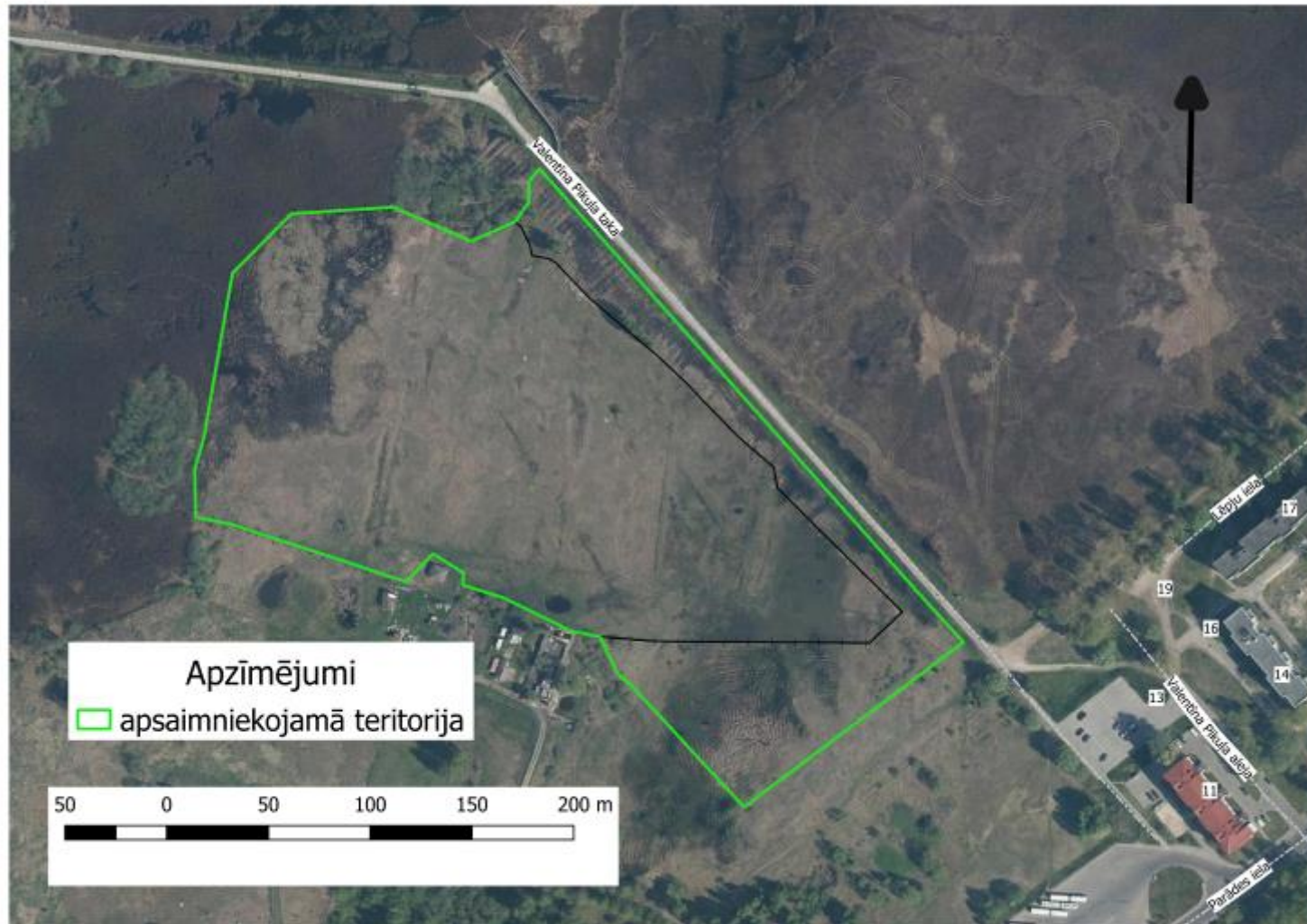






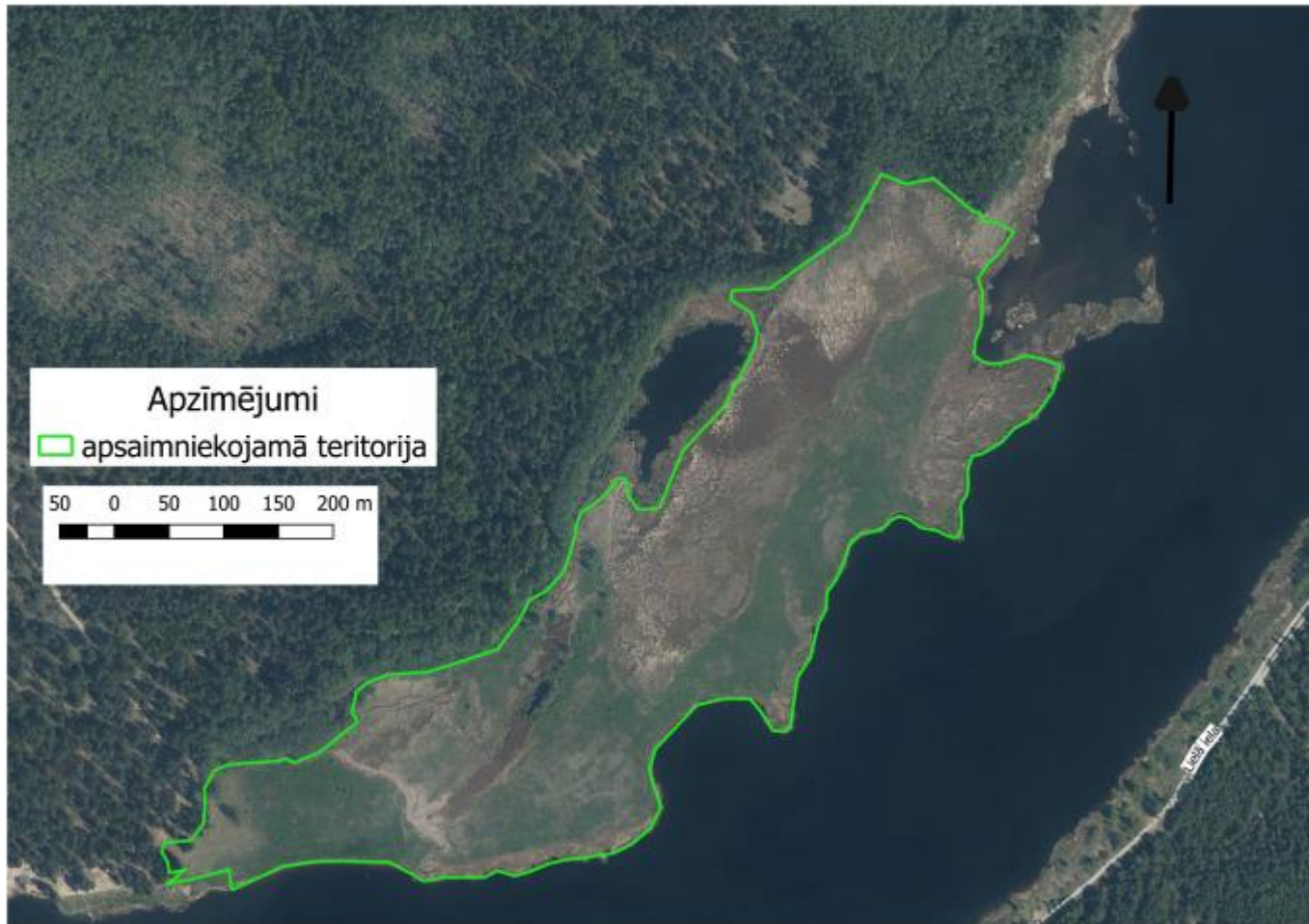














**Eksperta atzinums par pļaujamo platību**

Atzinumā jānorāda:

- Vispārīgs pētāmās teritorijas apraksts, arī informācija par teritorijas reljefu un mikroreljefu, hidroloģisko režīmu, sastopamajiem biotopiem un attiecīgās grupas sugām, kā arī apsaimniekošanu, norādot dabisko, daļēji dabisko un antropogēnas izcelsmes platību īpatsvaru.
  - Īss pieguļošās teritorijas raksturojums.
  - Aizsargājamo zālāju biotopu veidi un to stāvokļa un kvalitātes apraksts:
    - Struktūras raksturojums (velēna, kūla, smilšu laukumi, kurmju rakumi, ķērpji, sūnas, skudru pūžņi u.c. struktūras elementi);
    - Veģetācijas raksturojums (tipiskās augu sugas, ekspansīvās augu sugas, invazīvās augu sugas);
    - Izmantotie informācijas avoti, noteikšanas metodika un vērtēšanas kritēriji;
    - Potenciālie apdraudošie faktori un to ietekmes vērtējums.
  - Novērtējums vai darbi veikti atbilstoši Tehniskajai specifikācijai.
  - Priekšlikumi turpmākai zālāju apsaimniekošanai – pētāmās teritorijas aizsargājamo dabas un ainavas vērtību labvēlīga aizsardzības statusa nodrošināšanas prasības un darbības, lai uzlabotu konstatēto sugu un biotopu stāvokli un bioloģisko vērtību.
  - Secinājumi par pļaušanas ietekmi uz konstatēto sugu un biotopu stāvokli un bioloģisko vērtību.

Atzinumā eksperts norāda savu vārdu, uzvārdu, sertifikāta numuru un tā izsniegšanas datumu, biotopu grupu, sugu vai sugu grupu, par kuru eksperts ir tiesīgs sniegt atzinumu saskaņā ar sertifikātu, atzinuma parakstīšanas datumu un lappušu skaitu, kā arī adresātu.