

# PUBLISKAIS BŪVDARBU LĪGUMS Nr.DMV-20-243-lī

Par ceļu remonta darbiem Jaunciema kapsētā

*Dokumenta parakstīšanas datums  
ir pēdējā pievienotā droša elektroniskā  
paraksta un tā laika zīmoga datums  
(11.11.2020.)*

**Rīgas domes Mājokļu un vides departaments**, direktora Anatolija Aļeksejenko personā, kurš rīkojas saskaņā ar Rīgas domes 2011.gada 1.marta saistošo noteikumu Nr.114 "Rīgas pilsētas pašvaldības nolikums" 110.punktu un Rīgas domes 2011.gada 18.janvāra nolikumu Nr.92 „Rīgas domes Mājokļu un vides departamenta nolikums”, turpmāk tekstā – **Pasūtītājs**, no vienas puses un

**SIA „V SERVICE”**, valdes locekļa Mārtiņa Antonišķa personā, kurš rīkojas uz statūtu pamata, turpmāk tekstā – **Izpildītājs**, no otras puses, bet abi kopā turpmāk tekstā – **Puses**, bet katrs atsevišķi – **Puse**, pamatojoties uz iepirkuma „Ceļu remonta darbi Jaunciema kapsētā” (identifikācijas Nr. RD DMV 2020/41) rezultātiem, noslēdz šādu līgumu:

## 1. Līguma priekšmets

1.1. **Pasūtītājs uzdod, bet Izpildītājs apņemas veikt ceļu remonta darbus Jaunciema kapsētā (turpmāk tekstā – Darbs), atbilstoši šī līguma noteikumiem.**

1.2. Šī līguma 1.1. punktā noteiktais Darbs tiek izpildīts saskaņā ar:

- pielikumu Nr.1 – „Tehniskā specifikācija”;
- pielikumu Nr.2 – „Ceļu remontdarbu shēmas”;
- pielikumu Nr.3 “Pieņemšanas akts”;
- pielikumu Nr.4– „Būvniecības koptāme”;
- pielikumu Nr.5 – „Kopsavilkuma aprēķins par darbu vai konstruktīvo elementu veidiem”;
- pielikumu Nr.6 – „Lokālā tāme Nr.1”;
- pielikumu Nr.7– „Lokālā tāme Nr.2”;
- pielikumu Nr.8 – „Lokālā tāme Nr.3”;
- pielikumu Nr.9– „Lokālā tāme Nr.4”;

kas ir šī līguma neatņemamas sastāvdaļas.

## 2. Pušu tiesības un pienākumi

2.1. Izpildītājam ir pienākums:

2.1.1. Izpildītājs neuzsāk Darbus bez spēkā esošas būvuzņēmēja civiltiesiskās atbildības obligātās apdrošināšanas. Izpildītājs līdz Darbu uzsākšanai iesniedz Pasūtītājam būvuzņēmēja civiltiesiskās atbildības obligātās apdrošināšanas polises un apdrošināšanas noteikumu apliecinātas kopijas (pievienojot maksājuma apliecināšanu dokumentu);

2.1.2. pirms Darba uzsākšanas saskaņot ar objekta apsaimniekotāju elektroenerģijas, ūdens, kā arī citu pakalpojumu, kuri nepieciešami Darba izpildei un kurus Izpildītājs izmantos no objektā ierīkotajiem pievadiem, patēriņu skaitītāju rādījumus un līdz Darba pieņemšanas akta parakstīšanas brīdim norēķināties ar objekta apsaimniekotāju par Darba izpildē patērēto elektroenerģiju un kā arī citiem pakalpojumiem, kā arī par saviem finanšu līdzekļiem organizēt Darba teritorijas uzturēšanu kārtībā;

2.1.3. šī līguma ietvaros kvalitatīvi un savlaicīgi veikt visu Darbu ar saviem spēkiem, t.i. ar savām ierīcēm (mehānismiem un instrumentiem) un materiāliem, izmantojot savas profesionālās iemaņas, ar tādu rūpību, kādu var sagaidīt no krietna un rūpīga uzņēmēja;

2.1.4. Pasūtītāja objektā ievērot visas normatīvajos aktos noteiktās prasības, kā attiecībā uz darba organizācijas un drošības tehnikas, tā arī attiecībā uz ugunsdrošības, apkārtējās vides aizsardzības un iekšējās kārtības noteikumiem;

2.1.5. veikt Darbu saskaņā ar šī līguma noteikumiem un ievērot Latvijas Republikas likumu, Ministru kabineta noteikumu un citu normatīvo aktu, kas nosaka ar šo līgumu uzdotā Darba veikšanu un nodošanu ekspluatācijā, prasības, kā arī Pasūtītāja ieteikumus un norādījumus

attiecībā uz veicamo Darbu;

2.1.6. šajā līgumā paredzētos Darba veikšanai pielietojamos būvizstrādājumus un būviekārtas līdz Darba uzsākšanai saskaņot ar Pasūtītāju un iesniegt Pasūtītājam Latvijas Republikas Ministru kabineta pilnvaroto institūciju izdotos, spēkā esošos, kvalitāti apliecināšos dokumentus visiem izstrādājumiem, kuri tiks pielietoti šajā līgumā paredzētajam Darbam. Izpildītājam nav tiesību Darba izpildē pielietot materiālus, kuriem nav šajā punktā paredzēto kvalitāti apliecināšos dokumentu;

2.1.7. pēc Pasūtītāja pieprasījuma sniegt informāciju par Darba izpildes gaitu;

2.1.8. ja Darba veikšanas gaitā tiek atklāts, ka izpildītais Darbs veikts nepieņemamā kvalitātē un neatbilst Pasūtītāja prasībām, novērst norādītos trūkumus par saviem līdzekļiem un Pasūtītāja norādītajā termiņā;

2.1.9. pēc visa Darba pabeigšanas nodot Pasūtītājam atbilstoši tāmei kvalitatīvi izpildītu Darbu, par ko tiek sastādīts attiecīgais pieņemšanas akts, saskaņā ar šī līguma noteikumiem;

2.1.10. uzturēt garantijas saistības šajā līgumā noteiktajā garantijas termiņā;

2.1.11. brīdināt Pasūtītāju pirms konkrēto Darbu sākuma par šajā līgumā neparedzētiem apstākļiem, kas var ietekmēt Darba izpildi objektā, vienlaicīgi iesniedzot savus priekšlikumus situācijas risinājumam. Pasūtītājs vienpersoniski izlemj jautājumu par risinājumu šajā punktā paredzētajās situācijās;

2.1.12. pēc Darba izpildes par saviem finanšu līdzekļiem sakopt teritoriju, kura tika izmantota šajā līgumā paredzēto Darbu veikšanai;

2.1.13. Izpildītājs Darbu veikšanā nodrošina iepirkuma (identifikācijas Nr. RD DMV 2020/41) piedāvājumā norādītos speciālistus.

2.1.14. Izpildītāja speciālistus, kurus tas iesaistījis šī līguma izpildē, par kuriem sniedzis informāciju Pasūtītājam un kuru kvalifikācijas atbilstību izvirzītajām prasībām Pasūtītājs ir vērtējis, iepirkumā (identifikācijas Nr. RD DMV 2020/41) Izpildītājs balstījies, lai apliecinātu savas kvalifikācijas atbilstību iepirkuma (identifikācijas Nr. RD DMV 2020/41) nolikuma noteiktajām prasībām, drīkst nomainīt tikai ar Pasūtītāja rakstveida piekrišanu, un ievērojot Publisko iepirkumu likumā noteikto regulējumu personāla nomainīšanai;

2.1.15. **iesniegt šī līguma izpildes nodrošinājumu, kā kredītiestādes vai apdrošināšanas sabiedrības neatsaucamu beznosacījumu garantiju - 1 000.00 EUR (viens tūkstotis euro, 00 centi) euro apmērā ne vēlāk kā 5 (piecu) darba dienu laikā pēc šī līguma noslēgšanas, saskaņā ar iepirkuma (identifikācijas Nr. RD DMV 2020/41) nolikuma 7.1.punktu un nolikuma pielikumu Nr.4.** Ja šī līguma darbības laikā tiek pagarināts Darbu izpildes termiņš, Izpildītājam ir pienākums uz līdzvērtīgu termiņu pagarināt šī līguma nodrošinājuma termiņu;

2.1.16. izpildīt citus šajā līgumā paredzētos noteikumus un pienākumus.

2.2. Pasūtītājs apņemas šī līguma darbības laikā pēc Izpildītāja rakstiska pieprasījuma sniegt Izpildītājam Darba kvalitatīvai izpildei visu savā rīcībā esošo informāciju par Darbu un ar to saistītajiem apstākļiem.

2.3. Pasūtītājs pēc Darba pabeigšanas apņemas savlaicīgi tos pieņemt no Izpildītāja šajā līgumā noteiktajā kārtībā.

2.4. Pasūtītājs nav atbildīgs par zaudējumiem, kas var rasties (radušies) trešajai personai jebkāda iemesla un/vai jebkādas Izpildītāja rīcības dēļ, t.sk. arī ja Izpildītājs neievēro šī līguma noteikumus, šī līguma darbības laikā.

2.5. Pasūtītāja tiesības:

2.5.1. 5 (piecu) darba dienu laikā izteikt Izpildītājam pretenzijas attiecībā uz Darba izpildi un kvalitāti. Pretenzijā Pasūtītājs vai tā 8.1.punktā noteiktā persona:

2.5.1.1. norāda Darbā konstatētos trūkumus;

2.5.1.2. nosaka termiņu, kurā izpildītājam ir pienākums novērst trūkumus Darbā par saviem finanšu līdzekļiem;

2.6. Pasūtītājam ir pienākums samaksāt Izpildītājam par šajā līgumā paredzēto un

kvalitatīvi paveikto Darbu, pamatojoties uz Izpildītāja iesniegto rēķinu. Ja Darbs tiek veikts nepienācīgā (neatbilst šī līguma nosacījumiem) kvalitātē un Pasūtītājs vai tā pilnvarotā vai par šī līguma izpildi atbildīgā persona par to rakstiski iesniedz pretenziju Izpildītājam, tad Pasūtītājam ir tiesības neapmaksāt Izpildītāja iesniegto rēķinu līdz brīdim, kamēr Izpildītājs norādītās nepilnības ir novērsis.

2.7. Pasūtītājs apņemas savlaicīgi, bet ne vēlāk kā 3 (trīs) darba dienu laikā sniegt Izpildītājam savā rīcībā esošo un Darba veikšanai nepieciešamo informāciju.

2.8. Pasūtītājs ir tiesīgs kontrolēt šī līguma noteikumu izpildi.

2.9. Puses nekavējoties, bet ne vēlāk kā trīs darba dienu laikā no šādu apstākļu konstatēšanas dienas, informē viens otru, ja:

2.9.1. starp šī līguma dokumentiem ir pretrunas;

2.9.2. šī līguma dokumentos sniegtie dati atšķiras no reālajiem apstākļiem;

2.9.3. šī līguma dokumenti ir nepilnīgi vai kļūdaini;

2.9.4. ir mainījušies šī līguma izpildei nozīmīgi apstākļi vai radušies jauni.

2.10. Puses piecu darba dienu laikā rakstveidā informē viens otru par apstākļiem (izmaiņām), kuri var ietekmēt šī līguma būtiskos noteikumus. Ja Izpildītājs 14 (četrpadsmit) kalendāra dienu laikā no dienas, kad viņam ir kļuvuši zināmi apstākļi, kas ļauj prasīt šī līguma izpildes pagarinājumu vai papildus samaksu, nav iesniedzis Pasūtītājam motivētu pamatojumu, Izpildītājs zaudē tiesības uz termiņa pagarinājumu vai papildu samaksu.

2.11. Pasūtītājam ir tiesības pieprasīt šī līguma izpildes nodrošinājuma garantiju, kuru Izpildītājs iesniedzis saskaņā ar iepirkuma (identifikācijas Nr. RD DMV 2020/41) nolikuma 7.1.punktu un nolikuma pielikumu Nr.4, ja Izpildītājs nav izpildījis jebkuras saistības, kas izriet no šī līguma.

### 3. Samaksa un norēķinu kārtība

3.1. Maksimālā atlīdzība par šī līguma 1.1.punktā paredzēto Darbu tiek noteikta, kā līgumcena – **23206.39 EUR** (divdesmit trīs tūkstoši divi simti seši *euro* un 39 centi). Norādītā summa neietver pievienotās vērtības nodokli. Pievienotās vērtības nodokli 21% apmērā, kas sastāda – **4873.34 EUR** (četri tūkstoši astoņi simti septiņdesmit trīs *euro* un 34 centi), valsts budžetā maksā Pasūtītājs normatīvajos aktos noteiktajā kārtībā. Līgumcenā iekļautas visas izmaksas, kas saistītas ar šī līguma izpildi. Avanss nav paredzēts.

3.2. Samaksa par izpildīto Darbu tiks nodrošināta 20 (divdesmit) kalendāro dienu laikā pēc Pušu parakstītā Darba pieņemšanas akta un uz tā pamata izrakstītā maksājuma dokumenta (rēķina) saņemšanas no Izpildītāja.

3.3. Rēķina formāts un iesniegšanas kārtība:

3.3.1. Izpildītājs sagatavo grāmatvedības attaisnojuma dokumentus elektroniskā formātā (turpmāk - elektronisks rēķins), atbilstoši Rīgas pilsētas pašvaldības portālā [www.eriga.lv](http://www.eriga.lv), sadaļā „Rēķinu iesniegšana” norādītajai informācijai par elektroniskā rēķina formātu;

3.3.2. Elektroniskos rēķinus apmaksai Izpildītājs iesniedz Pasūtītājam, izvēloties vienu no sekojošiem rēķina piegādes kanāliem:

3.3.2.1. izveido programmatūru datu apmaiņai starp Izpildītāja norēķinu sistēmu un pašvaldības vienoto informācijas sistēmu;

3.3.2.2. augšupielādē rēķinu failus portālā [www.eriga.lv](http://www.eriga.lv), atbilstoši portālā [www.eriga.lv](http://www.eriga.lv), sadaļā „Rēķinu iesniegšana” norādītajai informācijai par elektroniskā rēķina formātu;

3.3.2.3. izmanto Web formas portālā <http://www.eriga.lv>, sadaļā „Rēķinu iesniegšana” manuālai rēķinu ievadei.

3.3.3. Šajā līgumā noteiktā kārtībā iesniegts elektronisks rēķins nodrošina Pusēm elektroniskā rēķina izcelsmes autentiskumu un satura integritāti;

3.3.4. Elektroniskā rēķina apmaksas termiņš ir 20 (divdesmit) kalendāro dienu laikā no dienas, kad Piegādātājs iesniedzis Pasūtītājam elektronisku rēķinu, atbilstoši portālā [www.eriga.lv](http://www.eriga.lv), sadaļā „Rēķinu iesniegšana” norādītajai informācijai par elektroniskā rēķina formātu;

3.3.5. Elektroniskā rēķina apmaksas termiņu skaita no dienas, kad Izpildītājs, atbilstoši pašvaldības portālā [www.eriga.lv](http://www.eriga.lv), sadaļā „Rēķinu iesniegšana” norādītajai informācijai par elektroniskā rēķina formātu, ir iesniedzis Pasūtītājam elektronisku rēķinu, ar nosacījumu, ka Izpildītājs ir iesniedzis pareizi, atbilstoši šī līguma nosacījumiem, aizpildītu elektronisko rēķinu un Pasūtītājs to ir pieņēmis apmaksai;

3.3.6. Izpildītājam ir pienākums pašvaldības portālā [www.eriga.lv](http://www.eriga.lv) sekot līdzi iesniegtā elektroniskā rēķina apstrādes statusam;

3.3.7. Ja Izpildītājs ir iesniedzis nepareizi aizpildītu un/vai šī līguma nosacījumiem neatbilstošu elektronisko rēķinu, Pasūtītājs šādu rēķinu apmaksai nepieņem un neakceptē. Izpildītājam ir pienākums iesniegt atkārtoti pareizi un šī līguma nosacījumiem atbilstoši aizpildītu elektronisko rēķinu. Šādā situācijā, elektroniskā rēķina apmaksas termiņu skaita no dienas, kad Izpildītājs ir iesniedzis atkārtoto elektronisko rēķinu.

3.4. Samaksu par izpildītajiem Darbiem izdara, pārskaitot naudas līdzekļus Izpildītāja bankas norēķinu kontā. Pierādījums attiecīgu norēķinu (samaksas) veikšanai, saskaņā ar šo līgumu, ir maksājuma uzdevums ar bankas atzīmi par atbilstošas naudas summas pārskaitīšanu uz Izpildītāja bankas kontu;

3.5. Nekvalitatīvi veikts Darbs netiek apmaksāts, un trūkumi Darbā, kas var tikt atklāti arī pēc Darba izpildes, kā arī zaudējumi, kas radušies Pasūtītājam vai trešajai personai Izpildītāja un tā darbinieku un/vai šī līguma izpildē iesaistīto trešo personu darbības vai bezdarbības, tai skaitā rupjas neuzmanības, ļaunā nolūkā izdarīto darbību vai nolaidības rezultātā, Izpildītājam jānovērš vai jāatbildzina ne vēlāk kā 15 (piecpadsmit) kalendāro dienu laikā no trūkumu konstatēšanas brīža par saviem finanšu līdzekļiem, un šo līdzekļu piedziņu Izpildītājs nevar vērst pret Pasūtītāju.

#### **4. Līguma izpildes termiņš, tā pārtraukšanas kārtība un līgumsods**

**4.1. Šī līguma izpildes termiņš ir 30 (trīsdesmit) kalendārās dienas no šī līguma spēkā stāšanās dienas. Līgums stājas spēkā ar tā reģistrēšanu Rīgas domes Vienotās lietvedības sistēmas lietojumprogrammā “Līgumi 1”. Pasūtītājs informē Izpildītāju par šī līguma reģistrācijas dienu.**

4.2. Vienpusēja atkāpšanās no šī līguma nav pieļaujama, izņemot šajā līgumā un Latvijas Republikas normatīvajos aktos noteiktajos gadījumos.

4.3. Pasūtītājs ir tiesīgs vienpusīgi atkāpties no šī līguma pirms termiņa, rakstiski brīdinot otru Pusi vismaz 7 (septiņas) kalendārās dienas iepriekš, ja Izpildītājs:

4.3.1. savus pienākumus veic Pasūtītājam nepieņemamā kvalitātē un/vai nepilda šī līguma prasības;

4.3.2. ir nodevis savu tiešu darbu veikšanu ar Pasūtītāju rakstiski nesaskaņotam apakšuzņēmējam;

4.3.3. nav uzsācis Darbus 5 (piecu) darba dienu laikā no šī līguma spēkā stāšanās dienas;

4.3.4. Darbus kavē tādā apmērā, ka to pabeigšana nav iespējama šajā līgumā paredzētajā termiņā. Par šādu termiņa kavējumu tiek uzskatīts Izpildītāja vainojams kavējums Darbu izpildē vairāk par 5 (piecām) darba dienām;

4.3.5. veic Darbus neatbilstoši šī līguma dokumentu prasībām, kvalitātes vai tehnoloģijas prasībām, pēc rakstiska atgādinājuma saņemšanas dienas, 5 (piecu) darba dienu laikā, netiek uzsākta defektu novēršana;

4.3.6. kādā cietā veidā nepilda šajā līgumā noteiktās saistības tādā mērā, ka tiek apdraudēta Darbu kvalitāte vai izpildes termiņš;

4.3.7. šī līguma noteiktajā kārtībā nav iesniedzis atrunātās garantijas.

4.4. Pasūtītājs ir tiesīgs vienpusīgi lauzt šo līgumu pirms termiņa, rakstiski brīdinot otru Pusi vismaz 2 (divas) kalendārās dienas iepriekš, ja Izpildītājs nevar izpildīt šo līgumu tādēļ, ka līguma izpildes laikā ir piemērotas starptautiskās vai nacionālās sankcijas vai būtiskas finanšu un kapitāla tirgus intereses ietekmējošas Eiropas Savienības vai Ziemeļatlantijas līguma organizācijas dalībvalsts noteiktās sankcijas (Starptautisko un Latvijas Republikas nacionālo sankciju likuma 11.<sup>1</sup>panta trešā daļa).

4.5. Pasūtītājs neatlīdzina Izpildītājam zaudējumus, kas radušies, pasūtītājam izmantojot savas šī līguma 4.3. un 4.4.punktā noteiktās tiesības, kā arī Pasūtītājs ir tiesīgs neapmaksāt jau paveikto Darbu, ja šis līgums laužts, pamatojoties uz šī līguma 4.3. un 4.4.punktu.

4.6. Izpildītājs ir tiesīgs vienpusīgi atkāpties no šī līguma pirms termiņa, rakstiski brīdinot otro Pusi vismaz 10 (desmit) kalendārās dienas iepriekš, ja Pasūtītājs nepilda šajā līgumā noteiktos pienākumus.

4.7. Darba izpildes termiņa neievērošana vai norēķina termiņa neievērošana tiek kompensēta ar līgumsodu no vainīgās Puses 0,1 % apmērā no kopējās līgumcenas par katru nokavēto dienu, bet ne vairāk kā 10 % no kopējās līgumcenas.

4.8. Līgumsoda samaksa neatbrīvo no pienākuma pienācīgi izpildīt saistību.

4.9. Šī līguma līgumcenas grozījumi ir pieļaujami, ja šī līguma grozījumu vērtība, ko noteic kā visu secīgi veikto grozījumu naudas vērtību summu, vienlaikus nepārsniedz:

4.9.1. saskaņā ar Publisko iepirkumu likuma 9.pantā noteiktās līgumcenu robežas;

4.9.2. 15 % no sākotnējās šī līguma līgumcenas.

4.10. Šī līguma grozījumi pieļaujami, ievērojot Publisko iepirkuma likuma 61.pantā noteikto kārtību.

## 5. Darbu kvalitātes garantijas

5.1. Izpildītājs par šajā līgumā paredzēto, paveikto un Pasūtītājam nodoto Darbu uzņemas pilnu **60 (sešdesmit) mēnešu** garantiju no brīža, kad Pasūtītājs parakstījis Darba pieņemšanas aktu.

5.2. Izpildītājam ir pienākums uzsākt garantijas laikā atklāto Darba defektu novēršanu ne vēlāk kā 5 (piecu) kalendāro dienu laikā no brīža, kad Izpildītājs ir saņēmis Pasūtītāja rakstisku informāciju par šo pienākumu.

5.3. Šī līguma 5.1.punktā noteiktā Izpildītāja garantijas saistība tiek nodrošināta ar kredītiestādes vai apdrošināšanas sabiedrības neatsaucamu beznosacījuma garantiju Darbu (būvdarbu, tajos izmantoto materiālu, konstrukciju un tehnoloģiju) kvalitātes garantijas saistību 10% (desmit procentu) apmērā no līgumcenas bez PVN, kas ir noformēta saskaņā ar iepirkuma (identifikācijas Nr.RD DMV 2020/41) nolikuma 7.2.punktu un pielikumu Nr.5.

5.4. Izpildītājam garantijas laika saistības nodrošinājums jāiesniedz ne vēlāk kā 10 (desmit) darba dienu laikā pēc Darba pieņemšanas akta parakstīšanas. Gadījumā, ja šī saistība netiks izpildīta, Pasūtītājs būs tiesīgs veikt daļēju samaksu par izpildītajiem darbiem, ieturot 10% no līgumcenas bez PVN.

## 6. Nepārvarama vara

6.1. Puses tiek atbrīvotas no atbildības par šī līguma pilnīgu vai daļēju neizpildi, ja šāda neizpilde radusies nepārvaramas varas vai ārkārtēju rakstura apstākļu rezultātā, kuru darbība sākusies pēc šī līguma noslēgšanas un kurus nevarēja iepriekš ne paredzēt, ne novērst. Pie nepārvaramas varas vai ārkārtējas situācijas pieskaitāmi: stihiskas nelaimes, avārijas, katastrofas, epidēmijas, kara darbība, streiki, iekšējie nemieri, blokādes, varas un pārvaldes institūciju rīcība tādu normatīvu aktu pieņemšanā un šo normatīvo aktu stāšanās spēkā, kas būtiski ierobežo un aizskar Pušu tiesības un ietekmē uzņemtās saistības.

6.2. Pusei, kas atsaucas uz nepārvaramas varas vai ārkārtēja rakstura apstākļu darbību, nekavējoties par šādiem apstākļiem rakstveidā jāziņo otrai Pusei. Ziņojumā jānorāda, kādā termiņā pēc Puses uzskata ir iespējama un paredzama šī līguma saistību izpilde. Pēc otras Puses pieprasījuma, šādam ziņojumam jāpievieno izziņa, kuru izsniegusi kompetenta institūcija un kura satur ārkārtējo apstākļu darbības apstiprinājumu un to raksturojumu.

## 7. Vispārīgie noteikumi

7.1. Puses savstarpēji ir atbildīgas par otrai Pusei nodarītajiem zaudējumiem, ja tie radušies vienas Puses vai tās darbinieku, kā arī šīs Puses šī līguma izpildē iesaistīto trešo personu darbības vai bezdarbības, tai skaitā rupjas neuzmanības, ļaunā nolūkā izdarīto darbību vai nolaidības rezultātā.

7.2. Šis līgums ir saistošs Pušu administratoriem, darbiniekiem un juridiskajiem tiesību

pārņēmējiem.

7.3. Visi pielikumi, papildinājumi un grozījumi šim līgumam stājas spēkā tikai tad, ja tie noformēti rakstiski un tos parakstījušas abas šī līguma Puses vai to pilnvarotās personas.

7.4. Visus jautājumus, kas nav atrunāti šajā līgumā, Puses risina, savstarpēji vienojoties, ievērojot spēkā esošo Latvijas Republikas normatīvu aktu prasības.

7.5. Pušu strīdi tiek izskatīti, savstarpēji vienojoties, bet, ja vienošanās netiek panākta – tiesā Latvijas Republikas spēkā esošajos normatīvajos aktos noteiktajā kārtībā.

7.6. Pušu rekvizītu, juridiskās adreses vai kādas citas informācijas, kas var ietekmēt šajā līgumā paredzēto saistību izpildi, izmaiņu gadījumā attiecīgai Pusei 3 (trīs) darba dienu laikā rakstveidā jāpaziņo otrai Pusei par notikušām izmaiņām.

7.7. Informācijas apmaiņa starp Pusēm notiek rakstveidā. Nekādas mutiskas vienošanās vai pieprasījumi netiks uzskatīti par saistošiem nevienai no Pusēm.

7.8. Ja rakstveida informāciju sūta pa pastu, uzskatāms, ka informācija adresātam paziņota septītajā dienā pēc tās nodošanas pastā. Šaubu gadījumā Pusei, kura sūta informāciju, jāpierāda, kad sūtījums nodots pastā. Ja adresāts apgalvo, ka viņš pastā nodoto informāciju nav saņēmis, viņam šis apgalvojums jāpamato, minot ticamus iemeslus.

7.9. Šis līgums un tā pielikumi sastādīti latviešu valodā uz 17 (*septiņpadsmit*) lapām. Šis līgums parakstīts, izmantojot drošus elektroniskos parakstus. Šī līguma pielikumi no Nr.4 līdz Nr.9 šim līgumam ir pievienoti, kā atsevišķa teksta datne.

## 8. Citi noteikumi

8.1. Pasūtītājs par atbildīgo šī līguma saistību izpildes organizēšanai norīko Rīgas domes Mājokļu un vides departamenta Kapsētu pārvaldes priekšnieku **Igoru Svincicki** (tālrunis: 67181951, , e-pasta adrese: [igors.svincickis@riga.lv](mailto:igors.svincickis@riga.lv)).

8.2. Izpildītājs par atbildīgo līguma saistību izpildes organizēšanai un nodrošināšanai norīko SIA „V SERVICE” valdes locekli **Mārtiņu Antonišķi**, (tālrunis: 27061949, e-pasta adrese: [vservice@inbox.lv](mailto:vservice@inbox.lv), [info@asfalt.lv](mailto:info@asfalt.lv)).

8.3. Pušu pārstāvji ir atbildīgi par Puses saistību izpildes nodrošināšanu, tai skaitā, par Darba pieņemšanas akta noformēšanu, iesniegšanu un parakstīšanu atbilstoši šī līguma prasībām, savlaicīgu rēķinu iesniegšanu un pieņemšanu, apstiprināšanu un nodošanu apmaksai parakstīšanu.

## 9. Pušu rekvizīti un paraksti

### PASŪTĪTĀJS

**Rīgas domes Mājokļu un vides departaments**

Brīvības ielā 49/53, Rīga, LV-1010

Tālrunis: 67012451

e-pasts: [dmv@riga.lv](mailto:dmv@riga.lv)

**Norēķinu rekvizīti:**

Rīgas pilsētas pašvaldība

Adrese: Rātslaukums 1, Rīga, LV-1050

NMR kods: 90011524360

PVN reģ.Nr.: LV90011524360

RD iestāde: *Mājokļu un vides departaments*

RD iestādes adrese: *Brīvības iela 49/53, Rīga, LV-1010*

RD iestādes kods: 209

Konta Nr. LV58RIKO0023300005020

Luminor Bank AS Latvijas filiāle

Direktors A.Aļeksejenko

### IZPILDĪTĀJS

**SIA „V SERVICE”**

Gaigalas iela 16-1, Rīga, LV-1016

Tālrunis: 27061949

E-pasts elektronisko dokumentu saņemšanai:

[vservice@inbox.lv](mailto:vservice@inbox.lv)

Nod. maks. reģ. Nr.:40003920717

PVN reģ.Nr.: LV40003920717

AS SWEDBANK

Konta Nr.LV22HABA0551024390465

Kods: HABALV22

Valdes loceklis M.Antonišķis

**TEHNISKĀ SPECIFIKĀCIJA**  
**Iepirkumam "Ceļu remonta darbi Jaunciema kapsētā"**  
**identifikācijas Nr. RD DMV 2020/41**

**I VEICAMIE DARBI**

Nr. p. k.	Darbu un resursu nosaukums	Mērvienība	Daudzums
<b>18/19 sektors, 300m</b>			
1.	Trases uzmērīšana, nospraušana dabā	obj	1.00
2.	Gultnes sagatavošana, liekās grunts izvešana (grunts augšējās kārtas (melnzemes) noņemšana no 5 cm līdz 10 cm) uz Pasūtītāja atbērtni līdz 3 km ar kravas automašīnām līdz 10 t	m2	900
3.	Noraktās virsmas planēšana un veltnošana	m2	900
4.	Šķembu fr. 0-45 iestrāde un veltnošana h=15 cm (materiāla pievešana ar kravas automašīnām līdz 10t)	m2	840
5.	Ceļa sānu malu piebēršana ar šķembām fr.0-20, 20 cm platumā, h= 15 cm, blīvēšana	m	600
6.	Izpilddokumenti un uzmērījumi	obj	1.00
<b>19/20 sektors, 290m</b>			
7.	Trases uzmērīšana, nospraušana dabā	obj	1.00
8.	Gultnes sagatavošana, liekās grunts izvešana (grunts augšējās kārtas (melnzemes) noņemšana no 5 cm līdz 10 cm) uz Pasūtītāja atbērtni līdz 3 km ar kravas automašīnām līdz 10 t	m2	870
9.	Noraktās virsmas planēšana un veltnošana	m2	870
10.	Dolomīta šķembu fr. 0-45 iestrāde un veltnošana h=15 cm (materiāla pievešana ar kravas automašīnām līdz 10t)	m2	812
11.	Ceļa sānu malu piebēršana ar šķembām fr.0-20, 20 cm platumā, h= 15 cm, blīvēšana	m	580
12.	Izpilddokumenti un uzmērījumi	obj	1
<b>27 sektors, 100m</b>			
13.	Trases uzmērīšana, nospraušana dabā	obj	1.00
14.	Gultnes sagatavošana, liekās grunts izvešana (grunts augšējās kārtas (melnzemes) noņemšana 5 cm) uz Pasūtītāja atbērtni līdz 3 km ar kravas automašīnām līdz 10 t	m2	330
15.	Noraktās virsmas planēšana un veltnošana	m2	330
16.	Dolomīta šķembu fr. 0-45 iestrāde un veltnošana h=20 cm (materiāla pievešana ar kravas automašīnām līdz 10t)	m2	300
17.	Ceļa sānu malu piebēršana ar šķembām fr.0-20, 20 cm platumā, h= 15 cm, blīvēšana	m	200
18.	Izpilddokumenti un uzmērījumi	obj	1
<b>B7/B8 sektors, 180m</b>			
19.	Trases uzmērīšana, nospraušana dabā	obj	1.00
20.	Dolomīta šķembu fr. 0-45 iestrāde un veltnošana h=15 cm (materiāla pievešana ar kravas automašīnām līdz 10t)	m2	594
21.	Ceļa sānu malu piebēršana ar šķembām fr.20-40, 20 cm platumā, h= 15 cm, blīvēšana	m	360

22.	Izpilddokumenti un uzmērījumi	obj	1
-----	-------------------------------	-----	---

## 2. Citas prasības

- Pirms darbu uzsākšanas saskaņojot veicamo darba grafiku ar Kapsētu pārvaldes priekšnieku;
- Būvdarbi objektā jāorganizē tā, lai tie pēc iespējas mazāk traucētu kapsētu apmeklētājus un bērnu ceremonijas;
- **Veicamo būvdarbu izpildi uzraudzīs Pasūtītāja izvēlēts Būvuzraugs.**

*PASŪTĪTĀJS*

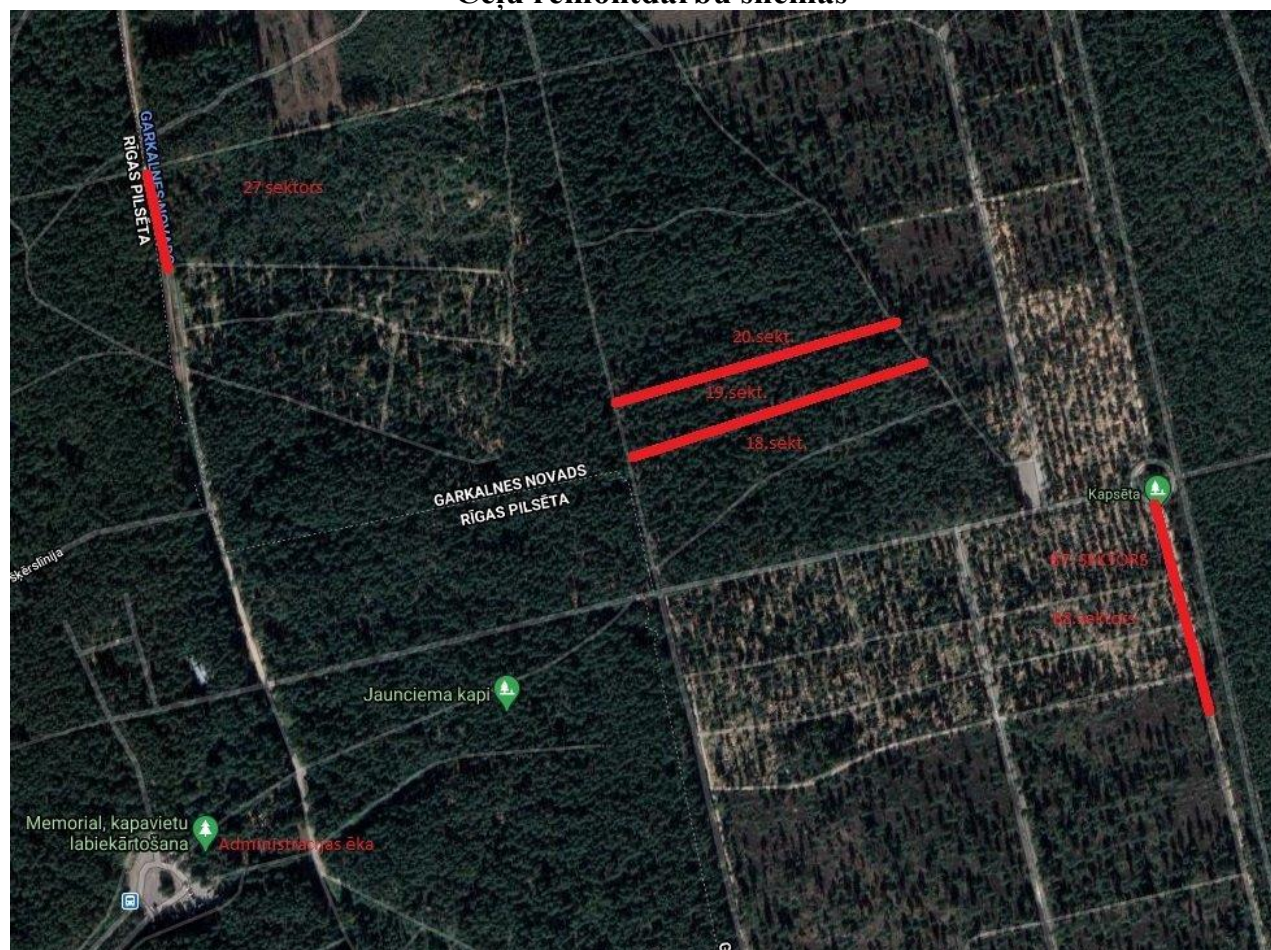
*IZPILDĪTĀJS*

Direktors A.Aļeksejenko

Valdes loceklis M.Antonišķis



## Ceļu remontdarbu shēmas

**PASŪTĪTĀJS**

Direktors A.Aļeksejenko

**IZPILDĪTĀJS**

Valdes loceklis M.Antonišķis

*Apstiprinu:*

Rīgas domes Mājokļu un vides departamenta  
direktors

\_\_\_\_\_ **Vārds Uzvārds**  
202\_\_ . gada \_\_\_\_ . \_\_\_\_\_

## PIEŅEMŠANAS AKTS

\_\_\_\_\_, 202\_\_ . gada \_\_\_\_ . \_\_\_\_\_

Pasūtītāja – Rīgas domes Mājokļu un vides departamenta pieņemšanas komisija, kas izveidota ar Rīgas domes Mājokļu un vides departamenta direktora 202\_\_ . gada \_\_\_\_ . \_\_\_\_\_ rīkojumu Nr.DMV-\_\_\_\_ - \_\_\_\_ -rs šādā sastāvā:

Komisijas priekšsēdētājs:

**Vārds Uzvārds** – Rīgas domes Mājokļu un vides departamenta \_\_\_\_\_ pārvaldes  
\_\_\_\_\_ nodaļas \_\_\_\_\_;

Komisijas locekļi:

**Vārds Uzvārds** – Rīgas domes Mājokļu un vides departamenta \_\_\_\_\_ pārvaldes  
\_\_\_\_\_ nodaļas \_\_\_\_\_;

**Vārds Uzvārds** – Rīgas domes Mājokļu un vides departamenta \_\_\_\_\_ pārvaldes  
\_\_\_\_\_ nodaļas \_\_\_\_\_;

un piedaloties Izpildītāja – Nosaukums, juridiskā adrese \_\_\_\_\_, LV-\_\_\_\_\_, reģ.  
Nr. \_\_\_\_\_, pārstāvim: **Vārds Uzvārds** - \_\_\_\_\_;

Sastāda šo aktu par 20\_\_ . gada \_\_\_\_ . \_\_\_\_\_ publiskajā būvdarbu līgumā Nr.DMV-\_\_\_\_ - \_\_\_\_ -lī,  
paredzēto darbu izpildi Rīgas pilsētas pašvaldības \_\_\_\_\_ kapsētā  
\_\_\_\_\_ (adrese).

Faktiski pabeigto darbu izmaksas ir **EUR** \_\_\_\_\_ ( \_\_\_\_\_ euro un \_\_\_\_ centi).

Garantijas laiks veiktajiem darbiem ir **60** (sešdesmit) mēneši no brīža, kad Pasūtītājs parakstījis  
Pieņemšanas aktu. Izpildītājs apņemas garantijas laikā bez maksas novērst atklātos defektus, ja tie  
radušies Izpildītāja vainas dēļ, saskaņā ar augstāk minēto līgumu.

**Komisija slēdziens: atzīt veiktos darbus par atbilstošiem noslēgtajam līgumam.**

**DARBU NODEVA:**

Izpildītāja pārstāvis:

\_\_\_\_\_ Vārds Uzvārds

**DARBU PIEŅĒMA:**

Darbu pieņemšanas komisija:

\_\_\_\_\_ Vārds Uzvārds

**BŪVUZRAUGS:**

\_\_\_\_\_ Vārds Uzvārds

\_\_\_\_\_ Vārds Uzvārds

\_\_\_\_\_ Vārds Uzvārds