

**PUBLISKAIS PAKALPOJUMA LĪGUMS Nr. DMV-21- 112 -lī**  
Par pļavu un niedrāju pļaušana īpaši aizsargājamajās dabas teritorijās

*Dokumenta parakstīšanas datums  
ir pēdējā pievienotā droša elektroniskā  
paraksta un tā laika zīmoga datums (15.04.2021.)*

**Rīgas domes Mājokļu un vides departaments**, (turpmāk tekstā – Pasūtītājs), direktora p.i. Ingas Gulbes personā, kura rīkojas saskaņā ar Rīgas domes 2011.gada 1.marta saistošo noteikumu Nr.114 “Rīgas pilsētas pašvaldības nolikums” 110.punktu, Rīgas domes 2011.gada 18.janvāra nolikumu Nr.92 „Rīgas domes Mājokļu un vides departamenta nolikums” un Rīgas domes priekšsēdētāja 2021.gada 18.janvāra rīkojumu Nr.RD-21-13-p “Par A. Aļeksejenko atstādināšanu” 4. punktu, no vienas puses, un **SIA „Tehniskais dienests”**, (turpmāk tekstā – Izpildītājs), valdes priekšsēdētāja Kaspara Dzelmaņa personā, kurš rīkojas uz sabiedrības statūtu pamata, no otras puses, bet abi kopā turpmāk tekstā – Puses, un katrs atsevišķi – Puse, pamatojoties uz atklātā konkursa „Pļavu un niedrāju pļaušana īpaši aizsargājamajās dabas teritorijās” (identifikācijas Nr.RD DMV 2021/11) rezultātiem, noslēdz šādu līgumu:

### **1. Līguma priekšmets**

**1.1. Pasūtītājs uzdod, bet Izpildītājs apņemas veikt pļavu un niedrāju pļaušanu īpaši aizsargājamajās dabas teritorijās (turpmāk tekstā – Darbs), atbilstoši šī līguma noteikumiem.**

1.2. Šī līguma 1.1. apakšpunktā noteiktais Darbs tiek izpildīts saskaņā ar:

- **pielikumu Nr.1** – „Tehniskā specifikācija (ar pielikumiem)”, *Tehniskās specifikācijas pielikums Nr.26 ir pievienots šim līgumam, kā atsevišķa teksta datne;*

- **pielikumu Nr.2** – “Finanšu piedāvājums”;

- **pielikumu Nr.3** – “Atklātā konkursa nolikums (*bez Tehniskās specifikācijas pielikumiem*)” (šim līgumam pievienots, kā atsevišķa teksta datne),

kas ir šī līguma neatņemamas sastāvdaļas.

### **2. Pušu tiesības un pienākumi**

2.1. Pusēm savas šajā līgumā noteiktās tiesības jāizmanto un pienākumi jāpilda godprātīgi.

2.2. Puses savstarpēji ir atbildīgas par otram Pusei nodarītajiem zaudējumiem, ja tie radušies vienas Puses vai tās darbinieku, kā arī šīs Puses šī līguma izpildē iesaistīto trešo personu darbības vai bezdarbības, tai skaitā rupjas neuzmanības, ļaunā nolūkā izdarīto darbību vai nolaidības rezultātā.

#### **2.3. Izpildītāja tiesības un pienākumi:**

2.3.1. šī līguma ietvaros kvalitatīvi un savlaicīgi veikt visu Darbu ar saviem spēkiem, t.i. ar savām ierīcēm un videi draudzīgiem, kvalitatīviem materiāliem, izmantojot savas profesionālās iemaņas, ar tādu rūpību, kādu var sagaidīt no krietna un rūpīga uzņēmēja un veikt darba aizsardzības speciālista uzraudzībā šajā līgumā noteiktajā kārtībā un termiņos;

2.3.2. Pasūtītāja objektā ievērot visas normatīvajos aktos noteiktās prasības, kā attiecībā uz darba organizācijas un drošības tehnikas, tā arī attiecībā uz ugunsdrošības, apkārtējās vides aizsardzības un iekšējās kārtības noteikumiem;

2.3.3. veikt Darbu saskaņā ar šī līguma noteikumiem un ievērot Latvijas Republikas likumu, Ministru kabineta noteikumu un citu normatīvo aktu, kas nosaka ar šo līgumu uzdotā Darba veikšanu, prasības, kā arī Pasūtītāja ieteikumus un norādījumus attiecībā uz veicamo Darbu;

2.3.4. pēc Pasūtītāja pieprasījuma sniegt informāciju par Darba izpildes gaitu;

2.3.5. ja Darba veikšanas gaitā tiek atklāts, ka izpildītais Darbs veikts nepieņemamā kvalitātē un neatbilst Pasūtītāja prasībām, novērst norādītos trūkumus par saviem līdzekļiem un Pasūtītāja norādītājā termiņā;

2.3.6. pēc uzdotā Darba pabeigšanas nodot Pasūtītājam atbilstoši tāmei kvalitatīvi izpildītu Darbu. Pēc visa Darba pabeigšanas, nododot paveikto Darbu Pasūtītājam, tiek sastādīts par to attiecīgais Darba pieņemšanas akts, saskaņā ar šī līguma noteikumiem;

2.3.7. brīdināt Pasūtītāju pirms konkrēto darbu sākuma par šajā līgumā neparedzētiem apstākļiem, kas var ietekmēt Darba izpildi, vienlaicīgi iesniedzot savus priekšlikumus situācijas risinājumam. Pasūtītājs vienpersoniski izlemj jautājumu par risinājumu šajā punktā paredzētajās

situācijās;

2.3.8. pēc Darba izpildes par saviem finanšu līdzekļiem sakopt teritoriju, kura tika izmantota šajā līgumā paredzēto Darba veikšanai.

2.3.9. **ne vēlāk kā 5 (piecu) darba dienu laikā pēc līguma noslēgšanas iesniegt kredītiestādes vai apdrošināšanas sabiedrības neatsaucamu beznosacījumu garantiju kā šī līguma izpildes nodrošinājumu 2000.00 EUR (divi tūkstoši euro, 00 centi) apmērā saskaņā atklātā konkursa „Pļavu un niedrāju pļaušana īpaši aizsargājamajās dabas teritorijās” (identifikācijas Nr.RD DMV 2021/11) nolikuma 6.1.apakšpunktu un pielikumu Nr.4.**

2.4. **Pasūtītāja tiesības un pienākumi:**

2.4.1. Pasūtītājs pēc Darba pabeigšanas pieņem Darbu no Izpildītāja šajā līgumā noteiktajā kārtībā;

2.4.2. Pasūtītājam ir pienākums norēķināties ar Izpildītāju par šajā līgumā paredzētu, kvalitatīvi izpildītu un pieņemtu Darbu;

2.4.3. Pasūtītājs nav atbildīgs par zaudējumiem, kas var rasties (radušies) trešajām personām Izpildītāja vainas dēļ, ja Izpildītājs neievēro šī līguma 2.3.1., 2.3.2., 2.3.3.apakšpunktu noteikumus šī līguma darbības;

2.4.4. Pasūtītājam ir tiesības 20 (divdesmit) darba dienu laikā izteikt Izpildītājam pretenzijas attiecībā uz Darba izpildi un kvalitāti. Pretenzijā Pasūtītājs vai tā 8.1.punktā pilnvarotā persona:

2.4.4.1. norāda Darbā konstatētos trūkumus;

2.4.4.2. nosaka termiņu, kurā Izpildītājam ir pienākums novērst trūkumus Darbā par saviem finanšu līdzekļiem. Pasūtītāja noteiktā termiņa neievērošana tiek kompensēta no Izpildītāja ar līgumsodu 0,1% apmērā no Darba kopējās līgumcenas par katru nokavēto dienu, bet ne vairāk kā 10% no šī līguma summas;

2.4.5. Pasūtītājs ir tiesīgs kontrolēt šī līguma noteikumu izpildi;

2.5. Puses nekavējoties, bet ne vēlāk kā trīs darba dienu laikā no šādu apstākļu konstatēšanas dienas, informē viens otru, ja:

2.5.1. starp šī līguma dokumentiem ir pretrunas;

2.5.2. šī līguma dokumentos sniegtie dati atšķiras no reālajiem apstākļiem;

2.5.3. šī līguma dokumenti ir nepilnīgi vai kļūdaini;

2.5.4. ir mainījušies šī līguma izpildei nozīmīgi apstākļi vai radušies jauni.

2.6. Puses piecu darba dienu laikā rakstveidā informē viena otru par apstākļiem (izmaiņām), kuri var ietekmēt šī līguma būtiskos noteikumus. Ja Izpildītājs 14 (četrpadsmit) kalendāra dienu laikā no dienas, kad viņam ir kļuvuši zināmi apstākļi, kas ļauj prasīt šī līguma izpildes pagarinājumu vai papildus samaksu, nav iesniedzis Pasūtītājam motivētu pamatojumu, Izpildītājs zaudē tiesības uz termiņa pagarinājumu vai papildu samaksu.

2.7. Pasūtītājam ir tiesības pēc Izpildītāja rakstiska pamatojuma iesniegšanas, kas iesniegts ne ātrāk, kā pēc 12 (divpadsmit) mēnešiem pēc šī līguma noslēgšanas, vienu reizi gadā, ievērojot inflācijas procesu atbilstoši Latvijas Republikas Centrālās statistikas pārvaldes fiksētajam patēriņa cenu pārmaiņu indeksam (inflācijas koeficientam) konkrētajā nozarē, veikt līgumcenas izmaiņas.

### 3.Līguma summa un norēķinu kārtība

3.1. Atlīdzība par šajā līgumā paveikto Darbu uz 3 (trīs) gadiem tiek noteikta, kā līgumcena – **131 400.00 EUR** (viens simts trīsdesmit viens tūkstošis četri simti euro 00 centi) un PVN 21% - **27594.00 EUR** (divdesmit septiņi tūkstoši pieci simti deviņdesmit četri euro un 00 centi), kopā (t.sk. PVN 21%) – **158994.00 EUR** (viens simts piecdesmit astoņi tūkstoši deviņi simti deviņdesmit četri euro un 00 centi) apmērā. Līgumcenā iekļautas visas izmaksas, kas saistītas ar šī līguma izpildi. Avanss nav paredzēts.

3.2. Pasūtītājs nodrošina samaksas veikšanu 1 (vienu) reizi mēnesī par faktiski padarīto Darbu 21 (divdesmit vienas) kalendārās dienas laikā pēc Pušu parakstītā un apstiprinātā Darba pieņemšanas

ŠIS DOKUMENTS IR PARAKSTĪTS AR DROŠU ELEKTRONISKO PARAKSTU UN SATUR LAIKA ZĪMOGU

akta un uz tā pamata izrakstītā maksājuma dokumenta (rēķina) saņemšanas no Izpildītāja.

3.3. Pasūtītāja apstiprinātais Darba pieņemšanas akts ir pamatojums Izpildītāja rēķina iesniegšanai par Darba apmaksu.

3.4. Samaksu par izpildīto Darbu izdara, pārskaitot naudas līdzekļus Izpildītāja bankas norēķinu kontā. Pierādījums attiecīgu norēķinu (samaksas) veikšanai, saskaņā ar šo līgumu, ir maksājuma uzdevums ar bankas atzīmi par atbilstošas naudas summas pārskaitīšanu uz Izpildītāja bankas kontu.

3.5. Rēķina formāts un iesniegšanas kārtība:

3.5.1. Izpildītājs sagatavo grāmatvedības attaisnojuma dokumentus elektroniskā formātā (turpmāk - elektronisks rēķins), atbilstoši Rīgas pilsētas pašvaldības portālā [www.eriga.lv](http://www.eriga.lv), sadaļā „Rēķinu iesniegšana” norādītajai informācijai par elektroniskā rēķina formātu;

3.5.2. Elektroniskos rēķinus apmaksai Izpildītājs iesniedz Pasūtītājam, izvēloties vienu no sekojošiem rēķina piegādes kanāliem:

3.5.2.1. izveido programmatūru datu apmaiņai starp Izpildītāja norēķinu sistēmu un pašvaldības vienoto informācijas sistēmu;

3.5.2.2. augšupielādē rēķinu failus portālā [www.eriga.lv](http://www.eriga.lv), atbilstoši portālā [www.eriga.lv](http://www.eriga.lv), sadaļā „Rēķinu iesniegšana” norādītajai informācijai par elektroniskā rēķina formātu;

3.5.2.3. izmanto Web formas portālā [www.eriga.lv](http://www.eriga.lv), sadaļā „Rēķinu iesniegšana” manuālai rēķinu ievadei.

3.5.3. Šajā līgumā noteiktā kārtībā iesniegts elektronisks rēķins nodrošina Pusēm elektroniskā rēķina izcelsmes autentiskumu un satura integritāti;

3.5.4. Elektroniskā rēķina apmaksas termiņš ir 21 (divdesmit viena) kalendārās dienas laikā no dienas, kad Piegādātājs iesniedzis Pasūtītājam elektronisku rēķinu, atbilstoši portālā [www.eriga.lv](http://www.eriga.lv), sadaļā „Rēķinu iesniegšana” norādītajai informācijai par elektroniskā rēķina formātu;

3.5.5. Elektroniskā rēķina apmaksas termiņu skaita no dienas, kad Izpildītājs, atbilstoši pašvaldības portālā [www.eriga.lv](http://www.eriga.lv), sadaļā „Rēķinu iesniegšana” norādītajai informācijai par elektroniskā rēķina formātu, ir iesniedzis Pasūtītājam elektronisku rēķinu, ar nosacījumu, ka Izpildītājs ir iesniedzis pareizi, atbilstoši šī līguma nosacījumiem, aizpildītu elektronisko rēķinu un Pasūtītājs to ir pieņēmis apmaksai;

3.5.6. Izpildītājam ir pienākums pašvaldības portālā [www.eriga.lv](http://www.eriga.lv) sekot līdzi iesniegtā elektroniskā rēķina apstrādes statusam;

3.5.7. Ja Izpildītājs ir iesniedzis nepareizi aizpildītu un/vai šī līguma nosacījumiem neatbilstošu elektronisko rēķinu, Pasūtītājs šādu rēķinu apmaksai nepieņem un neakceptē. Izpildītājam ir pienākums iesniegt atkārtoti pareizi un šī līguma nosacījumiem atbilstoši aizpildītu elektronisko rēķinu. Šādā situācijā, elektroniskā rēķina apmaksas termiņu skaita no dienas, kad Izpildītājs ir iesniedzis atkārtoto elektronisko rēķinu.

3.6. Nekvalitatīvi veikts Darbs netiek apmaksāts, un trūkumi Darbā, kas var tikt atklāti arī pēc Darba izpildes laikā, kā arī zaudējumi, kas radušies Pasūtītājam vai trešajai personai pieļauto Darba trūkumu rezultātā, Izpildītājam jānovērš ne vēlāk kā viena mēneša laikā no trūkumu konstatēšanas brīža par saviem finanšu līdzekļiem, un šo līdzekļu piedziņu Izpildītājs nevar vērst pret Pasūtītāju. Trūkumu Darbā novēršanas termiņa neievērošana tiek kompensēta no Izpildītāja ar līgumsodu 0,1% apmērā no Darba kopējās līgumcenas par katru nokavēto dienu, bet ne vairāk kā 10% no šī līguma līgumcenas. Līgumsoda samaksa neatbrīvo no pienākuma pienācīgi novērst trūkumus darbā.

3.7. Ja Darba izpildes laikā rodas situācijas, kad šī līguma 1.1.apakšpunktā noteiktais izpildāmā Darba apjoms faktiski ir mazāks par šī līguma tāmēs noteikto Darba apjomu, Pusēm ir pienākums, savstarpēji vienojoties, veikt atbilstošas kopējās līgumcenas izmaiņas.

#### **4. Līguma izpildes termiņš un tā pārtraukšanas kārtība**

**4.1. Šis līgums ir spēkā 3 (trīs) gadus no šī līguma spēkā stāšanās brīža. Šis līgums stājas spēkā dienā, kad tas parakstīts no abām Pusēm un reģistrēts Rīgas domes Vienotās lietvedības lietojumprogrammā “Līgumi 1”. Pasūtītājs informē Izpildītāju par šī līguma reģistrēšanas dienu un reģistrācijas numuru, nosūtot informāciju uz Izpildītāja šī līguma 8.2.apakšpunktā norādīto e-**

**pastu.**

4.2. Darba izpildes termiņa neievērošana vai norēķina termiņa neievērošana tiek kompensēta ar līgumsodu no vainīgās Puses 0,1 % apmērā no kopējās līgumcenas par katru nokavēto dienu, bet ne vairāk, kā 10% no šī līguma līgumcenas.

4.3. Līdz Darba pieņemšanai visus riskus par Darba veikšanu uzņemas Izpildītājs.

4.4. Darba izpildes termiņš neparedzēto apstākļu iestāšanās gadījumā, ja tie Izpildītājam pamatoti traucē šajā līgumā paredzētā Darba izpildes termiņa ievērošanu, pagarināms, Pusēm par to savstarpēji vienojoties.

4.5. Vienpusēja atkāpšanās no šī līguma nav pieļaujama, izņemot šajā līgumā un Latvijas Republikas normatīvajos aktos noteiktajos gadījumos.

4.6. Pasūtītājs ir tiesīgs vienpusīgi lauzt šo līgumu pirms termiņa, rakstiski brīdinot otro Pusi vismaz 14 (četrpadsmit) kalendārās dienas iepriekš, ja Izpildītājs:

4.6.1. atkārtoti un/vai nepamatoti nepilda savus šajā līgumā noteiktos pienākumus, par ko Pasūtītājs vismaz vienu reizi rakstiski ir informējis (brīdinājis) Izpildītāju;

4.6.2. veic darbu neatbilstoši norādītajam Darba uzdevumam, piedāvājumam, termiņiem vai šī līguma noteikumiem;

4.6.3. savus tiešos pienākumus nodevis ar Pasūtītāju neskaņotam apakšuzņēmējam;

4.6.4. savus pienākumus veic Pasūtītājam nepieņemamā kvalitātē;

4.7. Pasūtītājs ir tiesīgs vienpusīgi lauzt šo līgumu pirms termiņa, rakstiski brīdinot otro Pusi vismaz 1 (vienu) kalendāro dienu iepriekš, ja Izpildītājs nav noteiktā termiņā iesniedzis šī līguma 2.3.9.apakšpunktā noteikto līguma izpildes nodrošinājumu.

4.8. Pasūtītājs neatlīdzina Izpildītājam zaudējumus, kas radušies, Pasūtītājam izmantojot savas šī līguma 4.6. un 4.7.apakšpunktā noteiktās tiesības, kā arī Pasūtītājs ir tiesīgs neapmaksāt jau paveikto Darbu, ja šis līgums ir lauzts, pamatojoties uz šī līguma 4.6. un 4.7.apakšpunktu.

4.9. Visos gadījumos, kad šis līgums tiek izbeigts pirms termiņa neatkarīgi no iemesla, Izpildītājs saņem samaksu par faktiski veiktajiem un kvalitatīvi izpildītajiem Darbiem, ievērojot noteikumus par Darbu izpildes dokumentācijas iesniegšanu.

4.10. Ja šī līguma darbība tiek pārtraukta pirms termiņa Izpildītāja vainas dēļ, Izpildītājs par saviem finanšu līdzekļiem sakāro Darba izpildei nodotos objektus un atstāj tos drošā un no trešo personu darbībām pasargātā stāvoklī.

4.11. Puses var veikt būtiskus šī līguma grozījumus, kuru veikšana ir pieļaujama saskaņā ar Publisko iepirkumu likuma 61.pantu, ja šī līguma izpildes gaitā radusies un iepriekš objektīvi neparedzama nepieciešamība:

4.11.1. izslēgt Darbus, kas sākotnēji tika iekļauti tehniskajā specifikācijā, bet kuru apjoms ir samazinājies, piemēram, nepilnību dēļ tehniskajā specifikācijā. Ja tiek izslēgti Darbi, kas sākotnēji tika iekļauti tehniskajā specifikācijā, bet kuru apjoms ir samazinājies, tad Pusēm ir pienākums samazināt šī līguma pamatsummu.

4.11.2. iekļaut Darbus, tajā skaitā tādus, kas jau sākotnēji tika iekļauti tehniskajā specifikācijā, bet kuru apjoms ir palielinājies, piemēram, nepilnību dēļ tehniskajā specifikācijā. Šādu Darbu izmaksas var tik segtas papildus šī līguma pamatsummai (kas noteikta atbilstoši atklātā konkursa (identifikācijas Nr. RD DMV 2021/11) nolikumā dotajiem darbu apjomiem), neveicot jaunu iepirkumu;

4.12. Šī līguma līgumcenas grozījumi ir pieļaujami, ja šī līguma grozījumu vērtība, ko noteic kā visu secīgi veikto grozījumu naudas vērtību summu, vienlaikus nepārsniedz:

4.12.1. saskaņā ar Publisko iepirkumu likuma 8.panta noteiktās līgumcenu robežas;

4.12.2. 10 % (desmit procentus) no sākotnējās šī līguma līgumcenas.

4.13. Pasūtītājam ir tiesības vienpusēji atkāpties no šī līguma pirms termiņa, nosūtot Izpildītājam rakstveida paziņojumu, šādos gadījumos:

4.13.1. šajā līgumā ir izdarīti būtiski grozījumi, kas nav pieļaujami saskaņā ar Publisko iepirkumu likuma 61.panta pirmo daļu;

4.13.2. šis līgums nav noslēgts atbilstoši iepirkuma procedūras dokumentos paredzētajiem noteikumiem;

4.13.3. šī līguma slēgšanas tiesībām Izpildītājam nevajadzēja tikt piešķirtām Līgumā par Eiropas Savienību, Līgumā par Eiropas Savienības darbību un Publisko iepirkumu likumā paredzēto pienākumu būtiska pārkāpuma dēļ, kuru Līguma par Eiropas Savienības darbību 258. pantā noteiktajā procedūrā konstatējusi Eiropas Savienības Tiesa.

4.14. Ja šo līgumu izbeidz pirms termiņa šī līguma 4.13.apakšpunktā minētajos gadījumos, Pasūtītājs samaksā par Izpildītāja faktiski veiktiem Darbiem, saskaņā šī līguma 3.punktā noteikto kārtību.

4.15. Pasūtītājs ir tiesīgs vienpusēji lauzt šo līgumu pirms termiņa, rakstiski brīdinot otro Pusi vismaz 2 (divas) kalendārās dienas iepriekš, ja Izpildītājs nevar izpildīt šo līgumu tādēļ, ka līguma izpildes laikā ir piemērotas starptautiskās vai nacionālās sankcijas vai būtiskas finanšu un kapitāla tirgus intereses ietekmējošas Eiropas Savienības vai Ziemeļatlantijas līguma organizācijas dalībvalsts noteiktās sankcijas (Starptautisko un Latvijas Republikas nacionālo sankciju likuma 11.<sup>1</sup>panta trešā daļa).

4.16. Jebkurus šī līguma grozījumus vai papildinājumus Puses noformē rakstveidā, un tie kļūst par šī līguma neatņemamu sastāvdaļu.

4.17. Šī līguma grozījumi ir pieļaujami, ja tie nemaina šī līguma vispārējo raksturu (veidu un iepirkuma procedūras dokumentos noteikto mērķi) un atbilst vienam no šādiem gadījumiem:

4.18.1. grozījumi ir nebūtiski;

4.18.2. grozījumi ir būtiski un tiek izdarīti tikai šīs līguma 4.19.apakšpunktā minētajos gadījumos;

4.18.3. grozījumi tiek izdarīti šī līguma 4.20.apakšpunktā minētajā gadījumā neatkarīgi no tā, vai tie ir būtiski vai nebūtiski.

4.19. Šī līguma grozījumi ir būtiski jebkurā no šādiem gadījumiem:

4.19.1. grozītie šī līguma noteikumi, ja tie būtu bijuši paredzēti atklātā konkursa (iepirkuma identifikācijas numurs RD DMV 2021/11) dokumentos, pieļautu atšķirīgu piedāvājumu iesniegšanu vai citu pretendentu dalību vai izvēli iepirkuma procedūrā;

4.19.2. ekonomiskais līdzsvars (piemēram, risku sadalījums un tos kompensējošie līdzekļi), ko paredz šī līgums, tiek mainīts atklātā konkursa (iepirkuma identifikācijas numurs RD DMV 2021/11) Izpildītāja interesēs;

4.19.3. šī līguma priekšmetā ietver pakalpojumus, ko neparedz sākotnēji noslēgtā līguma nosacījumi;

4.19.4. Izpildītāju aizstāj ar citu izpildītāju.

4.20. Būtiski līguma grozījumi ir pieļaujami šādos gadījumos:

4.20.2. atklātā konkursa (iepirkuma identifikācijas numurs RD DMV 2021/11) dokumenti un šis līgums skaidri un nepārprotami paredz grozījumu iespēju, nosacījumus, ar kādiem grozījumi ir pieļaujami, grozījumu apjomu un būtību. Šādi noteikumi par grozījumiem var attiekties uz līgumcenas pārskatīšanu, izvēles iespēju izmantošanu, kā arī uz citiem šī līguma izpildes aspektiem;

4.20.3. Pasūtītājam ir nepieciešami papildu pakalpojumi vai piegādes, kas nebija iekļauti sākotnējā iepirkumā, un Izpildītāja maiņa radītu būtisku izmaksu pieaugumu, un to nevar veikt tādu ekonomisku vai tehnisku iemeslu dēļ kā aizvietojamība vai savietojamība ar jau sākotnējā iepirkumā iegādāto aprīkojumu, pakalpojumiem vai iekārtām, vai piegādātāja maiņa radītu ievērojamas grūtības;

4.20.4. Šī līguma grozījumi ir nepieciešami tādu iemeslu dēļ, kurus Pasūtītājs iepriekš nevarēja paredzēt.

## 5. Personāls un apakšlīgumi

5.1. Izpildītājs nav tiesīgs bez saskaņošanas ar Pasūtītāju veikt atklātā konkursa (iepirkuma identifikācijas numurs RD DMV 2021/11) piedāvājumā norādītā personāla un iesaistīt papildu apakšuzņēmējus šī līguma izpildē. Pasūtītājs var prasīt personāla viedokli par nomaiņas iemesliem. Izpildītājam ir pienākums rakstiski saskaņot ar Pasūtītāju papildu personāla iesaistīšanu šī līguma izpildē.

5.2. Izpildītāja atklātā konkursa (iepirkuma identifikācijas numurs RD DMV 2021/11) piedāvājumā norādītā personāla nomaiņa pieļaujama tikai šī līguma noteikumos norādītajā kārtībā un gadījumos. Pasūtītājs nepiekrīt piedāvājumā norādītā personāla nomaiņai iepirkuma šī līguma noteikumos norādītajos gadījumos un gadījumos, kad piedāvātais personāls neatbilst atklātā konkursa (iepirkuma identifikācijas numurs RD DMV 2021/11) dokumentos personālam izvirzītajām prasībām vai tam nav vismaz tādas pašas kvalifikācijas un pieredzes kā personālam, kas tika vērtēts, nosakot saimnieciski visizdevīgāko piedāvājumu.

5.3. Pasūtītājs pieņem lēmumu atļaut vai atteikt atklātā konkursa (iepirkuma identifikācijas numurs RD DMV 2021/11) izraudzītā Izpildītāja personāla vai jaunu apakšuzņēmēju iesaistīšanu šīs līguma izpildē iespējami īsā laikā, bet ne vēlāk kā 5 (piecu) darba dienu laikā pēc tam, kad saņēmis visu informāciju un dokumentus, kas nepieciešami lēmuma pieņemšanai saistībā ar Izpildītāja personāla un/vai apakšuzņēmēju nomaiņu.

5.4. Puses veicot personāla un apakšuzņēmēja nomaiņu, ievēro Publisko iepirkumu likumā noteiktos nosacījumus.

## 6. Nepārvarama vara

6.1. Puses tiek atbrīvotas no atbildības par šī līguma pilnīgu vai daļēju neizpildi, ja šāda neizpilde radusies nepārvaramas varas vai ārkārtēju rakstura apstākļu rezultātā, kuru darbība sākusies pēc šī līguma noslēgšanas un kurus nevarēja iepriekš ne paredzēt ne novērst. Pie nepārvaramas varas vai ārkārtējas situācijas pieskaitāmi: stihiskas nelaiemes, avārijas, katastrofas, epidēmijas, kara darbība, streiki, iekšējie nemieri, blokādes, varas un pārvaldes institūciju rīcība normatīvu aktu, kas būtiski ierobežo un aizskar Pušu tiesības un ietekmē uzņemtās saistības, pieņemšanā un šādu normatīvu aktu stāšanās spēkā.

6.2. Pusei, kas atsaucas uz nepārvaramas varas vai ārkārtēja rakstura apstākļu darbību, nekavējoties par šādiem apstākļiem rakstveidā jāziņo otrai Pusei. Ziņojumā jānorāda, kādā termiņā pēc viņa uzskata ir iespējama un paredzama līguma saistību izpilde. Pēc otras Puses pieprasījuma, šādam ziņojumam jāpievieno izziņa, kuru izsniegusi kompetenta institūcija un kura satur ārkārtējo apstākļu darbības apstiprinājumu un to raksturojumu.

## 7. Vispārīgie noteikumi

7.1. Šis līgums ir saistošs Pušu administratoriem, darbiniekiem un juridiskajiem tiesību pārņēmējiem.

7.2. Visi pielikumi, papildinājumi un grozījumi šim līgumam stājas spēkā tikai tad, ja tie noformēti rakstiski un tos parakstījušas abas šī līguma Puses vai to pilnvarotās personas.

7.3. Visus jautājumus, kas nav atrunāti šajā līgumā, Puses risina, savstarpēji vienojoties, ievērojot spēkā esošo Latvijas Republikas normatīvu aktu prasības.

7.4. Pušu strīdi tiek izskatīti savstarpēji vienojoties, bet, ja vienošanās netiek panākta – tiesā Latvijas Republikas spēkā esošajos normatīvajos aktos noteiktajā kārtībā.

7.5. Pušu rekvizītu, juridiskās adreses vai kādas citas informācijas, kas var ietekmēt šajā līgumā paredzēto saistību izpildi, izmaiņu gadījumā attiecīgi Pusei 3 (trīs) darba dienu laikā rakstveidā jāpaziņo otrai Pusei par notikušām izmaiņām.

ŠIS DOKUMENTS IR PARAKSTĪTS AR DROŠU ELEKTRONISKO PARAKSTU UN SATUR LAIKA ZĪMOGU

7.6. Informācijas apmaiņa starp Pusēm notiek rakstveidā (tajā skaitā, izmantojot e-pastu). Nekādas mutiskas vienošanās vai pieprasījumi netiks uzskatīti par saistošiem nevienai no Pusēm.

7.7. Ja rakstveida informāciju sūta pa pastu, uzskatāms, ka informācija adresātam paziņota septītajā dienā pēc tās nodošanas pastā. Šaubu gadījumā Pusei, kura sūta informāciju, jāpierāda, kad sūtījums nodots pastā. Ja adresāts apgalvo, ka viņš pastā nodoto informāciju nav saņēmis, viņam šis apgalvojums jāpamato, minot ticamus iemeslus.

7.8. Šis līgums un tā pielikumi sastādīti latviešu valodā uz **76 (septiņdesmit sešas)** lapām **2 (divos)** eksemplāros, no kuriem viens glabājas pie Izpildītāja, viens - pie Pasūtītāja, un abiem eksemplāriem ir vienāds juridisks spēks. *Šis līgums ir parakstīts, izmantojot drošus elektroniskos parakstus.*

## 8. Citi noteikumi

8.1. Pasūtītājs par atbildīgo šī līguma saistību izpildes organizēšanai norīko Rīgas domes Mājokļu un vides departamenta Vides pārvaldes Dabas un apstādījumu nodaļas Vides pārvaldības galveno speciālisti **Līgu Apsēnu** (tālrunis: 67181399; mobilais tālrunis: 27421970; e-pasta adrese: [liga.apsena@riga.lv](mailto:liga.apsena@riga.lv)).

8.2. Izpildītājs par atbildīgo līguma saistību izpildes organizēšanai un nodrošināšanai norīko SIA „Tehniskais dienests” valdes priekšsēdētāju **Kasparu Dzelmani**, (tālrunis 29134298, e-pasts: [kaspars@dienests.lv](mailto:kaspars@dienests.lv)).

8.3. Pušu pārstāvji ir atbildīgi par Puses saistību izpildes nodrošināšanu, tai skaitā, par Darba pieņemšanas akta noformēšanu, iesniegšanu un parakstīšanu atbilstoši šī līguma prasībām, savlaicīgu rēķinu iesniegšanu un pieņemšanu, apstiprināšanu un nodošanu apmaksai.

## 9. Pušu rekvizīti un paraksti

### PASŪTĪTĀJS

#### Rīgas domes Mājokļu un vides departaments

Brīvības ielā 49/53, Rīga, LV-1010

Tālrunis: 67012453

e-pasts: [dmv@riga.lv](mailto:dmv@riga.lv)

#### Norēķinu rekvizīti:

Rīgas pilsētas pašvaldība

Adrese: Rātslaukums 1, Rīga, LV-1050

NMR kods: 90011524360

PVN reģ.Nr.: LV90011524360

RD iestāde: *Mājokļu un vides departaments*

RD iestādes adrese: *Brīvības iela 49/53, Rīga, LV-1010*

RD iestādes kods: 209

Konta Nr. LV82RIKO0023300005170

Luminor Bank AS Latvijas filiāle

Kods:

Direktora p.i. I.Gulbe

### IZPILDĪTĀJS

#### SIA “Tehniskais dienests”

Lidoņu iela 15-63, Rīga, LV-1055

Tālrunis: 29134298

#### E-pasts elektronisko dokumentu

saņemšanai: [kaspars@dienests.lv](mailto:kaspars@dienests.lv)

Vienotais reģistrācijas Nr.:40103522049

PVN maksātāja Nr.: LV40103522049

Bankas konta Nr.:

LV48HABA0551032880116

Banka: AS SWEDBANK

Bankas kods: HABALV22

Valdes priekšsēdētājs K.Dzelmanis

**TEHNISKĀ SPECIFIKĀCIJA**  
**atklātam konkursam**  
**“Pļavu un niedrāju pļaušana īpaši aizsargājamajās dabas teritorijās”**  
**identifikācijas Nr. RD DMV 2021/11**

### 1. Situācijas apraksts

Īpaši aizsargājamajās dabas teritorijās (turpmāk – ĪADT) - dabas liegumos „Vecdaugava” un „Jaunciems”, un dabas parka „Piejūra” dabas lieguma zonās „Vakarbuļļi” un „Daugavgrīva”, kas ir iekļautas NATURA 2000 tīklā, kā arī mikroliegumā Spilves pļavās, bioloģiskās daudzveidības ziņā nozīmīgākākās ekosistēmas ir dabiskie zālāji. Daļā no teritorijām ir noteikti bioloģiski vērtīgi zālāji (BVZ) un Eiropas savienības nozīmes aizsargājamie zālāju biotopi. Mājokļu un vides departaments, kā pašvaldības īpašumā esošo zemesgabalu ĪADT apsaimniekotājs, ir pieteicies un saņem Lauku atbalsta dienesta vienotos platības maksājumus par ilggadīgo un bioloģiski vērtīgo zālāju apsaimniekošanu.

### 2. Darba mērķis

Niedrāja un pļavu pļaušanas mērķis ir BVZ piekrastes un aizsargājamo dabas teritoriju dabisko zālāju saglabāšana un atjaunošana, veicot niedrāja un pļavu pļaušanu, tādējādi novēršot dabisko biotopu platību un kvalitātes samazināšanos, aizaugot ar niedrēm, krūmiem, ekspansīvām un invazīvām sugām, kā arī uzturēt iedzīvotājiem pievilcīgu ainavu.

### 3. Darba uzdevums

Veikt ĪADT (dabas parka „Piejūra” dabas lieguma zonās „Daugavgrīva” un „Vakarbuļļi”, dabas liegumos „Vecdaugava” un „Jaunciems”, mikroliegumā Spilves pļavās (Nolikuma pielikuma Nr.1 Tehniskās specifikācijas pielikumi Nr.2.-24.)):

1. niedrāja un pļavu pļaušanu atbilstoši nosacījumiem (Nolikuma pielikuma Nr.1 Tehniskās specifikācijas pielikums Nr.1);
2. nopļautās masas savākšanu un izvešanu;
3. zālāju biotopu eksperta atzinuma sagatavošanu par pļaujamo platību (Nolikuma pielikuma Nr.1 Tehniskās specifikācijas pielikums Nr.25).

### 4. Prasības

- Darbus veikt zālāju biotopu eksperta vadībā un darba aizsardzības speciālista uzraudzībā.
- Zaļā masa ir ne tikai jānopļauj, bet jānovāc un nedrīkst smalcināt, vai arī jāizmanto smalcinātājs ar savācējpiekabi, kurā nopļauto masu uzreiz savāc. Zāles smalcināšana un atstāšana uz lauka samazina augu sugu daudzveidību, veicina kūlas veidošanos.
- Iesniedzot piedāvājumu, pretendents obligāti ir jābūt veikušam objektu apsekošanu klātienē. Par objektu apsekošanu sazināties ar kontaktpersonu Līgu Apsēnu (tālr. Nr. 27421970). Pēc objektu apsekošanas tiek sastādīts apsekošanas akts.
- Darbos ievērot ĪADT aizsardzības un izmantošanas normatīvo aktu prasības
- Darbus veikt pielietojot individuālos darba aizsardzības līdzekļus.
- Pļaujot ievērot dzīvniekus saudzējošu tehnoloģiju:
  - no pļavas vienas puses uz otru, vai
  - no pļavas vienas puses uz krūmāja/ mežmalas/ ūdenstilpes pusi.
- Lai neizpostītu dzīvnieku ligzdas, ievērot pļaušanas augstumu 10 - 18cm niedrājos, slapajos zālājos, kur ir arī niedres
- Ievērot pļaušanas augstumu 7-10cm sausākajos zālājos
- Darba vietā nav pieļaujama vides piesārņošana ar izlietu degvielu, eļļām un citām kaitīgām vielām vai atkritumiem.



- Izmantot mitruma apstākļiem piemērotu tehniku. Pļaušanas un nopļautā materiāla novākšanas darbus organizēt tā, lai neizbrauktu rises zālājā, slapjos zālajos, niedrēs izmantot roku darba spēku, ja citādi nav iespējams veikt darbus, lai neizbraukātu rises.
- Zālajos, kur uzstādīti elektriskie ganību aploki un ganās lopi, veikt darbus ievērojot Latvijas Dabas fonda norādījumus.
- Darbus uzsākšanu objektos saskaņot ar Rīgas domes Mājokļu un vides departamenta Dabas un apstādījumu nodaļu (tālr. 67181399, 67012975).

#### **5.Tehniskās specifikācijas pielikumi (sk.Nolikuma pielikumā):**

1. pielikums – Platības un nosacījumi uz 4 lp;
2. pielikums – Dabas parks "Piejūra" dabas lieguma zona "Vakarbuļļi" (teritorija Nr.1) uz 1 lp.;
- 3.pielikums - Dabas parks "Piejūra" dabas lieguma zona "Daugavgrīva" (teritorija Nr.2.) uz 1 lp.;
4. pielikums - Dabas parks "Piejūra" dabas lieguma zona "Vakarbuļļi" (teritorija Nr.3) uz 1 lp.;
5. pielikums - Dabas parks "Piejūra" dabas lieguma zona "Daugavgrīva" (teritorija Nr.4) uz 1 lp.;
6. pielikums – Dabas liegums "Jaunciems" (teritorija Nr.5) uz 1 lp.;
7. pielikums - Mikroliegums Spilves lidlaukā (teritorija Nr.6) uz 1 lp.;
8. pielikums - Dabas parks "Piejūra" dabas lieguma zona "Daugavgrīva" (teritorija Nr.7) uz 1 lp.;
9. pielikums - Dabas parks "Piejūra" dabas lieguma zona "Vakarbuļļi" (teritorija Nr.8) uz 1 lp.;
10. pielikums - Dabas parks "Piejūra" dabas lieguma zona "Daugavgrīva" (teritorija Nr.9) uz 1 lp.;
11. pielikums - Dabas parks "Piejūra" dabas lieguma zona "Daugavgrīva" (teritorija Nr.10) uz 1 lp.;
12. pielikums - Dabas parks "Piejūra" dabas lieguma zona "Daugavgrīva" (teritorija Nr.11) uz 1 lp.;
13. pielikums - Dabas liegums "Vecdaugava" (teritorija Nr.12) uz 1 lp.;
14. pielikums - Dabas liegums "Jaunciems" (teritorija Nr.13) uz 1 lp.
15. pielikums - Dabas parks "Piejūra" dabas lieguma zona "Vakarbuļļi" (teritorija Nr.14) uz 1 lp.;
16. pielikums - Dabas parks "Piejūra" dabas lieguma zona "Daugavgrīva" (teritorija Nr.15) uz 1 lp.;
17. pielikums - Dabas parks "Piejūra" dabas lieguma zona "Daugavgrīva" (teritorija Nr.16) uz 1 lp.;
18. pielikums - Dabas parks "Piejūra" dabas lieguma zona "Daugavgrīva" (teritorija Nr.17) uz 1 lp.;
19. pielikums - Dabas parks "Piejūra" dabas lieguma zona "Vakarbuļļi" (teritorija Nr.18) uz 1 lp.;
20. pielikums - Dabas liegums "Jaunciems" (teritorija Nr.19) uz 1 lp.;
21. pielikums - Dabas parks "Piejūra" dabas lieguma zona "Daugavgrīva" (teritorija Nr.20) uz 1 lp.;
22. pielikums - Dabas parks "Piejūra" dabas lieguma zona "Vakarbuļļi" (teritorija Nr.21) uz 1 lp.;
23. pielikums - Dabas parks "Piejūra" dabas lieguma zona "Vakarbuļļi" (teritorija Nr.22) uz 1 lp.;
24. pielikums - Dabas liegums "Vecdaugava" (teritorija Nr.23) uz 1 lp.;
25. pielikums – Eksperta atzinuma paraugs par pļaujamo platību uz 1lp;
26. pielikums – Darbu tehniskais apraksts uz 1lp (**šim līgumam pievienota, kā atsevišķa teksta datne**).

*PASŪTĪTĀJS*

Direktora p.i. I.Gulbe

*IZPILDĪTĀJS*

Valdes priekšsēdētājs K.Dzelmanis

## Platības un nosacījumi

Nr.p.k.	Veicamie darbi	ĪADT	Pielikumi	Piezīmes	Nosacījumi	Pļaušanas laiks	Platība, ha*
1.	Niedrāja pļaušana	Dabas parks "Piejūra" dabas lieguma zona "Vakarbulīti"	Tehniskās specifikācijas 2.pielikums - teritorija Nr.1	Nepieciešama tehnika pļaušanai ūdenī (ja vasara sausa, tad nevajag)	Nepļaut vietās, kur atrodas putnu (gulbju) ligzdas	Pēc 20.jūlija, ne vēlāk kā pēc 31.augusta, nopļautās masas izvākšana ne vēlāk kā nedēļas laikā pēc nopļaušanas	1.33
2.		Dabas parks "Piejūra" dabas lieguma zona "Daugavgrīva"	Tehniskās specifikācijas 3.pielikums - teritorija Nr.2	Lagūna. Nepieciešama tehnika pļaušanai ūdenī (ja vasara sausa, tad nevajag)	Nepļaut vietās, kur atrodas putnu ligzdas	Pēc 27.jūnija, ne vēlāk kā līdz 17.jūlijam, nopļautās masas izvākšana ne vēlāk kā nedēļas laikā pēc nopļaušanas	3.54
3.		Dabas parks "Piejūra" dabas lieguma zona "Vakarbulīti"	Tehniskās specifikācijas 4.pielikums - teritorija Nr.3	Nepieciešama tehnika pļaušanai ūdenī (ja vasara sausa, tad nevajag)	Nopļaut līdz vietai, kur sākas ganību elektriskais žogs. Pļaušanas darbus organizēt tā, lai neveidotos rises	Pēc 20.jūlija, ne vēlāk kā pēc 31.augusta, nopļautās masas izvākšana ne vēlāk kā nedēļas laikā pēc nopļaušanas	0.79
4.	Pļavas pļaušana ar krūmiem	Dabas parks "Piejūra" dabas lieguma zona "Daugavgrīva"	Tehniskās specifikācijas 5.pielikums - teritorija Nr.4	Pļava Lēpju ielas malā pie dambja (V.Pikuļa takas)	Noņemt krūmu atvases (iepriekšējos gados veiktā krūmu ierobežošana)	Pēc 27.jūnija, ne vēlāk kā līdz 17.jūlijam, nopļautās masas izvākšana ne vēlāk kā nedēļas laikā pēc nopļaušanas	4.91
5.		Dabas liegums "Jaunciems"	Tehniskās specifikācijas 6.pielikums - teritorija Nr.5	Jaunciema dabas lieguma I teritorija	Nopļaut krūmu atvases (iepriekšējos gados veiktā krūmu ierobežošana), izpļaut grāvi pļavas vidū	Pēc 27.jūnija, ne vēlāk kā līdz 17.jūlijam, nopļautās masas izvākšana ne vēlāk kā nedēļas laikā pēc nopļaušanas	6.51
6.		Mikroliegums Spilves lidlaukā	Tehniskās specifikācijas 7.pielikums - teritorija Nr.6	Slēgtā teritorija	Nopļaut krūmu atvases (iepriekš veikta krūmu ciršana). Daļā teritorijas pļaušana jāveic ar trimmeri, jo teritorijā bīstami objekti (metāla stieņi u.tml.)	Pēc 20.jūlija, ne vēlāk kā līdz 31.augustam, nopļautās masas izvākšana ne vēlāk kā nedēļas laikā pēc nopļaušanas	3.09

Nr.p.k.	Veicamie darbi	ĪADT	Pielikumi	Piezīmes	Nosacījumi	Pļaušanas laiks	Platība, ha*
7.		Dabas parks "Piejūra" dabas lieguma zona "Daugavgrīva"	Tehniskās specifikācijas 8. pielikums- teritorija Nr. 7	Mēreni mitrs zālājs	Izplaut ap kokiem rūpīgi, nopļaut koku atvases.	Pēc 27.jūnija, ne vēlāk kā līdz 17.jūlijam, nopļautās masas izvākšana ne vēlāk kā nedēļas laikā pēc nopļaušanas	0.62
8.		Dabas parks "Piejūra" dabas lieguma zona "Vakarbulīti"	Tehniskās specifikācijas 9.pielikums - teritorija Nr.8	Pļava pie Lielupes	Nopļaut invazīvo sugu - Krokaino rozi ( <i>Rosa rugosa</i> ), nopļaut krūmus, izplaut gar kokiem.	Pēc 20.jūlija, ne vēlāk kā līdz 31.augustam, nopļautās masas izvākšana ne vēlāk kā nedēļas laikā pēc nopļaušanas	0.66
9.		Dabas parks "Piejūra" dabas lieguma zona "Daugavgrīva"	Tehniskās specifikācijas 10.pielikums - teritorija Nr.9	-	Nopļaut krūmu atvases (iepriekšējos gados veiktā krūmu ierobežošana), teritorijā palielināts krūmu daudzums	Pēc 27.jūnija, ne vēlāk kā līdz 17.jūlijam, nopļautās masas izvākšana ne vēlāk kā nedēļas laikā pēc nopļaušanas	5.74
10			Tehniskās specifikācijas 11. pielikums- teritorija Nr. 10	-	Nopļaut krūmu atvases (iepriekšējos gados veiktā krūmu ierobežošana).Daļā platības pļaušana jāveic ar trimmeri, jo teritorijā ir bīstami metāla objekti (stieņi utml.).	Pēc 27.jūnija, ne vēlāk kā līdz 17.jūlijam, nopļautās masas izvākšana ne vēlāk kā nedēļas laikā pēc nopļaušanas	3.15
11.			Tehniskās specifikācijas 12. pielikums- teritorija Nr. 11	Virš garāžām	Nopļaut invazīvo sugu- Kanādas zeltgalvīti ( <i>Solidago canadensis</i> ), nopļaut krūmu atvases (iepriekšējos gados veiktā krūmu ierobežošana). Daļā platības pļaušana jāveic ar trimmeri, jo teritorijā ir bīstami metāla objekti (stieņi u.tml.).	Pēc 27.jūnija, ne vēlāk kā līdz 17.jūlijam, nopļautās masas izvākšana ne vēlāk kā nedēļas laikā pēc nopļaušanas	5.33
12.			Dabas liegums "Vecdaugava"	Tehniskās specifikācijas 13.pielikums - teritorija Nr.12	Zirgu aploks	Nopļaut krūmu atvases, vietām liels niedru daudzums, applaut gar aploku	Pēc 20.jūlija, ne vēlāk kā pēc 31.augusta, nopļautās masas izvākšana ne vēlāk kā nedēļas laikā pēc nopļaušanas
13.		Dabas liegums "Jaunciems"	Tehniskās specifikācijas 14.pielikums- teritorija Nr.13	Jaunciema dabas lieguma III teritorija, Liepusalas pussala	Nopļaut krūmu atvases (iepriekšējos gados veiktā krūmu ierobežošana)	Pēc 20.jūlija, ne vēlāk kā pēc 31.augusta, nopļautās masas izvākšana ne vēlāk	7.27

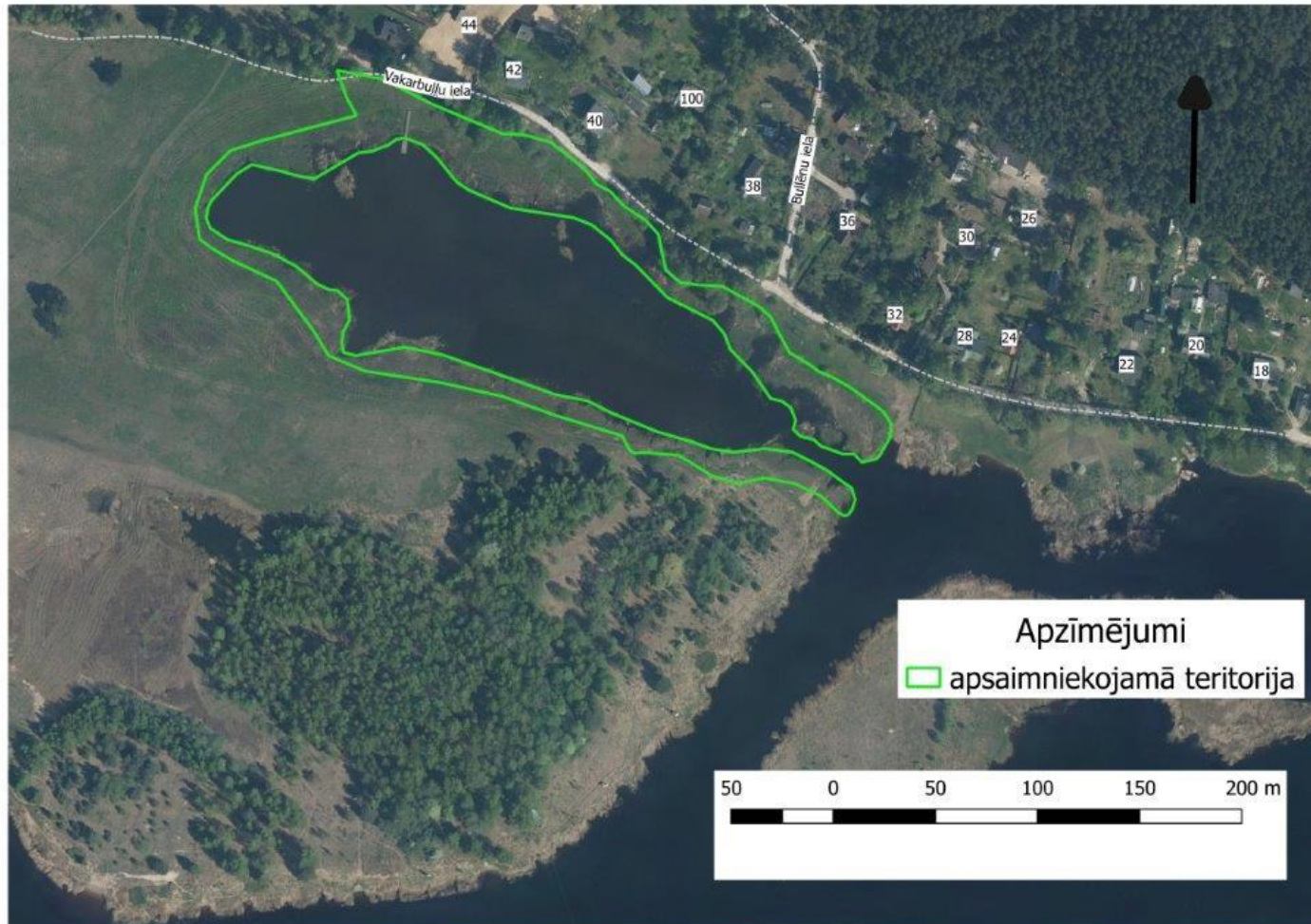
Nr.p.k.	Veicamie darbi	ĪADT	Pielikumi	Piezīmes	Nosacījumi	Pļaušanas laiks	Platība, ha*
						kā nedēļas laikā pēc nopļaušanas	
14.		Dabas parks "Piejūra" dabas lieguma zona "Vakarbulīši"	Tehniskās specifikācijas 15.pielikums - teritorija Nr.14	Pļava aiz akmeņkaļa	Izpļaut, atstājot gar krastu nelielu niedru joslu	Pēc 20.jūlija, ne vēlāk kā pēc 31.augusta, nopļautās masas izvākšana ne vēlāk kā nedēļas laikā pēc nopļaušanas	0.54
15	Pļavas un niedrāja pļaušana ar trimmeri	Dabas parks "Piejūra" dabas lieguma zona "Daugavgrīva"	Tehniskās specifikācijas 16.pielikums - teritorija Nr.15 un Tehniskās specifikācijas 17.pielikumā teritorija Nr.16	3.autobusa galapunkta dambis (V. Pikuļa taka) un izziņas takas koka laipa	-	Pēc 27.jūnija, ne vēlāk kā līdz 17.jūlijam, nopļautās masas izvākšana ne vēlāk kā nedēļas laikā pēc nopļaušanas	1.63
16.			Tehniskās specifikācijas 18.pielikums - teritorija Nr.17	Pie lagūnas	Izpļaut krūmu atvases (iepriekš veikta krūmu ciršana)	Pēc 27.jūnija, ne vēlāk kā līdz 17.jūlijam, nopļautās masas izvākšana ne vēlāk kā nedēļas laikā pēc nopļaušanas	0.96
17.		Dabas parks "Piejūra" dabas lieguma zona "Vakarbulīši"	Tehniskās specifikācijas 19.pielikums - teritorija Nr.18	Pļava pie Bulļupes	Elektriskais ganību žogs. Nopļaut invazīvās sugas - krokaino rozi ( <i>Rosa rugosa</i> ), vārpaino korinti ( <i>Amelanchier spicata</i> ) nopļaut krūmu atvases (iepriekš veiktā krūmu ciršana), nopļaut pēc ganīšanas lopu nenoestās vietas	Pēc 20.jūlija, ne vēlāk kā pēc 31.augusta, nopļautās masas izvākšana ne vēlāk kā nedēļas laikā pēc nopļaušanas	1.82
18.		Dabas liegums "Jaunciems"	Tehniskās specifikācijas 20. pielikums- teritorija Nr.19	Jaunciema dabas lieguma II teritorija - pļavas nogabals pašvaldības kadastrā	Nopļaut krūmu atvases (iepriekš veikta krūmu zāģēšana). Izpļaut ar trimmeri ciņus, tos nesašķeļot	Pēc 27.jūnija, ne vēlāk kā līdz 17.jūlijam, nopļautās masas izvākšana ne vēlāk kā nedēļas laikā pēc nopļaušanas	0.98
19.	Pļavu appļaušana	Dabas parks "Piejūra" dabas lieguma zona "Daugavgrīva"	Tehniskās specifikācijas 21.pielikums - teritorija Nr.20	Govju aploks	Teritorija daļēji ir noganīta, tādēļ jāappļauj tikai nenoganītā platība.	Pēc 20.jūlija, ne vēlāk kā līdz 31.augustam, nopļautās masas izvākšana ne vēlāk kā nedēļas laikā pēc nopļaušanas	5.81

ŠIS DOKUMENTS IR PARAKSTĪTS AR DROŠU ELEKTRONISKO PARAKSTU UN SATUR LAIKA ZĪMOGU

Nr.p.k.	Veicamie darbi	ĪADT	Pielikumi	Piezīmes	Nosacījumi	Pļaušanas laiks	Platība, ha*
20.		Dabas parks "Piejūra" dabas lieguma zona "Vakarbulļi"	Tehniskās specifikācijas 22.pielikums - teritorija Nr.21	Pļava pie Lielupes. Elektriskais ganību žogs.	Nopļaut invazīvo sugu - Krokaino rozi ( <i>Rosa rugosa</i> ), nopļaut pēc ganīšanas lopu nenocētās vietas	Pēc 20.jūlija, ne vēlāk kā līdz 31.augustam, nopļautās masas izvākšana ne vēlāk kā nedēļas laikā pēc nopļaušanas	6.35
21.			Tehniskās specifikācijas 23.pielikums - teritorija Nr.22	Pļava aiz akmeņkaļa. Elektriskais ganību žogs. Daļā nepieciešama tehnika pļaušanai ūdenī (ja vasara sausā, tad nevajag)	Nopļaut lopu nenoētās vietas. Saskaņā ar Dabas aizsardzības pārvaldes 22.04.2016. vēstuli Nr. 3.15/248/2016-N ir atļauta nopļautās masas (kaudzes) kontrolēta sadedzināšana rudenī uguns nebīstamā periodā saskaņojot ar Valsts ugunsdzēsības un glābšanas dienestu	Pēc 20.jūlija, ne vēlāk kā līdz 31.augustam, nopļautās masas izvākšana ne vēlāk kā nedēļas laikā pēc nopļaušanas	17.65
22.		Dabas liegums "Vecdaugava"	Tehniskās specifikācijas 24.pielikums - teritorija Nr.23	Zirgu aploks	Nopļaut krūmu atvases, appļaut gar aploku, appļaut nenoganītās vietas	Pēc 20.jūlija, ne vēlāk kā pēc 31.augusta, nopļautās masas izvākšana ne vēlāk kā nedēļas laikā pēc nopļaušanas	14.60
<b>Kopā</b>							<b>125.13</b>

\*Platības līguma darbības laikā var tikt precizētas

## Teritorija Nr.1



## Teritorija Nr.2

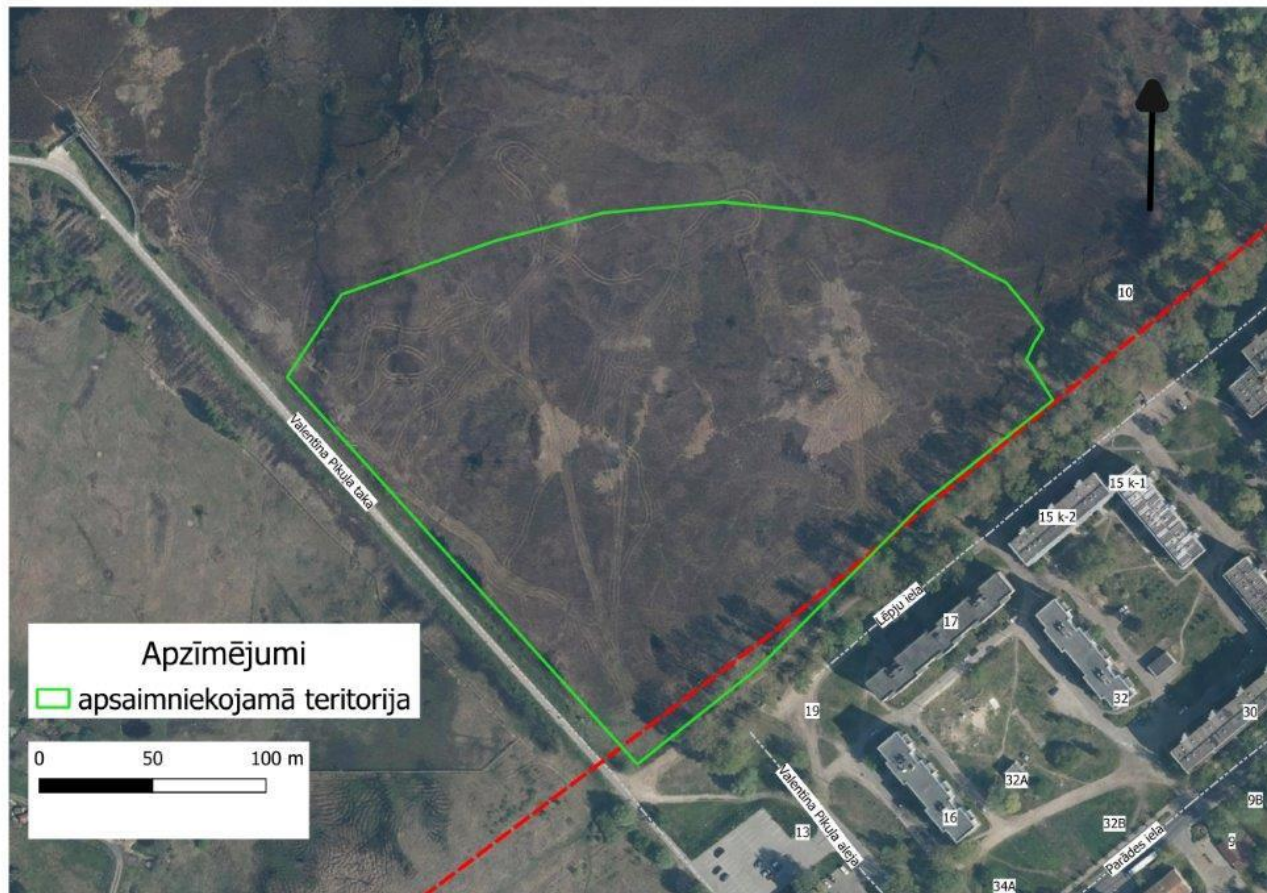


## Teritorija Nr.3

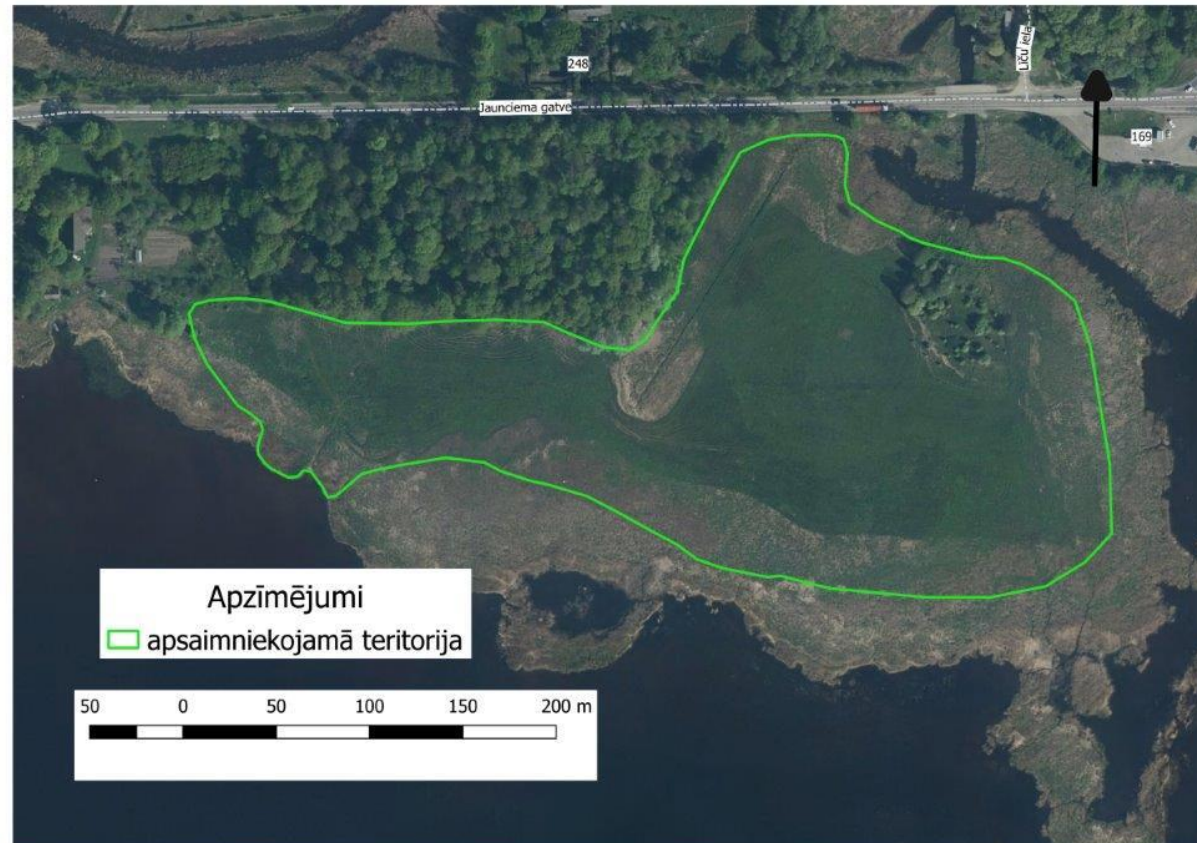




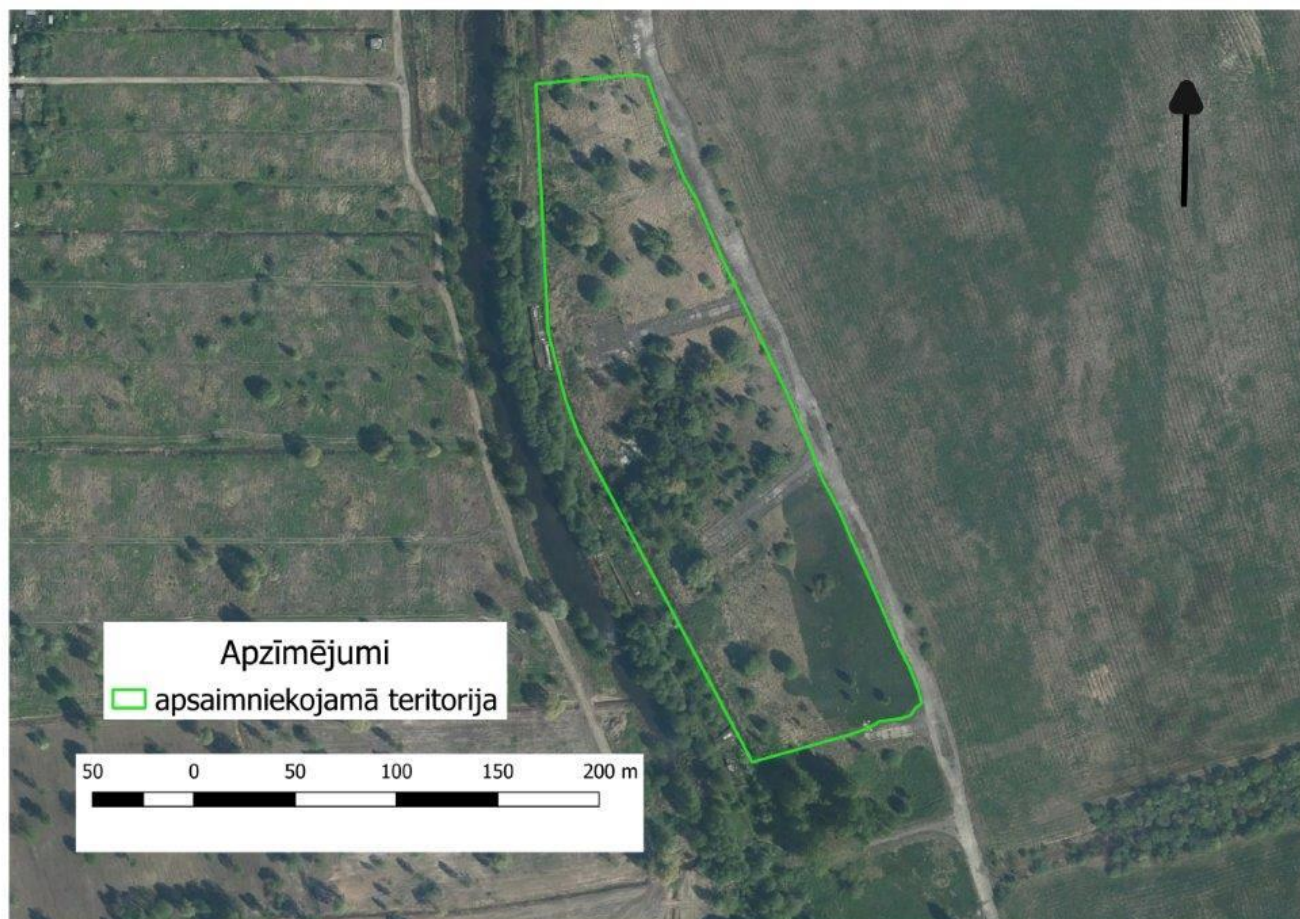
Teritorija Nr.4



## Teritorija Nr.5



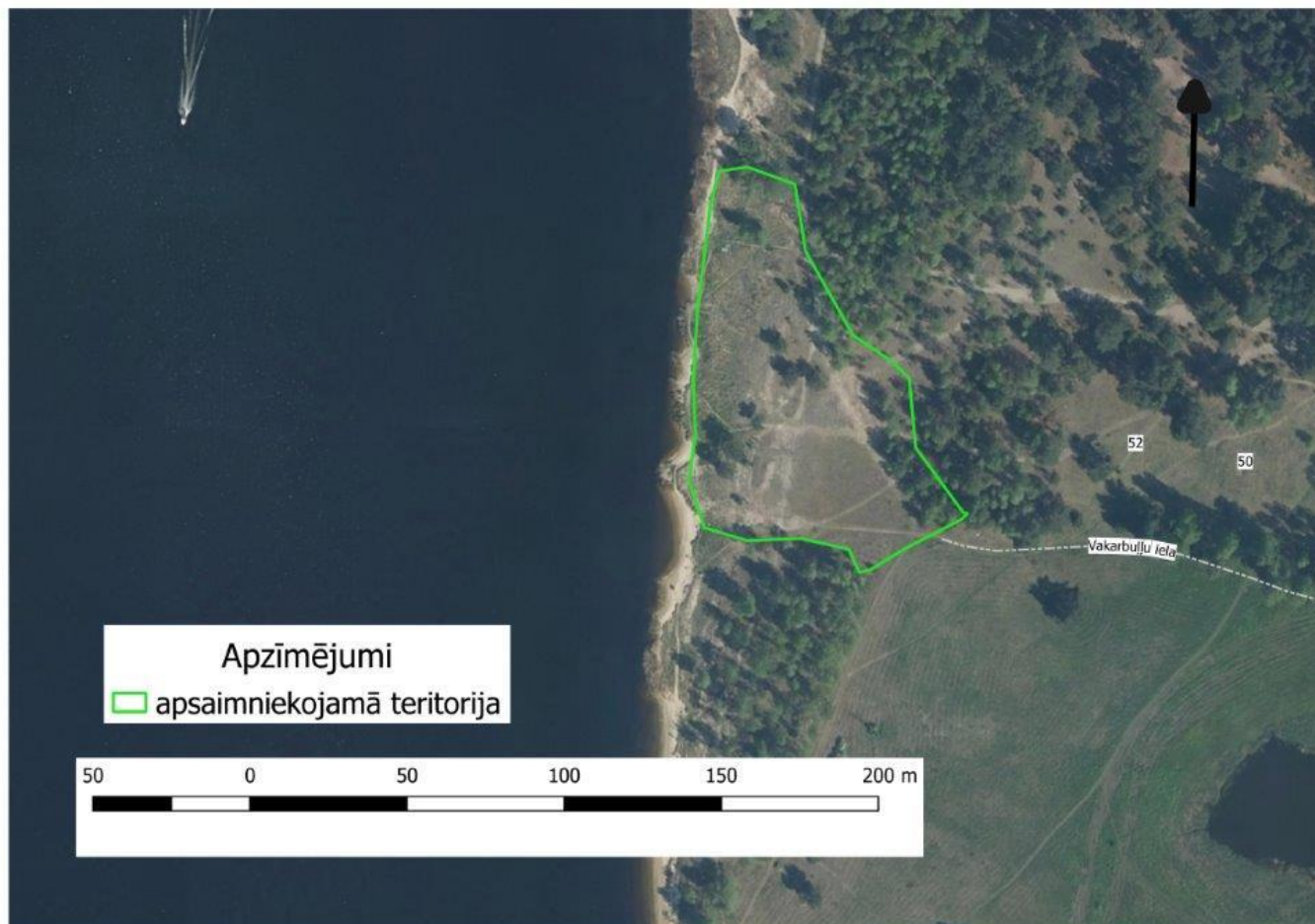
## Teritorija Nr.6



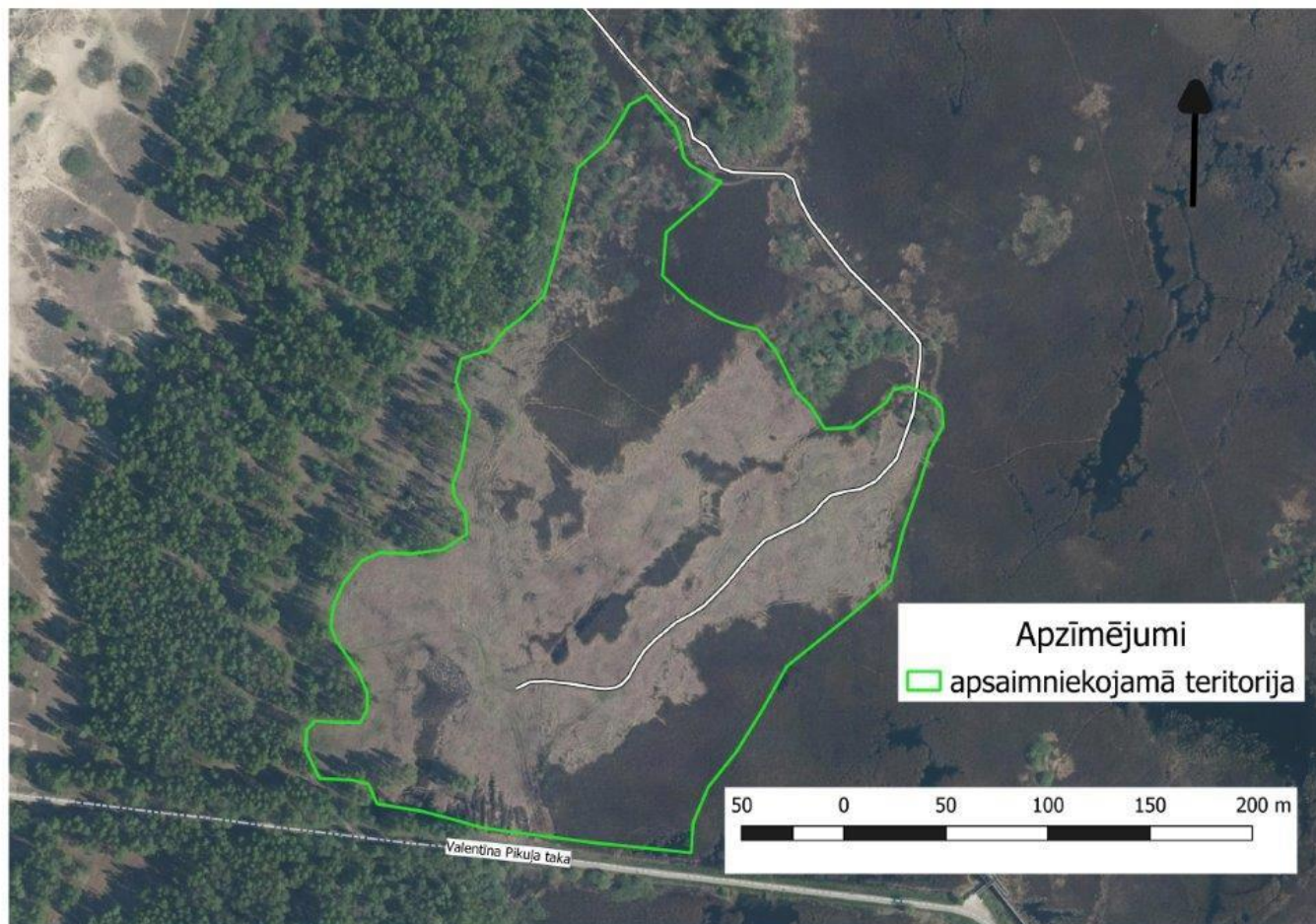
Teritorija Nr.7



## Teritorija Nr.8

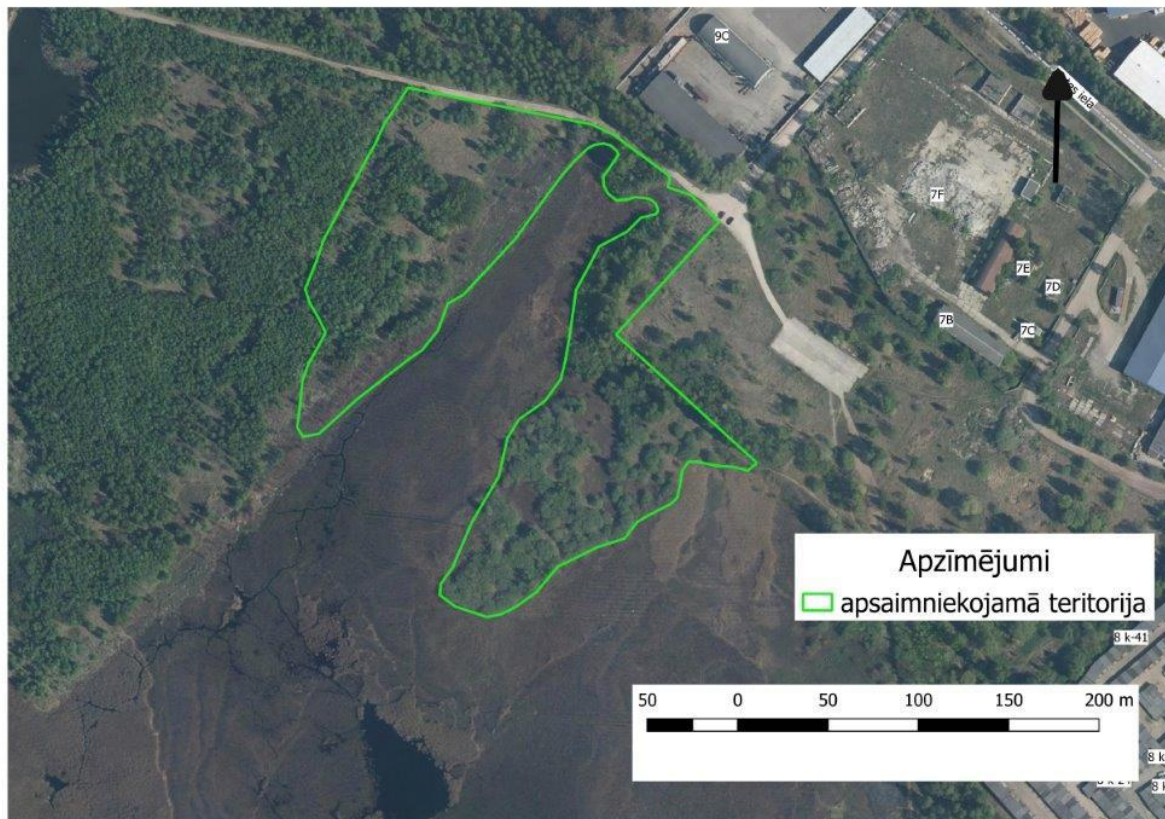


## Teritorija Nr.9

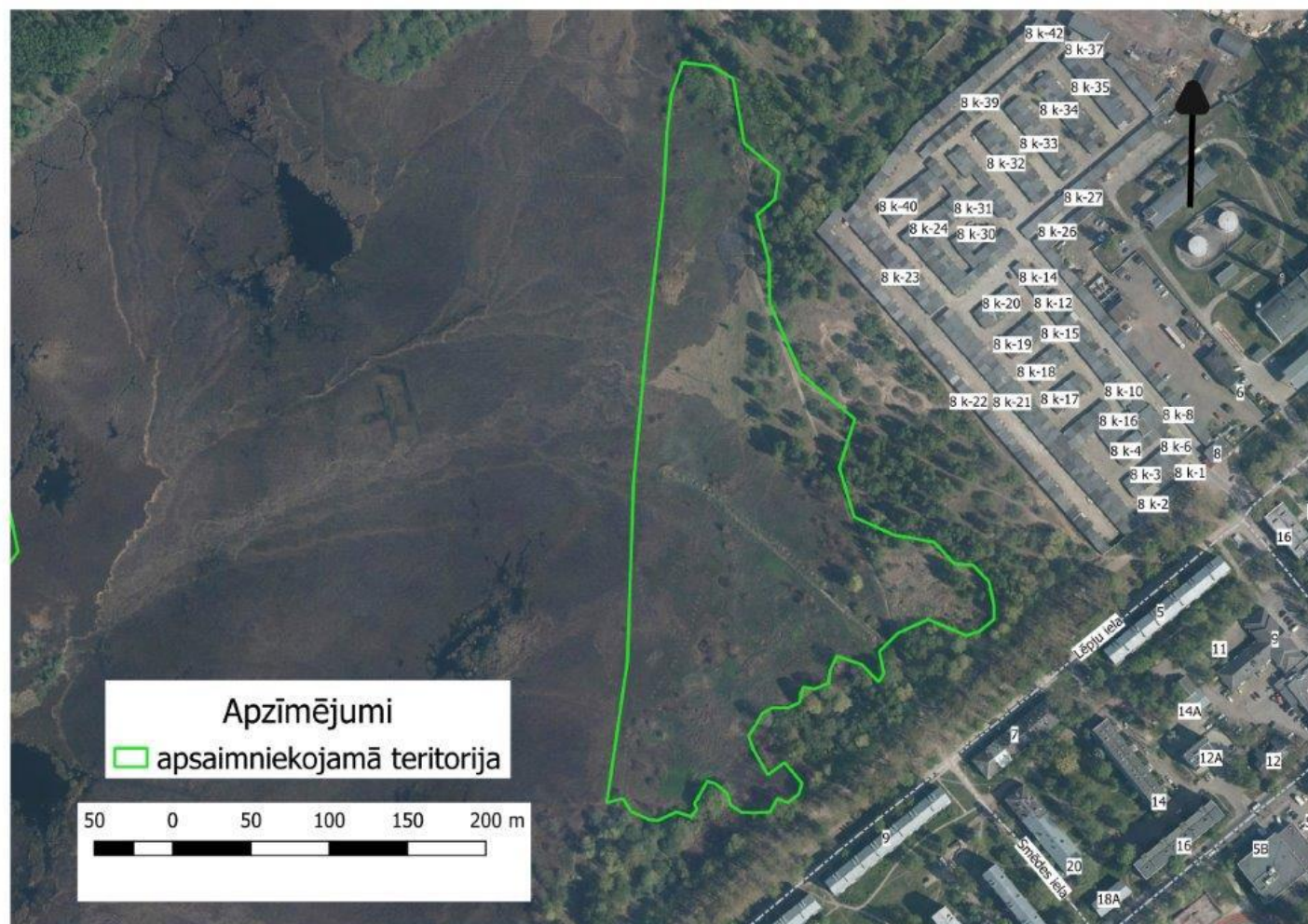


## Teritorija Nr.10

Tehniskās specifikācijas pielikums Nr.11



## Teritorija Nr.11



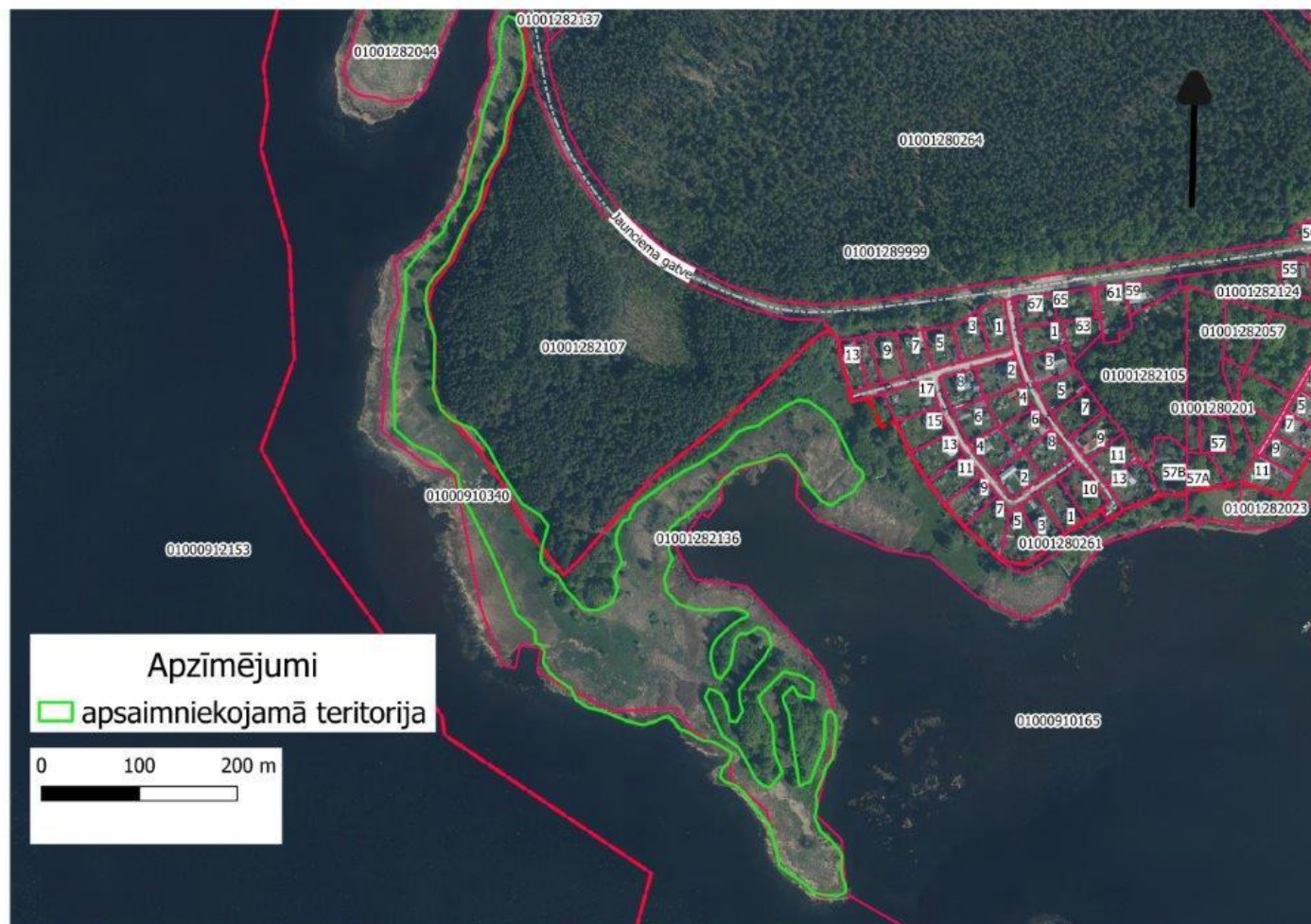


## Teritorija Nr.12



ŠIS DOKUMENTS IR PARAKSTĪTS AR DROŠU ELEKTRONISKO PARAKSTU UN SATUR LAIKA ZĪMOGU

## Teritorija Nr.13

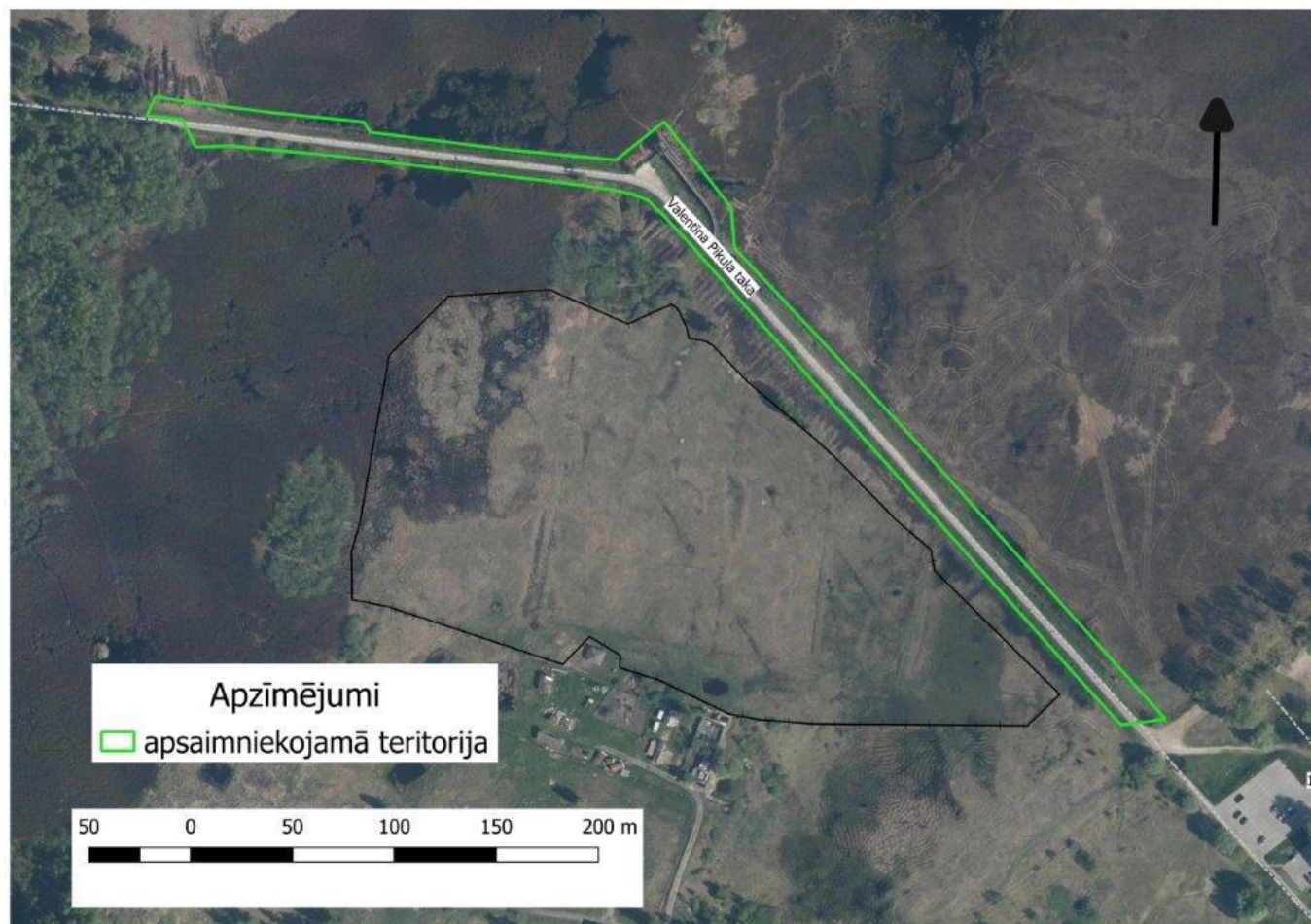


ŠIS DOKUMENTS IR PARAKSTĪTS AR DROŠU ELEKTRONISKO PARAKSTU UN SATUR LAIKA ZĪMOGU

## Teritorija Nr.14



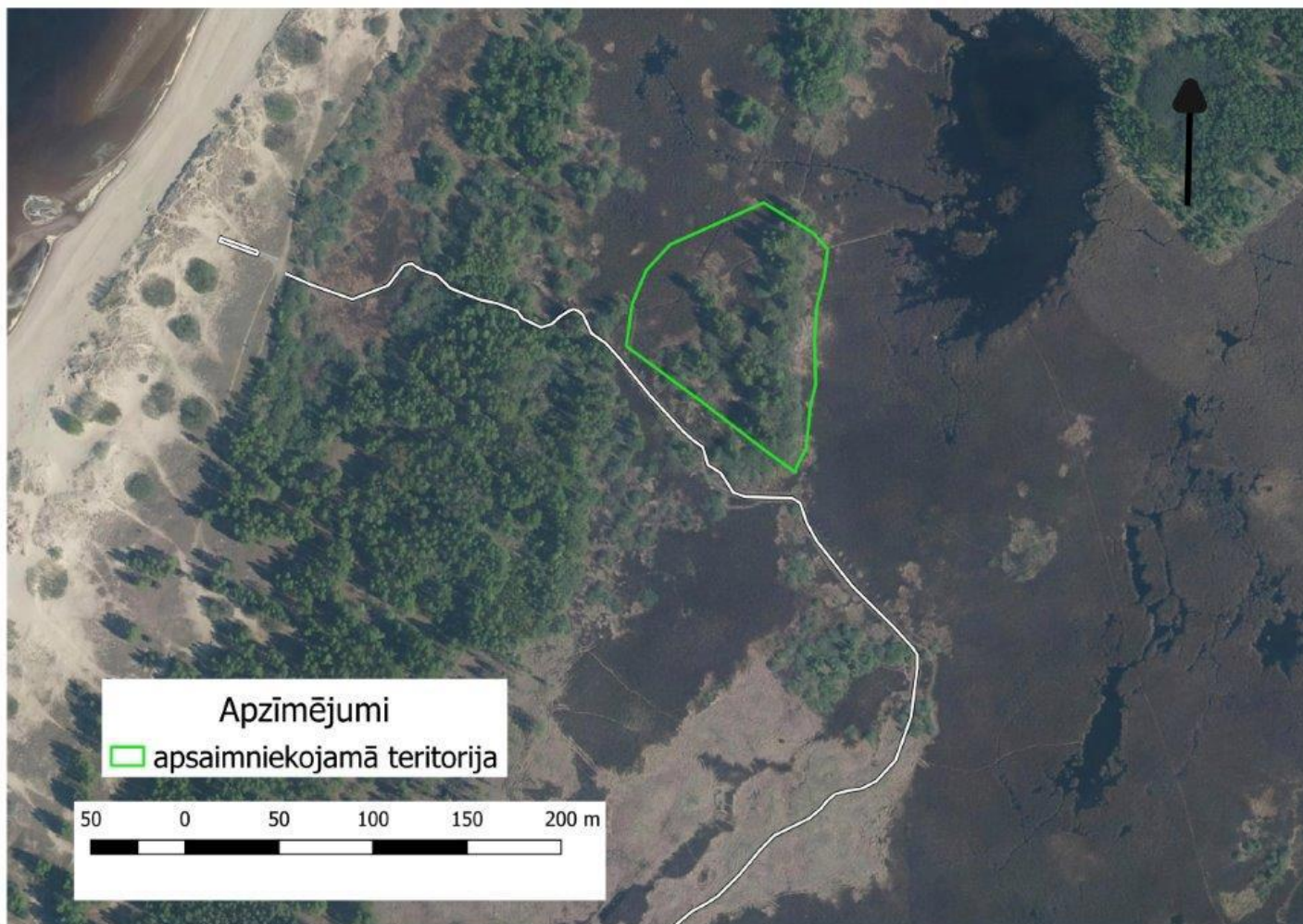
## Teritorija Nr.15



## Teritorija Nr.16



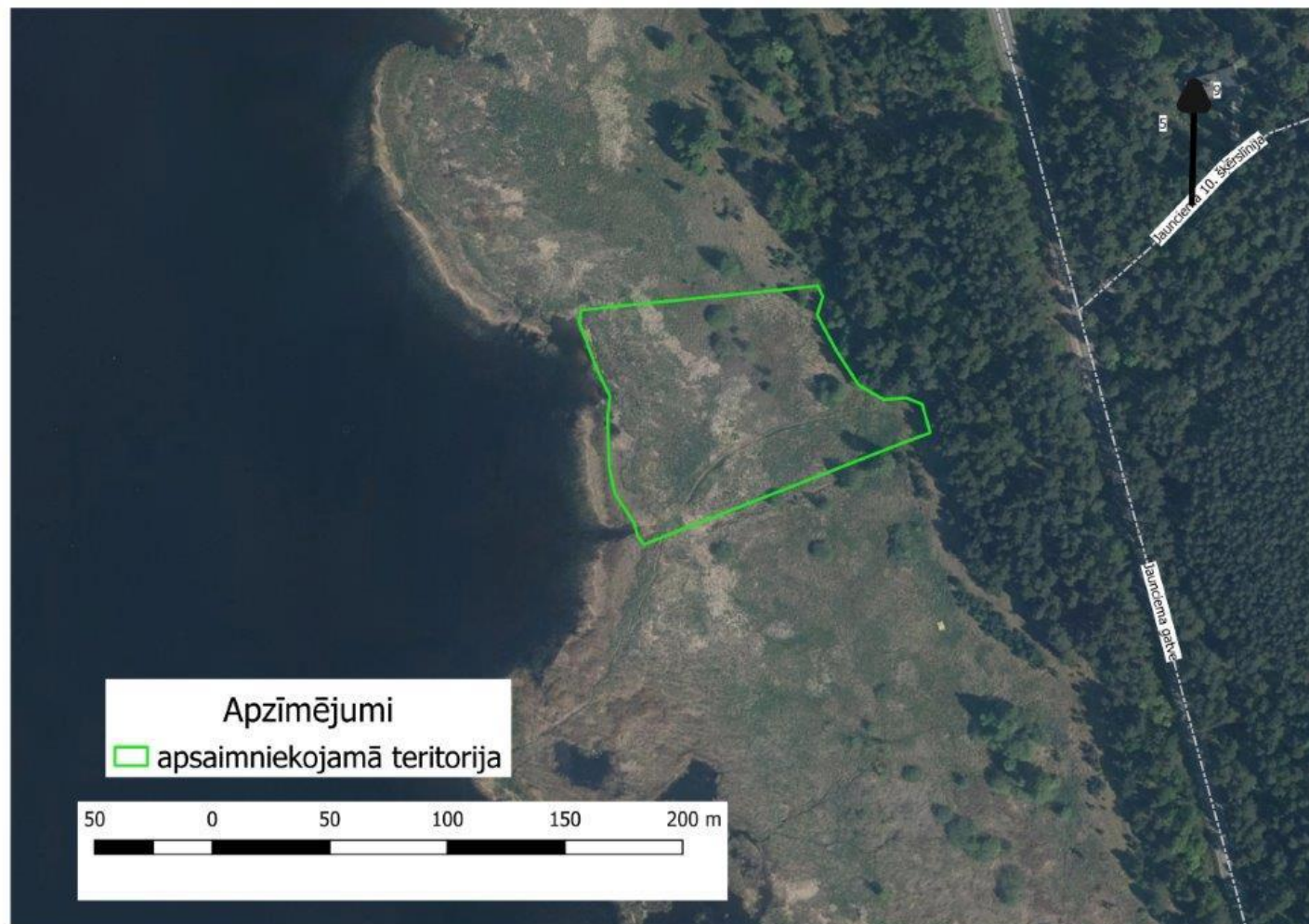
## Teritorija Nr.17



## Teritorija Nr.18

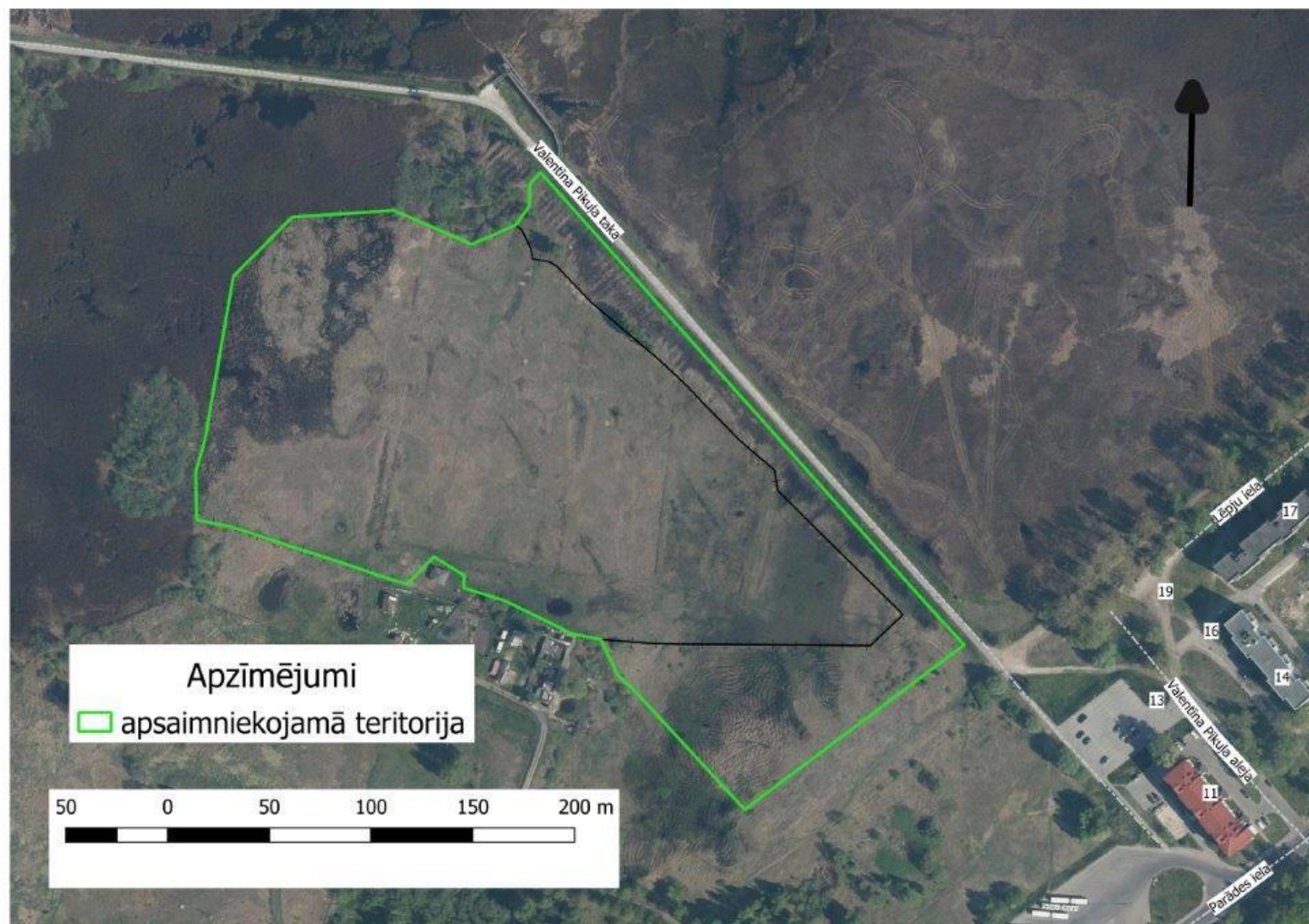


## Teritorija Nr.19





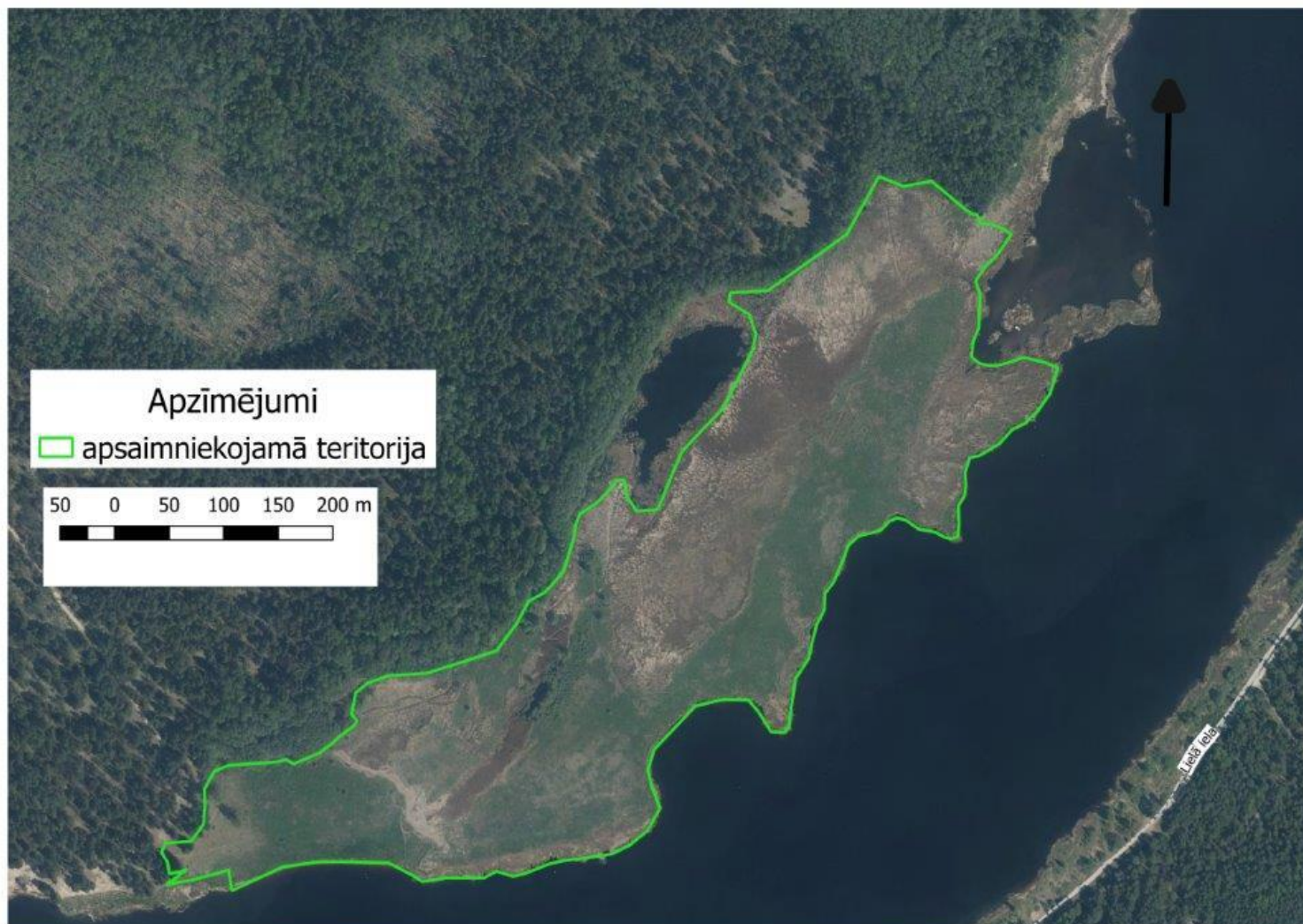
## Teritorija Nr.20



## Teritorija Nr.21



## Teritorija Nr.22



## Teritorija Nr.23



### Eksperta atzinums par pļaujamo platību

Atzinumā jānorāda:

- Vispārīgs pētāmās teritorijas apraksts, arī informācija par teritorijas reljefu un mikroreljefu, hidroloģisko režīmu, sastopamajiem biotopiem un attiecīgās grupas sugām, kā arī apsaimniekošanu, norādot dabisko, daļēji dabisko un antropogēnas izcelsmes platību īpatsvaru.
- Īss pieguļošās teritorijas raksturojums.
- Aizsargājamo zālāju biotopu veidi un to stāvokļa un kvalitātes apraksts:
  - Struktūras raksturojums (velēna, kūla, smilšu laukumi, kurmju rakumi, ķērpji, sūnas, skudru pūžņi u.c. struktūras elementi);
  - Veģetācijas raksturojums (tipiskās augu sugas, ekspansīvās augu sugas, invazīvās augu sugas);
  - Izmantotie informācijas avoti, noteikšanas metodika un vērtēšanas kritēriji;
  - Potenciālie apdraudošie faktori un to ietekmes vērtējums.
- Novērtējums vai darbi veikti atbilstoši iepirkuma “Pļavu un niedrāju pļaušana īpaši aizsargājamajās dabas teritorijās” (identifikācijas Nr. RD DMV 2021/11) pielikumam Nr.1 Tehniskā specifikācija.
- Priekšlikumi turpmākai zālāju apsaimniekošanai – pētāmās teritorijas aizsargājamo dabas un ainavas vērtību labvēlīga aizsardzības statusa nodrošināšanas prasības un darbības, lai uzlabotu konstatēto sugu un biotopu stāvokli un bioloģisko vērtību.
- Secinājumi par pļaušanas ietekmi uz konstatēto sugu un biotopu stāvokli un bioloģisko vērtību.

Atzinumā eksperts norāda savu vārdu, uzvārdu, sertifikāta numuru un tā izsniegšanas datumu, biotopu grupu, sugu vai sugu grupu, par kuru eksperts ir tiesīgs sniegt atzinumu saskaņā ar sertifikātu, atzinuma parakstīšanas datumu un lappušu skaitu, kā arī adresātu.

