

PUBLISKAIS PAKALPOJUMA LĪGUMS Nr. DMV-22- 97-lī
Par Eiropas savienības nozīmes aizsargājamo biotopu uzturēšanu pavasarī

Dokumenta parakstīšanas datums

ir pēdējā pievienotā droša elektroniskā

paraksta un tā laika zīmoga datums (15.03.2022., reģistrēts 16.03.2022. (stājas spēkā))

Rīgas domes Mājokļu un vides departaments, juridiskā adrese: Brīvības iela 49/53, Rīga, LV-1010, Latvija, nodokļu maksātāja reģistrācijas Nr. 90011524360 (turpmāk – Pasūtītājs) direktora p.i. Kristīnes Namnieces personā, kura rīkojas saskaņā ar Rīgas domes 2011. gada 1. marta saistošo noteikumu Nr. 114 “Rīgas valstspilsētas pašvaldības nolikums” 110. punktu, Rīgas domes 2011. gada 18. janvāra nolikumu Nr. 92 „Rīgas domes Mājokļu un vides departamenta nolikums” un Rīgas domes priekšsēdētāja 2022. gada 28. februāra rīkojumu Nr. RD-22-112-p “Par E.Pelša atvaļinājumu”, no vienas puses un

SIA „Rideļu dzirnavas”, juridiskā adrese: "Rideļu dzirnavas", Engures pagasts, Tukuma novads, LV-3113, Latvija, reģistrācijas Nr. 49201001597, (turpmāk – Izpildītājs), valdes locekļa Oskara Kambalas personā, kurš rīkojas uz sabiedrības statūtu pamata, pamatojoties uz iepirkuma “Eiropas Savienības nozīmes aizsargājamo biotopu uzturēšana pavasarī” (identifikācijas Nr. RD DMV 2022/17) (turpmāk – Iepirkums) rezultātiem, Izpildītāja iesniegto piedāvājumu, bez viltus, maldības un spaidiem, ievērojot normatīvo aktu prasības, noslēdz šādu līgumu:

1. Līguma priekšmets

1.1. Pasūtītājs uzdod, bet Izpildītājs apņemas šajā līgumā noteiktajā termiņā, apjomā un labā kvalitātē veikt Eiropas savienības nozīmes aizsargājamo biotopu uzturēšanu pavasarī (turpmāk tekstā – Darbs), atbilstoši šī līguma noteikumiem.

1.2. Šī līguma 1.1. apakšpunktā noteiktais Darbs tiek izpildīts saskaņā ar:

1.2.1. **pielikumu Nr. 1** – „Tehniskā specifikācija (ar pielikumiem)”;

1.2.2. **pielikumu Nr. 2** – “Finanšu piedāvājums” (*šim līgumam pievienots, kā atsevišķa teksta datne*),

kas ir šī līguma neatņemamas sastāvdaļas.

1.3. Iepirkuma nolikums Pusēm ir saistošs šī līguma izpildē.

2. Pušu tiesības un pienākumi

2.1. Pusēm savas šajā līgumā noteiktās tiesības jāizmanto un pienākumi jāpilda godprātīgi.

2.2. Puses savstarpēji ir atbildīgas par otram Pusei nodarītajiem zaudējumiem, ja tie radušies vienas Puses vai tās darbinieku, kā arī šīs Puses šī līguma izpildē iesaistīto trešo personu darbības vai bezdarbības, tai skaitā rupjas neuzmanības, ļaunā nolūkā izdarīto darbību vai nolaidības rezultātā.

2.3. Izpildītāja tiesības un pienākumi:

2.3.1. šī līguma ietvaros kvalitatīvi un savlaicīgi veikt visu Darbu ar saviem spēkiem, t.i. ar savām ierīcēm un videi draudzīgiem, kvalitatīviem materiāliem, izmantojot savas profesionālās iemaņas, ar tādu rūpību, kādu var sagaidīt no krietna un rūpīga uzņēmēja un veikt darba aizsardzības speciālista uzraudzībā šajā līgumā noteiktajā kārtībā un termiņos;

2.3.2. Pasūtītāja objektā ievērot visas normatīvajos aktos noteiktās prasības, kā attiecībā uz darba organizācijas un drošības tehnikas, tā arī attiecībā uz ugunsdrošības, apkārtējās vides aizsardzības un iekšējās kārtības noteikumiem;

2.3.3. veikt Darbu saskaņā ar šī līguma noteikumiem un ievērot Latvijas Republikas likumu, Ministru kabineta noteikumu un citu normatīvo aktu, kas nosaka ar šo līgumu uzdotā Darba veikšanu, prasības, kā arī Pasūtītāja ieteikumus un norādījumus attiecībā uz veicamo Darbu;

2.3.4. pēc Pasūtītāja pieprasījuma sniegt informāciju par Darba izpildes gaitu;

2.3.5. ja Darba veikšanas gaitā tiek atklāts, ka izpildītais Darbs veikts nepieņemamā kvalitātē un neatbilst Pasūtītāja prasībām, novērst norādītos trūkumus par saviem līdzekļiem un Pasūtītāja

norādītājā termiņā;

2.3.6. pēc uzdotā Darba pabeigšanas nodot Pasūtītājam atbilstoši tāmei kvalitatīvi izpildītu Darbu. Pēc visa Darba pabeigšanas, nododot paveikto Darbu Pasūtītājam, tiek sastādīts par to attiecīgais Darba pieņemšanas akts, saskaņā ar šī līguma noteikumiem;

2.3.7. brīdināt Pasūtītāju pirms konkrēto darbu sākuma par šajā līgumā neparedzētiem apstākļiem, kas var ietekmēt Darba izpildi, vienlaicīgi iesniedzot savus priekšlikumus situācijas risinājumam. Pasūtītājs vienpersoniski izlemj jautājumu par risinājumu šajā punktā paredzētajās situācijās;

2.3.8. pēc Darba izpildes par saviem finanšu līdzekļiem sakopt teritoriju, kura tika izmantota šajā līgumā paredzēto Darba veikšanai.

2.4. Pasūtītāja tiesības un pienākumi:

2.4.1. Pasūtītājs pēc Darba pabeigšanas pieņem Darbu no Izpildītāja šajā līgumā noteiktajā kārtībā;

2.4.2. Pasūtītājam ir pienākums norēķināties ar Izpildītāju par šajā līgumā paredzētu, kvalitatīvi izpildītu un pieņemtu Darbu;

2.4.3. Pasūtītājs nav atbildīgs par zaudējumiem, kas var rasties (radušies) trešajām personām Izpildītāja vainas dēļ, ja Izpildītājs neievēro šī līguma 2.3.1., 2.3.2., 2.3.3. apakšpunktu noteikumus šī līguma darbības;

2.4.4. Pasūtītājam ir tiesības 20 (divdesmit) darba dienu laikā izteikt Izpildītājam pretenzijas attiecībā uz Darba izpildi un kvalitāti. Pretenzijā Pasūtītājs vai tā 8.1. apakšpunktā pilnvarotā persona:

2.4.4.1. norāda Darbā konstatētos trūkumus;

2.4.4.2. nosaka termiņu, kurā Izpildītājam ir pienākums novērst trūkumus Darbā par saviem finanšu līdzekļiem. Pasūtītāja noteiktā termiņa neievērošana tiek kompensēta no Izpildītāja ar līgumsodu 0,1% apmērā no Darba kopējās līgumcenas par katru nokavēto dienu, bet ne vairāk kā 10% no šī līguma summas;

2.4.5. Pasūtītājs ir tiesīgs kontrolēt šī līguma noteikumu izpildi;

2.5. Puses nekavējoties, bet ne vēlāk kā trīs darba dienu laikā no šādu apstākļu konstatēšanas dienas, informē viens otru, ja:

2.5.1. starp šī līguma dokumentiem ir pretrunas;

2.5.2. šī līguma dokumentos sniegtie dati atšķiras no reālajiem apstākļiem;

2.5.3. šī līguma dokumenti ir nepilnīgi vai kļūdaini;

2.5.4. ir mainījušies šī līguma izpildei nozīmīgi apstākļi vai radušies jauni.

2.6. Puses piecu darba dienu laikā rakstveidā informē viena otru par apstākļiem (izmaiņām), kuri var ietekmēt šī līguma būtiskos noteikumus. Ja Izpildītājs 14 (četrpadsmit) kalendāra dienu laikā no dienas, kad viņam ir kļuvuši zināmi apstākļi, kas ļauj prasīt šī līguma izpildes pagarinājumu vai papildus samaksu, nav iesniedzis Pasūtītājam motivētu pamatojumu, Izpildītājs zaudē tiesības uz termiņa pagarinājumu vai papildu samaksu.

3. Līguma summa un norēķinu kārtība

3.1. Atlīdzība par šajā līgumā paveikto Darbu tiek noteikta, kā līgumcena – **4594.40 EUR** (četri tūkstoši pieci simti deviņdesmit četri euro un 40 centi) un pievienotās vērtības nodoklis (turpmāk – PVN) 21% - **964.82 EUR** (deviņi simti sešdesmit četri euro un 82 centi), kopā (t.sk. PVN 21%) – **5559.22 EUR** (pieci tūkstoši pieci simti piecdesmit deviņi euro un 22 centi) apmērā. Līgumcenā iekļautas visas izmaksas, kas saistītas ar šī līguma izpildi. Avanss nav paredzēts.

3.2. PVN tiek piemērots atbilstoši Latvijas Republikas normatīvajos aktos noteiktai kārtībai. Ja šī līguma darbības laikā, atbilstoši Latvijas Republikas normatīvajiem aktiem, mainās PVN likme, Pasūtītājs piemēros spēkā esošo PVN likmi, tādējādi mainot šī līguma kopējo summu ar PVN.

3.3. Šī līguma izmaksas atbilst šī līguma pielikumam Nr.2 „Finanšu piedāvājums”, un tajā

*ŠIS DOKUMENTS IR PARAKSTĪTS AR DROŠU ELEKTRONISKO PARAKSTU UN SATUR LAIKA ZĪMOGU

ietilpst visas ar Darbu un šajā līgumā noteikto prasību izpildi saistītās izmaksas.

3.4. Šī līguma pielikumā Nr.2 „Finanšu piedāvājums” noteiktās vienību cenas netiek mainītas.

3.5. Pasūtītājs nodrošina samaksas veikšanu par faktiski padarīto Darbu 21 (divdesmit vienas) kalendārās dienas laikā pēc Pušu parakstītā un apstiprinātā Darba pieņemšanas akta un uz tā pamata izrakstītā maksājuma dokumenta (rēķina) saņemšanas no Izpildītāja.

3.6. Pasūtītāja apstiprinātais Darba pieņemšanas akts ir pamatojums Izpildītāja rēķina iesniegšanai par Darba apmaksu.

3.7. Samaksu par izpildīto Darbu izdara, pārskaitot naudas līdzekļus Izpildītāja bankas norēķinu kontā. Pierādījums attiecīgu norēķinu (samaksas) veikšanai, saskaņā ar šo līgumu, ir maksājuma uzdevums ar bankas atzīmi par atbilstošas naudas summas pārskaitīšanu uz Izpildītāja bankas kontu.

3.8. Rēķina formāts un iesniegšanas kārtība:

3.8.1. Izpildītājs sagatavo grāmatvedības attaisnojuma dokumentus elektroniskā formātā (turpmāk - elektronisks rēķins), atbilstoši Rīgas pilsētas pašvaldības portālā www.eriga.lv, sadaļā „Rēķinu iesniegšana” norādītajai informācijai par elektroniskā rēķina formātu;

3.8.2. Elektroniskos rēķinus apmaksai Izpildītājs iesniedz Pasūtītājam, izvēloties vienu no sekojošiem rēķina piegādes kanāliem:

3.8.2.1. izveido programmatūru datu apmaiņai starp Izpildītāja norēķinu sistēmu un pašvaldības vienoto informācijas sistēmu;

3.8.2.2. augšupielādē rēķinu failus portālā www.eriga.lv, atbilstoši portālā www.eriga.lv, sadaļā „Rēķinu iesniegšana” norādītajai informācijai par elektroniskā rēķina formātu;

3.8.2.3. izmanto Web formas portālā www.eriga.lv, sadaļā „Rēķinu iesniegšana” manuālai rēķinu ievadei.

3.8.3. Šajā līgumā noteiktā kārtībā iesniegts elektronisks rēķins nodrošina Pusēm elektroniskā rēķina izcelsmes autentiskumu un satura integritāti;

3.8.4. Elektroniskā rēķina apmaksas termiņš ir 21 (divdesmit viena) kalendārās dienas laikā no dienas, kad Piegādātājs iesniedzis Pasūtītājam elektronisku rēķinu, atbilstoši portālā www.eriga.lv, sadaļā „Rēķinu iesniegšana” norādītajai informācijai par elektroniskā rēķina formātu;

3.8.5. Elektroniskā rēķina apmaksas termiņu skaita no dienas, kad Izpildītājs, atbilstoši pašvaldības portālā www.eriga.lv, sadaļā „Rēķinu iesniegšana” norādītajai informācijai par elektroniskā rēķina formātu, ir iesniedzis Pasūtītājam elektronisku rēķinu, ar nosacījumu, ka Izpildītājs ir iesniedzis pareizi, atbilstoši šī līguma nosacījumiem, aizpildītu elektronisko rēķinu un Pasūtītājs to ir pieņēmis apmaksai;

3.8.6. Izpildītājam ir pienākums pašvaldības portālā www.eriga.lv sekot līdzi iesniegtā elektroniskā rēķina apstrādes statusam;

3.8.7. Ja Izpildītājs ir iesniedzis nepareizi aizpildītu un/vai šī līguma nosacījumiem neatbilstošu elektronisko rēķinu, Pasūtītājs šādu rēķinu apmaksai nepieņem un neakceptē. Izpildītājam ir pienākums iesniegt atkārtoti pareizi un šī līguma nosacījumiem atbilstoši aizpildītu elektronisko rēķinu. Šādā situācijā, elektroniskā rēķina apmaksas termiņu skaita no dienas, kad Izpildītājs ir iesniedzis atkārtoto elektronisko rēķinu.

3.9. Nekvalitatīvi veikts Darbs netiek apmaksāts, un trūkumi Darbā, kas var tikt atklāti arī pēc Darba izpildes laikā, kā arī zaudējumi, kas radušies Pasūtītājam vai trešajai personai pieļauto Darba trūkumu rezultātā, Izpildītājam jānovērš ne vēlāk kā viena mēneša laikā no trūkumu konstatēšanas brīža par saviem finanšu līdzekļiem, un šo līdzekļu piedziņu Izpildītājs nevar vērst pret Pasūtītāju. Trūkumu Darbā novēršanas termiņa neievērošana tiek kompensēta no Izpildītāja ar līgumsodu 0,1% apmērā no Darba kopējās līgumcenas par katru nokavēto dienu, bet ne vairāk kā 10% no šī līguma līgumcenas. Līgumsoda samaksa neatbrīvo no pienākuma pienācīgi novērst trūkumus darbā.

3.10. Ja Darba izpildes laikā rodas situācijas, kad šī līguma 1.1.apakšpunktā noteiktais

***ŠIS DOKUMENTS IR PARAKSTĪTS AR DROŠU ELEKTRONISKO PARAKSTU UN SATUR LAIKA ZĪMOGU**

izpildāmā Darba apjoms faktiski ir mazāks par šī līguma tāmēs noteikto Darba apjomu, Pusēm ir pienākums, savstarpēji vienojoties, veikt atbilstošas kopējās līgumcenas izmaiņas.

4. Līguma izpildes termiņš un tā pārtraukšanas kārtība

4.1. Šī līguma 1.1. punktā noteiktā Darba izpilde Izpildītājam tiek noteikta 50 (piecdesmit) kalendārās dienas no šī līguma spēkā stāšanās dienas. Šis līgums stājas spēkā dienā, kad tas parakstīts no abām Pusēm un reģistrēts Rīgas domes Vienotās lietvedības lietojumprogrammā "Līgumi 1". Pasūtītājs informē Izpildītāju par šī līguma reģistrēšanas dienu un reģistrācijas numuru, nosūtot informāciju uz Izpildītāja šī līguma 9. punktā norādīto e-pastu.

4.2. Darba izpildes termiņa (tajā skaitā, kas noteikts šī līguma pielikumā Nr.1) neievērošana vai norēķina termiņa neievērošana tiek kompensēta ar līgumsodu no vainīgās Puses 0,1 % apmērā no kopējās līgumcenas par katru nokavēto dienu, bet ne vairāk, kā 10% no šī līguma 3.1. apakšpunktā noteiktās līgumcenas.

4.3. Darba izpildes termiņš neparedzēto apstākļu iestāšanās gadījumā, ja tie Izpildītājam pamatoti traucē šajā līgumā paredzētā Darba izpildes termiņa ievērošanu, pagarināms, Pusēm par to savstarpēji vienojoties.

4.4. Vienpusēja atkāpšanās no šī līguma nav pieļaujama, izņemot šajā līgumā un Latvijas Republikas normatīvajos aktos noteiktajos gadījumos.

4.5. Pasūtītājs ir tiesīgs vienpusīgi lauzt šo līgumu pirms termiņa, rakstiski brīdinot otro Pusi vismaz 14 (četrpadsmit) kalendārās dienas iepriekš, ja Izpildītājs:

4.5.1. atkārtoti un/vai nepamatoti nepilda savus šajā līgumā noteiktos pienākumus;

4.5.2. veic darbu neatbilstoši norādītajam Darba uzdevumam, piedāvājumam, termiņiem vai šī līguma noteikumiem;

4.5.3. savus tiešos pienākumus nodevis ar Pasūtītāju neskaņotam apakšuzņēmējam;

4.5.4. savus pienākumus veic Pasūtītājam nepieņemamā kvalitātē;

4.5.5. šajā līgumā noteiktajā kārtībā aprēķinātais līgumsods Izpildītājam sasniedzis maksimālo apmēru, t.i., 10% (desmit procenti) no šī līguma 3.1. apakšpunktā norādītās šī līguma summas;

4.5.6. ja Izpildītājs normatīvajos aktos noteiktajā kārtībā ir atzīts par maksātnespējīgu vai pieņemts lēmums par Izpildītāja likvidāciju.

4.6. Pasūtītājs neatlīdzina Izpildītājam zaudējumus, kas radušies, Pasūtītājam izmantojot savas šī līguma 4.5. punktā noteiktās tiesības, kā arī Pasūtītājs ir tiesīgs neapmaksāt jau paveikto Darbu, ja šis līgums ir lauzts, pamatojoties uz šī līguma 4.6. apakšpunktu.

4.7. Visos gadījumos, kad šis līgums tiek izbeigts pirms termiņa neatkarīgi no iemesla, Izpildītājs saņem samaksu par faktiski veiktajiem un kvalitatīvi izpildītajiem Darbiem, ievērojot noteikumus par Darbu izpildes dokumentācijas iesniegšanu.

4.8. Ja šī līguma darbība tiek pārtraukta pirms termiņa Izpildītāja vainas dēļ, Izpildītājs par saviem finanšu līdzekļiem sakāro Darba izpildei nodotos objektus un atstāj tos drošā un no trešo personu darbībām pasargātā stāvoklī.

4.9. Puses var veikt būtiskus šī līguma grozījumus, kuru veikšana ir pieļaujama saskaņā ar Publisko iepirkumu likuma 61.pantu, ja šī līguma izpildes gaitā radusies un iepriekš objektīvi neparedzama nepieciešamība:

4.9.1. izslēgt Darbus, kas sākotnēji tika iekļauti tehniskajā specifikācijā, bet kuru apjoms ir samazinājies, piemēram, nepilnību dēļ tehniskajā specifikācijā. Ja tiek izslēgti Darbi, kas sākotnēji tika iekļauti tehniskajā specifikācijā, bet kuru apjoms ir samazinājies, tad Pusēm ir pienākums samazināt šī līguma pamatsummu.

4.9.2. iekļaut Darbus, tajā skaitā tādus, kas jau sākotnēji tika iekļauti tehniskajā specifikācijā, bet kuru apjoms ir palielinājies, piemēram, nepilnību dēļ tehniskajā specifikācijā. Šādu Darbu izmaksas var tik segtas papildus šī līguma pamatsummai (kas noteikta atbilstoši Iepirkuma nolikumā dotajiem darbu apjomiem), neveicot jaunu iepirkumu.

***ŠIS DOKUMENTS IR PARAKSTĪTS AR DROŠU ELEKTRONISKO PARAKSTU UN SATUR LAIKA ZĪMOGU**

4.10. Šī līguma līgumcenas grozījumi ir pieļaujami, ja šī līguma grozījumu vērtība, ko noteic kā visu secīgi veikto grozījumu naudas vērtību summu, vienlaikus nepārsniedz:

4.10.1. saskaņā ar Publisko iepirkumu likuma 9. panta noteiktās līgumcenu robežas;

4.10.2. 10 % (desmit procentus) no sākotnējās šī līguma līgumcenas.

4.11. Pasūtītājam ir tiesības vienpusēji atkāpties no šī līguma pirms termiņa, nosūtot Izpildītājam rakstveida paziņojumu, šādos gadījumos:

4.11.1. šajā līgumā ir izdarīti būtiski grozījumi, kas nav pieļaujami saskaņā ar Publisko iepirkumu likuma 61.panta pirmo daļu;

4.11.2. šis līgums nav noslēgts atbilstoši iepirkuma procedūras dokumentos paredzētajiem noteikumiem;

4.12. Ja šo līgumu izbeidz pirms termiņa šī līguma 4.13. apakšpunktā noteiktajā gadījumā, Pasūtītājs samaksā par Izpildītāja faktiski veiktiem Darbiem, saskaņā šī līguma 3. punktā noteikto kārtību.

4.13. Pasūtītājs ir tiesīgs vienpusēgi lauzt šo līgumu pirms termiņa, rakstiski brīdinot otro Pusi vismaz 2 (divas) kalendārās dienas iepriekš, ja Izpildītājs nevar izpildīt šo līgumu tādēļ, ka līguma izpildes laikā ir piemērotas starptautiskās vai nacionālās sankcijas vai būtiskas finanšu un kapitāla tirgus intereses ietekmējošas Eiropas Savienības vai Ziemeļatlantijas līguma organizācijas dalībvalsts noteiktās sankcijas (Starptautisko un Latvijas Republikas nacionālo sankciju likuma 11.¹panta trešā daļa).

4.14. Jebkurš šī līguma grozījumus vai papildinājumus Puses noformē rakstveidā, un tie kļūst par šī līguma neatņemamu sastāvdaļu.

4.15. Šī līguma grozījumi ir pieļaujami, ja tie nemaina šī līguma vispārējo raksturu (veidu un iepirkuma procedūras dokumentos noteikto mērķi) un atbilst vienam no šādiem gadījumiem:

4.15.1. grozījumi ir nebūtiski;

4.15.2. grozījumi ir būtiski un tiek izdarīti tikai šīs līguma 4.16. apakšpunktā minētajos gadījumos;

4.15.3. grozījumi tiek izdarīti šī līguma 4.17. apakšpunktā minētajā gadījumā neatkarīgi no tā, vai tie ir būtiski vai nebūtiski.

4.16. Šī līguma grozījumi ir būtiski jebkurā no šādiem gadījumiem:

4.16.1. grozītie šī līguma noteikumi, ja tie būtu bijuši paredzēti Iepirkuma dokumentos, pieļautu atšķirīgu piedāvājumu iesniegšanu vai citu pretendentu dalību vai izvēli iepirkuma procedūrā;

4.16.2. ekonomiskais līdzsvars (piemēram, risku sadalījums un tos kompensējošie līdzekļi), ko paredz šī līgums, tiek mainīts Iepirkuma uzvarētāja, tas ir, Izpildītāja interesēs;

4.16.3. šī līguma priekšmetā ietver pakalpojumus, ko neparedz sākotnēji noslēgtā līguma nosacījumi;

4.16.4. Izpildītāju aizstāj ar citu izpildītāju.

4.17. Būtiski līguma grozījumi ir pieļaujami šādos gadījumos:

4.17.1. Iepirkuma dokumenti un šis līgums skaidri un nepārprotami paredz grozījumu iespēju, nosacījumus, ar kādiem grozījumi ir pieļaujami, grozījumu apjomu un būtību. Šādi noteikumi par grozījumiem var attiekties uz līgumcenas pārskatīšanu, izvēles iespēju izmantošanu, kā arī uz citiem šī līguma izpildes aspektiem;

4.17.2. Pasūtītājam ir nepieciešami papildu pakalpojumi vai piegādes, kas nebija iekļauti sākotnējā iepirkumā, un Izpildītāja maiņa radītu būtisku izmaksu pieaugumu, un to nevar veikt tādu ekonomisku vai tehnisku iemeslu dēļ kā aizvietojamība vai savietojamība ar jau sākotnējā iepirkumā iegādāto aprīkojumu, pakalpojumiem vai iekārtām, vai piegādātāja maiņa radītu ievērojamas grūtības;

4.17.3. Šī līguma grozījumi ir nepieciešami tādu iemeslu dēļ, kurus Pasūtītājs iepriekš nevarēja paredzēt.

4.18. Līgumsoda samaksa Puses neatbrīvo no citām šajā līgumā noteiktajām saistībām un

zaudējumu atlīdzības pienākuma.

4.19. Pasūtītājam ir tiesības ieskaita kārtībā samazināt samaksājamo naudas summu par Darbu veikšanu tādā apmērā, kāda ir šajā līgumā noteiktajā kārtībā aprēķinātā līgumsoda summa un šī līguma, izpildes gaitā Pasūtītājam radīto zaudējumu summa.

4.20. Ja šajā līgumā noteiktajā kārtībā aprēķināto līgumsodu nav iespējams ieturēt ieskaita kārtībā, vai tas netiek ieturēts ieskaita kārtībā, tad Izpildītājam, tas jāsamaksā 15 (piecpadsmit) kalendāro dienu laikā no Pasūtītāja rakstveida pieprasījuma un rēķina saņemšanas dienas.

5. Personāls un apakšlīgumi

5.1. Izpildītājs nav tiesīgs bez saskaņošanas ar Pasūtītāju veikt Iepirkuma piedāvājumā norādītā personāla un iesaistīt papildu apakšuzņēmējus šī līguma izpildē. Pasūtītājs var prasīt personāla viedokli par nomaīņas iemesliem. Izpildītājam ir pienākums rakstiski saskaņot ar Pasūtītāju papildu personāla iesaistīšanu šī līguma izpildē.

5.2. Izpildītāja Iepirkuma piedāvājumā norādītā personāla nomaīņa pieļaujama tikai šī līguma noteikumos norādītajā kārtībā un gadījumos. Pasūtītājs nepiekrīt piedāvājumā norādītā personāla nomaīnai iepirkuma šī līguma noteikumos norādītajos gadījumos un gadījumos, kad piedāvātais personāls neatbilst Iepirkuma dokumentos personālam izvirzītajām prasībām vai tam nav vismaz tādas pašas kvalifikācijas un pieredzes kā personālam, kas tika vērtēts, nosakot saimnieciski visizdevīgāko piedāvājumu.

5.3. Pasūtītājs pieņem lēmumu atļaut vai atteikt Iepirkuma izraudzītā Izpildītāja personāla vai jaunu apakšuzņēmēju iesaistīšanu šīs līguma izpildē iespējami īsā laikā, bet ne vēlāk kā 5 (piecu) darba dienu laikā pēc tam, kad saņēmis visu informāciju un dokumentus, kas nepieciešami lēmuma pieņemšanai saistībā ar Izpildītāja personāla un/vai apakšuzņēmēju nomaīņu.

5.4. Puses veicot personāla un apakšuzņēmēja nomaīņu, ievēro Publisko iepirkumu likumā noteiktos nosacījumus.

6. Nepārvarama vara

6.1. Puses tiek atbrīvotas no atbildības par šī līguma pilnīgu vai daļēju neizpildi, ja šāda neizpilde radusies nepārvaramas varas vai ārkārtēju rakstura apstākļu rezultātā, kuru darbība sākusies pēc šī līguma noslēgšanas un kurus nevarēja iepriekš ne paredzēt ne novērst. Pie nepārvaramas varas vai ārkārtējas situācijas pieskaitāmi: stihiskas nelaiemes, avārijas, katastrofas, epidēmijas, kara darbība, streiki, iekšējie nemieri, blokādes, varas un pārvaldes institūciju rīcība normatīvu aktu, kas būtiski ierobežo un aizskar Pušu tiesības un ietekmē uzņemtās saistības, pieņemšanā un šādu normatīvo aktu stāšanās spēkā.

6.2. Pusei, kas atsaucas uz nepārvaramas varas vai ārkārtēja rakstura apstākļu darbību, nekavējoties par šādiem apstākļiem rakstveidā jāziņo otrai Pusei. Ziņojumā jānorāda, kādā termiņā pēc viņa uzskata ir iespējama un paredzama līguma saistību izpilde. Pēc otras Puses pieprasījuma, šādam ziņojumam jāpievieno izziņa, kuru izsniegusi kompetenta institūcija un kura satur ārkārtējo apstākļu darbības apstiprinājumu un to raksturojumu.

6.3. Ja šī līguma 6.1. apakšpunktā minētie apstākļi turpinās ilgāk kā 2 (divus) mēnešus, jebkura Puse ir tiesīga atteikties no šajā līgumā noteiktām saistībām, un neviena no Pusēm nav tiesīga prasīt zaudējuma atlīdzināšanu.

6.4. Pusēm ir pienākums vienoties par rīcību, lai mazināta šī līguma 6.1. apakšpunktā minēto apstākļu rezultātā radītās nelabvēlīgās sekas katrai Pusei.

7. Vispārīgie noteikumi

7.1. Šis līgums ir spēkā līdz Pušu saistību pilnīgai izpildei.

7.2. Šis līgums ir saistošs Pušu administratoriem, darbiniekiem un juridiskajiem tiesību

*ŠIS DOKUMENTS IR PARAKSTĪTS AR DROŠU ELEKTRONISKO PARAKSTU UN SATUR LAIKA ZĪMOGU

pārņēmējiem.

7.3. Visi pielikumi, papildinājumi un grozījumi šim līgumam stājas spēkā tikai tad, ja tie noformēti rakstiski un tos parakstījušas abas šī līguma Puses vai to pilnvarotās personas.

7.4. Visus jautājumus, kas nav atrunāti šajā līgumā, Puses risina, savstarpēji vienojoties, ievērojot spēkā esošo Latvijas Republikas normatīvu aktu prasības.

7.5. Pušu strīdi tiek izskatīti savstarpēji vienojoties, bet, ja vienošanās netiek panākta – tiesā Latvijas Republikas spēkā esošajos normatīvajos aktos noteiktajā kārtībā.

7.6. Pušu rekvizītu, juridiskās adreses vai kādas citas informācijas, kas var ietekmēt šajā līgumā paredzēto saistību izpildi, izmaiņu gadījumā attiecīgai Pusei 3 (trīs) darba dienu laikā rakstveidā jāpaziņo otrai Pusei par notikušām izmaiņām.

7.7. Informācijas apmaiņa starp Pusēm notiek rakstveidā (tajā skaitā, izmantojot e-pastu). Nekādas mutiskas vienošanās vai pieprasījumi netiks uzskatīti par saistošiem nevienai no Pusēm.

7.8. Ja kāds no šī līguma noteikumiem zaudē spēku, kļūst nelikumīgs vai neīstenojams, tas nekādā veidā neietekmē pārējo šī līguma noteikumu spēkā esamību, likumību vai īstenojamību. Puses ar šo apņemas labticīgās sarunās pēc iespējas ātrāk vienoties par spēku zaudējušā, nelikumīgā vai neīstenojamā noteikuma aizstāšanu ar citu spēkā esošu, likumīgu un īstenojamu noteikumu, kas pēc tā ekonomiskās būtības pēc iespējas tuvāk atbilst spēku zaudējušā, nelikumīgā vai neīstenojamā noteikuma būtībai.

7.9. Nevienai no Pusēm nav tiesību pārjaunot šo līgumu, mainot saistības dalībnieku bez otras Puses piekrišanas.

7.10. Rakstisku paziņojumu nosūtīšana tiek veikta elektroniski, nosūtot paziņojumus no attiecīgās Puses e-pasta uz otras Puses e-pastiem, kas norādīti šī līguma 9. punktā.

7.11. Jebkuri sūtījumi Pusēm uzskatāmi par saņemtiem šādos termiņos:

7.11.1. 7.(septītajā) dienā pēc nosūtīšanas, ja nosūtīts pa pastu parastā sūtījumā;

7.11.2. 5.(piektajā) dienā pēc nosūtīšanas, ja nosūtīts pa pastu ierakstītā sūtījumā;

7.11.3. saņemts iesniegšanas dienā, ja iesniegts personīgi pret parakstu;

7.11.4. saņemts nākošajā darba dienā pēc nosūtīšanas, ja nosūtīts uz šajā līgumā norādīto attiecīgās Puses e-pastu.

7.12. Šis līgums (bez pielikumiem) ir sastādīts elektroniski latviešu valodā uz **8 (astoņām) lapām**. Šis līgums un tā pielikumi ir parakstīti ar drošiem elektroniskajiem parakstiem, kas satur laika zīmogus. Abpusēji parakstīts līgums glabājas pie abām Pusēm.

8. Citi noteikumi

8.1. Pasūtītājs par atbildīgo šī līguma saistību izpildes organizēšanai norīko Rīgas domes Mājokļu un vides departamenta Vides pārvaldes Dabas un apstādījumu nodaļas Vides pārvaldības galveno speciālisti **Līgu Apsēnu** (tālrunis: 67181399; mobilais tālrunis: 27421970; e-pasta adrese: līga.apsēna@riga.lv). Pasūtītāja atbildīgās personas prombūtnē šajā līgumā atrunātos aktus ir tiesīgs parakstīt cits Pasūtītāja norīkots darbinieks. Pasūtītāja pārstāvim ir tiesības, nepārkāpjot šī līguma robežas, risināt visus ar šī līguma izpildi saistītos operatīvos jautājumus, organizēt un kontrolēt šī līguma izpildes gaitu, tajā skaitā, bet ne tikai veikt komunikāciju ar Izpildītāju, pieprasīt no Izpildītāja informāciju, sniegt informāciju Izpildītājam, nodrošināt ar šī līgumu saistītās dokumentācijas (nodošanu/ pieņemšanu, organizēt izpildīto Darbu pieņemšanu, dot norādījumus par šī līguma un Darbu izpildi, kā arī veikt citas darbības, kas saistītas ar pienācīgu šajā līgumā paredzēto saistību izpildi, bet tas nav pilnvarots, izdarīt grozījumus un papildinājumus šajā līgumā, ieskaitot, grozīt šī līguma līgumcenu un/vai Darbu izpildes termiņus vai Darbu apjomus.

8.2. Izpildītājs par atbildīgo līguma saistību izpildes organizēšanai un nodrošināšanai, un šajā līgumā atrunāto aktu parakstīšanai ir „Rideļu dzirnavas” valdes loceklis **Oskars Kambala**, (tālrunis: mobilais tālrunis: 26536532, e-pasts: rideludzirnavas@inbox.lv). Izpildītāja atbildīgās personas prombūtnē šajā līgumā atrunātos aktus ir tiesīgs parakstīt cits Izpildītāja norīkots darbinieks.

***ŠIS DOKUMENTS IR PARAKSTĪTS AR DROŠU ELEKTRONISKO PARAKSTU UN SATUR LAIKA ZĪMOGU**

8.3. Pušu pārstāvji ir atbildīgi par Puses saistību izpildes nodrošināšanu, tai skaitā, par Darba pieņemšanas akta noformēšanu, iesniegšanu un parakstīšanu atbilstoši šī līguma prasībām, savlaicīgu rēķinu iesniegšanu un pieņemšanu, apstiprināšanu un nodošanu apmaksai.

9. Pušu rekvizīti un paraksti

PASŪTĪTĀJS

Rīgas domes Mājokļu un vides departaments

Brīvības ielā 49/53, Rīga, LV-1010

Tālrunis: 67012453

e-pasts: dmv@riga.lv

Norēķinu rekvizīti:

Rīgas valstspilsētas pašvaldība

Adrese: Rātslaukums 1, Rīga, LV-1539

NMR kods: 90011524360

PVN reģ.Nr.: LV90011524360

RD iestāde: *Mājokļu un vides departaments*

RD iestādes adrese: *Brīvības iela 49/53, Rīga, LV-1010*

RD iestādes kods: 209

Konta Nr. LV82RIKO0023300005170

Luminor Bank AS Latvijas filiāle

Kods: RIKOLV2X

Direktora p.i. Kristīne Namniece*

IZPILDĪTĀJS

SIA „Rideļu dzirnavas”

"Rideļu dzirnavas" Engures pag., Tukuma nov. LV-3113, Latvija

Reģ. Nr.49201001597

PVN reģ.Nr.: LV49201001597

Tālrunis: 26536532

E-pasts: rideludzirnavas@inbox.lv

Konta Nr. LV47HABA0551037618875

Kods HABALV22

AS Swedbanka

Valdes loceklis Oskars Kambala*

TEHNISKĀ SPECIFIKĀCIJA
„Eiropas Savienības nozīmes aizsargājamo biotopu uzturēšana pavasarī”
identifikācijas Nr. RD DMV 2022/17

I. Pamatojums un nepieciešamības apraksts:

Īpaši aizsargājamajās dabas teritorijās Rīgas pašvaldības teritorijā ir sastopami dažādi Eiropas nozīmes aizsargājami biotopi - piejūras zālāji, eitrofas augsto lakstaugu audzes, lagūnas, mēreni mitras pļavas, pelēkās kāpas, mežainas piejūras kāpas u.c. Nozīmīgākie bioloģiskās daudzveidības ziņā ir dabiskie zālāji. Lai nodrošinātu dabisko zālāju saglabāšanu, nepieciešama to pastāvīga apsaimniekošana.

Dabas parka “Piejūra” dabas liegumā zonās “Daugavgrīva” un “Vakarbuļļi ir novērojama intensīva biotopu aizaugšana ar invazīvajām un ruderālajām sugām, un kokaugiem (Krokaino rozi (*Rosa rugosa Thunb.*), kārkliem (*Salix spp.*), apsēm (*Populus spp.*), alkšņiem (*Alnus spp.*), bērziem (*Betula spp.*), parastajām niedrēm (*Phragmites australis*)). Aizaugšanas rezultātā samazinās kvalitatīvas biotopu platības, bioloģiskā daudzveidība, kā arī pļavās ligzdojošo putnu daudzveidība un to ligzdošanas sekmes.

Biotopu uzturēšanas pasākumu mērķis ir bioloģiski vērtīgo zālāju biotopu saglabāšana un atjaunošana, tādējādi novēršot platību samazināšanos, aizaugot ar niedrēm, krūmiem, kokaugiem, ruderālām un invazīvām sugām, kā arī tūristiem un atpūtniekiem pievilcīgu teritoriju uzturēšana.

II. Veicamie darbi*:

Teritorijas (kartes) numurs	Dabas teritorija	Apsaimniekošanas pasākumi	Realizācijas laiks
Augstas prioritātes krūmu koku, ciršana, atvašu trimerēšana			
1.	Dabas parka „Piejūra” dabas lieguma zona „Daugavgrīva”	Veikt krūmu un koku ciršanu diametrā līdz 20 cm	Līdz 15.aprīlim
		Novāktā apauguma savākšana un izvešana	Ne vēlāk kā 10 kalendāro dienu laikā pēc apauguma novākšanas
2.	Dabas parka „Piejūra” dabas lieguma zona „Daugavgrīva”	Veikt krūmu un koku atvašu trimerēšanu	Līdz 15.aprīlim
		Novāktā apauguma savākšana un izvešana	Ne vēlāk kā 10 kalendāro dienu laikā pēc apauguma novākšanas
3.	Dabas liegums "Jaunciems"	Veikt koku, krūmu atvašu trimerēšanu un veco celmu un stumbru savākšanu	Līdz 15.aprīlim
		Novāktā apauguma savākšana un izvešana	Ne vēlāk kā 10 kalendāro dienu laikā pēc apauguma novākšanas
Vidējas prioritātes krūmu ciršana			
4.	Dabas parka „Piejūra” dabas lieguma zona "Vakarbuļļi"	Veikt koku un krūmu ciršanu, diametrā līdz 20 cm, koku un krūmu atvašu trimerēšanu.	Līdz 15.aprīlim

*ŠIS DOKUMENTS IR PARAKSTĪTS AR DROŠU ELEKTRONISKO PARAKSTU UN SATUR LAIKA ZĪMOGU

		Novāktā apauguma savākšana un izvešana. Saskaņā ar DAP 25.03.2020. vēstuli Nr. 3.15/1401/2020-N atļauta nopļautās masas (kaudzes) kontrolēta sadedzināšana uz vietas saskaņojot ar VUGD.	Ne vēlāk kā 10 kalendāro dienu laikā pēc apauguma novākšanas
5.	Dabas parka „Piejūra” dabas lieguma zona „ Vakarbulli ”	Veikt koku un krūmu ciršanu, diametrā līdz 20 cm, koku un krūmu atvašu trimerēšanu.	Līdz 15.aprīlim
		Novāktā apauguma savākšana un izvešana. Saskaņā ar DAP 25.03.2020. vēstuli Nr. 3.15/1401/2020-N atļauta nopļautās masas (kaudzes) kontrolēta sadedzināšana uz vietas saskaņojot ar VUGD.	Ne vēlāk kā 10 kalendāro dienu laikā pēc apauguma novākšanas
6.	Dabas parka „Piejūra” dabas lieguma zona „ Daugavgrīva ”	Veikt koku un krūmu atvašu trimerēšanu.	Līdz 20.aprīlim
		Novāktā apauguma un teritorijā esošo zaru kaudžu savākšana un izvešana	Ne vēlāk kā 10 kalendāro dienu laikā pēc apauguma novākšanas

**tiks veikti atbilstoši pieejamajam finansējumam un prioritātēm*

III. Prasības:

- Darbus veic speciālists ar atbilstošu izglītību un darba aizsardzības speciālista uzraudzībā;
- Darbus veikt pielietojot individuālos darba aizsardzības līdzekļus;
- Ruderālo, invazīvo un kokaugu sugu apaugumu novākt/nocirst pēc iespējas zemāk (maksimums 10 cm no zemes). Novāktais apaugums jāizved no aizsargājamās dabas teritorijas. 4.un 5. teritorijā saskaņā ar DAP 25.03.2020. vēstuli Nr. 3.15/1401/2020-N atļauta nopļautās masas (kaudzes) kontrolēta sadedzināšana uz vietas saskaņojot ar VUGD.;
- Atļauts cirst kokus, kuru celma caurmērs mazāks par 20 cm (02.05.2012. MK noteikumu Nr.309 „Par koku ciršanu ārpus meža” 5.2.punkts);
- Darba vietā nav pieļaujama vides piesārņošana ar izlietu degvielu, eļļām un citām kaitīgām vielām vai atkritumiem;
- Darbus objektos saskaņot ar Rīgas domes Mājokļu un vides departamenta Dabas un apstādījumu nodaļu (tāl. 67181399, 67012975).

*ŠIS DOKUMENTS IR PARAKSTĪTS AR DROŠU ELEKTRONISKO PARAKSTU UN SATUR LAIKA ZĪMOGU

IV Pielikumā:

1. Tehniskās specifikācijas pielikums Nr.1 “Platības īpaši aizsargājamajās dabas teritorijās Eiropas savienības nozīmes aizsargājamo biotopu uzturēšanai 2022.gadā pavasarī” uz 1 lp.
2. Tehniskās specifikācijas pielikumi no Nr.2 līdz Nr.7 Apsaimniekojamo teritoriju kartogrāfiskais materiāls -6 (sešas) kartes.

PASŪTĪTĀJS

Direktora p.i. Kristīne Namniece *

IZPILDĪTĀJS

Valdes loceklis Oskars Kambala*

**Platības un nosacījumi
Eiropas savienības nozīmes aizsargājamo biotopu uzturēšanas platības pavasarī**

Nr.p.k.	Teritorija	Pielikums	Ciršanas laiks	Platība. ha
I prioritāte				
Dabas parks "Piejūra"				
1.1.	Dabas lieguma zona " Daugavgrīva "	Tehniskās specifikācijas 2. pielikums-teritorija Nr.1. (Veikt krūmu un koku ciršanu diametrā līdz 20 cm, novāktā apauguma savākšanu un izvešanu)	No līguma noslēgšanas līdz 15.04., apauguma savākšana un izvešana ne vēlāk kā 10 kalendāro dienu laikā pēc apauguma novākšanas	1.42
1.2.		Tehniskās specifikācijas 3. pielikums-teritorija Nr.2. (Veikt krūmu un koku atvašu trimerēšanu, novāktā apauguma savākšanu un izvešanu)	No līguma noslēgšanas līdz 15.04., apauguma savākšana un izvešana ne vēlāk kā 10 kalendāro dienu laikā pēc apauguma novākšanas	1.10
1.3.	Dabas liegums " Jaunciems "	Tehniskās specifikācijas 4. pielikums- teritorija Nr.3. (Veikt koku, krūmu atvašu trimerēšanu un veco celmu un stumbru savākšanu. Veikt novāktā apauguma savākšanu un izvešanu)	No līguma noslēgšanas līdz 15.04., apauguma savākšana un izvešana ne vēlāk kā 10 kalendāro dienu laikā pēc apauguma novākšanas	0.46
II prioritāte				
1.4.	Dabas lieguma zona " Vakarbulīši "	Tehniskās specifikācijas 5. pielikums- teritorija Nr.4. (Veikt koku un krūmu ciršanu , diametrā līdz 20 cm, koku un krūmu atvašu trimerēšanu. Veikt novāktā apauguma savākšanu un izvešanu)	No līguma noslēgšanas līdz 15.04., apauguma savākšana un izvešana ne vēlāk kā 10 kalendāro dienu laikā pēc apauguma novākšanas	0.59

*ŠIS DOKUMENTS IR PARAKSTĪTS AR DROŠU ELEKTRONISKO PARAKSTU UN SATUR LAIKA ZĪMOGU

1.5.		Tehniskās specifikācijas 6. pielikums- teritorija Nr.5. (Veikt koku un krūmu ciršanu , diametrā līdz 20 cm, koku un krūmu atvašu trimerēšanu. Veikt novāktā apauguma savākšanu un izvešanu)	No līguma noslēgšanas līdz 15.04., apauguma savākšana un izvešana ne vēlāk kā 10 kalendāro dienu laikā pēc apauguma novākšanas	0.97
1.6.	Dabas lieguma zona " Daugavgrīva "	Tehniskās specifikācijas 7. pielikums- teritorija Nr.6. (Veikt koku un krūmu atvašu trimerēšanu. Veikt novāktā apauguma un teritorijā esošo zaru kaudžu savākšanu un izvešanu)	No līguma noslēgšanas līdz 20.04., apauguma savākšana un izvešana ne vēlāk kā 10 kalendāro dienu laikā pēc apauguma novākšanas	2.36
				6.90

*darbi tiks veikti atbilstoši pieejamajam finansējumam un prioritātēm

PASŪTĪTĀJS

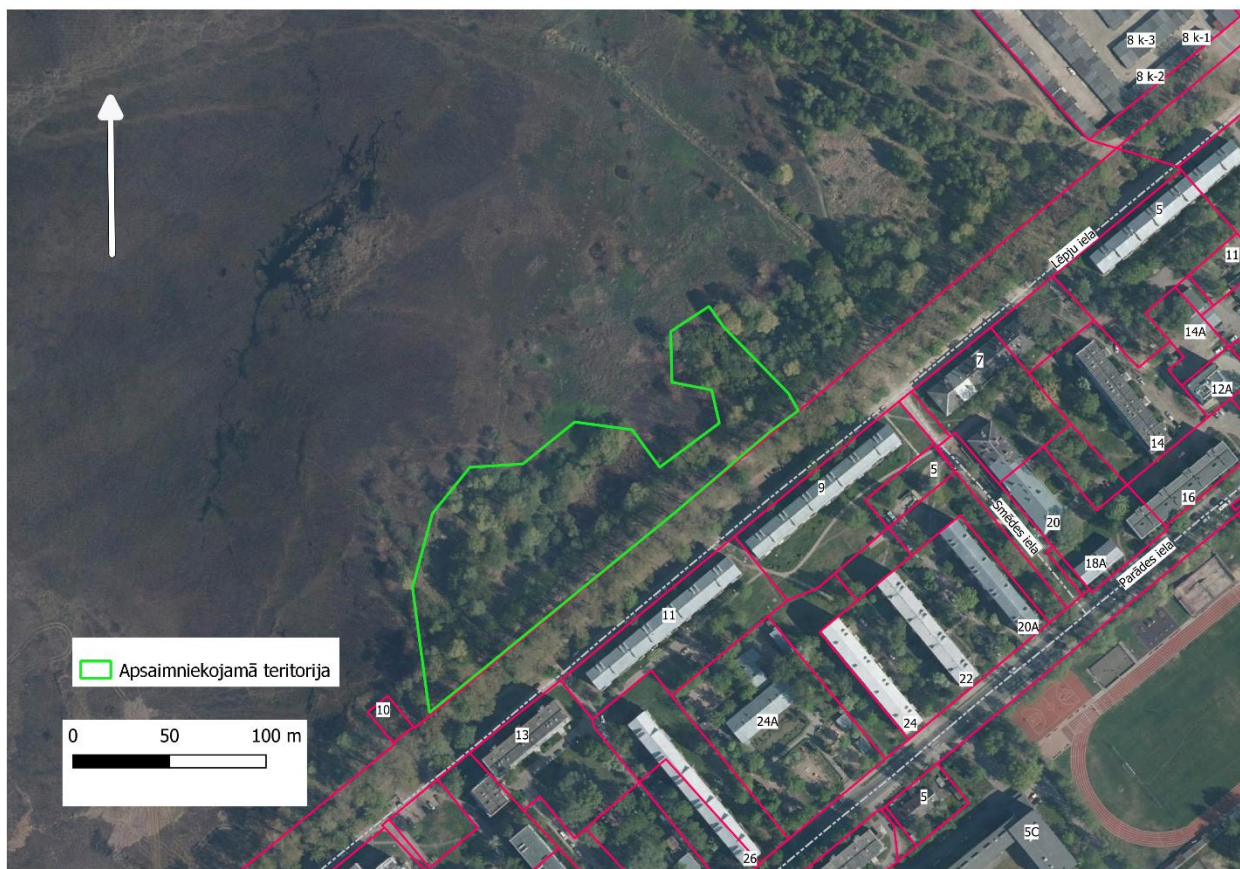
Direktora p.i. Kristīne Namniece *

IZPILDĪTĀJS

Valdes loceklis Oskars Kambala*

*ŠIS DOKUMENTS IR PARAKSTĪTS AR DROŠU ELEKTRONISKO PARAKSTU UN SATUR LAIKA ZĪMOGU

Teritorija Nr. 1.



*ŠIS DOKUMENTS IR PARAKSTĪTS AR DROŠU ELEKTRONISKO PARAKSTU UN SATUR LAIKA ZĪMOGU

Teritorija Nr. 2.



*ŠIS DOKUMENTS IR PARAKSTĪTS AR DROŠU ELEKTRONISKO PARAKSTU UN
SATUR LAIKA ZĪMOGU

Teritorija Nr. 3.



*ŠIS DOKUMENTS IR PARAKSTĪTS AR DROŠU ELEKTRONISKO PARAKSTU UN SATUR LAIKA ZĪMOGU

Teritorija Nr. 4.



*ŠIS DOKUMENTS IR PARAKSTĪTS AR DROŠU ELEKTRONISKO PARAKSTU UN SATUR LAIKA ZĪMOGU

Teritorija Nr. 5.



Teritorija Nr. 6.



*ŠIS DOKUMENTS IR PARAKSTĪTS AR DROŠU ELEKTRONISKO PARAKSTU UN SATUR LAIKA ZĪMOGU